



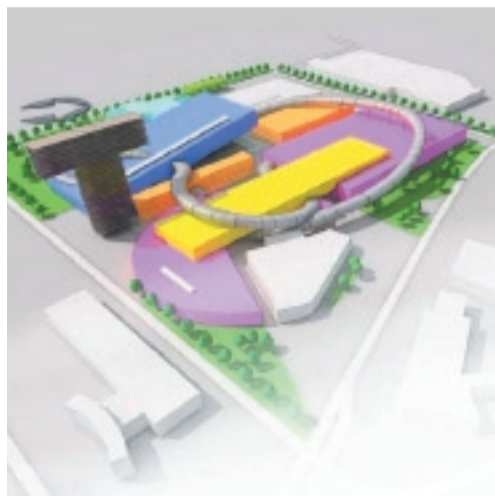
Lasnamäe arenguperspektiiv 2006 - 2009

20. jaanuaril kohtusid Lasnamäe Linnaosa Valitsuses mitmete alade juhtivspetsialistid, linna- ja linnaosade juhid ning majandus- ja kommunikatsiooniminister Edgar Savisaar. Lasnamäe lähiaastate arenguplaanide arutelu modereeris linnaosavanem Kalle Klandorf. Alljärgnevalt ülevaade räägitust, jätk 2. lk-l.

Tallink City - pealinna turismimagnetiks Tondiraba keskus Lasnamäel



Eesti turismimagnet Lasnamäel – see ei peagi olema vaid helesinine unistus, kui kuulata asjatundjate ettepanekuid (Illustratsioon 20.01.2006 toimunud arenguseminaril Ain Hanschmidt esitatud ettekandest)



- Pangateenused
- Avalikud teenused
- Kindlustus
- Apteegid
- Olmeteenused
- Igapäevane toit ja esmatarbekaubad
- Muud äriteenused
- *Fun Slope* mäesuusahall
- Troopiline veepark
- Tivoli
- Kobarkino
- Hotell ja konverentsikeskus
- Rulluisutunnel
- Suusatunnel
- Kaubanduskeskus
- Toitlustusväljak
- Parkimismaja

Eiffeli torn ehitati 1889. aasta maailmanäituseks ja taheti hiljem lammutada – nüüd käiakse Pariisis Eiffeli torni pärast ning torn toodab miljoneid eurosid kasumit. Tallinn vajab uusi sümboliteid – põhjuseid, miks siia tulla.

Baltimaade süda olgu Tallinn!

Tallinnal on Riia ja Vilniusega võrreldes palju parem strateegiline asukoht – lokaalsetele suurlinnadele Stockholmile, Helsingile ja Peterburile ei ole lõunanaabritel midagi vastu panna (kokku ca 9 miljonit elanikku!) Kuid Riia on tänu edukale poliitikale suutnud luua tunde, et just Riia on Baltimaade äri- ja turismikeskus. Eesti on olnud passiivne ja rahulolev.



Fun Slope – mäesuusahall. Talisporti saaks harrastada aastaringelt suusatunnelis. Veepark tooks Eestisse troopika. Rahvusköökkide väljak meelitaks gurmaane maailma parimate köökidega.

Mis on Tallink City?

Põhja-Euroopa suurim ja atraktiivsem meelelahutuslinnak, mis loob haarava põhjuse, miks Tallinna tulla ja siia jääda. See tähendab aktiivset koostööd kohaliku omavalitsusega (*Public Private Partnership* ehk PPP) ja igal aastal täiendav 1 miljon ööbivat turisti.

Asukoht Lasnamäe keskel

Tondiraba keskusest kesklinna autoga 7 minutit, pindala 12 hektarit, projekti maksumus 4-5 miljardit krooni – samane Saaremaa silla ja Tallinn-Tartu kiirteega. Tegemist oleks unikaalse spordi- ja meelelahutuslinnakuga Põhja-Euroopas, mille konkurendid maailmas Dubai, Mall of Emirates, Madrid, Xanadu, Milton Keynes, Düsseldorf.

Arenguperspektiividest loe edasi lk 2



Ain Hanschmidt, AS Infortar juhatuses esimees alustas Lasnamäe arenguperspektiivide arutelu suurejoonelise projekti tutvustamisega



„Eesti riigile tähendab Tallink City Eesti kapitali poolt tehtavat tulevikku suunatud suurinvesteeringut, mida tuleb tänapäeva ärikeskkonnas hinnata väga kõrgelt,“ rääkis majandus- ja kommunikatsiooniminister Edgar Savisaar, kes omas põhjalikku ülevaadet Lasnamäe kavandata-vatest arendusprojektidest.

Lasnamäel 01.01.2006 seisuga 114 145 elanikku (Tallinnas 403 505 in)

Tallinnas oli 2005.a. kõige populaarsem poisslaps nimi Aleksandr ja tütarlapse nimi Maria.

Avalda arvamust, kuhu rajada lastele mänguväljakuid

Sellel aastal on kavas Tallinnasse rajada 100 uut mänguväljakut ja iga linnaosa saab esitada oma põhjendatud ettepanekud. Mänguväljakul saavad olema kiiged, liulaskerenn, ronimispuud, istepingid jmt.

Kui palju mänguväljakuid mingisse linnaosa ehitatakse, sõltub muu hulgas ka elanike arvamustest. Linnaosavalitsus ootab elanike ettepanekuid jaanuarikuu jooksul aadressile: Lasnamäe LOV Punane 16, 13619 Tallinn või lasnamae@tallinnlv.ee.

Kasuta võimalust ja anna teada Lasnamäe laste soovid!

Korterühistute infopäev veebruaris

Kolmapäeval, 22. veebruaril kell 15 Punane 16 V korruse saalis infopäev ja juristi selgitused küsimustele. Juriidilise nõustaja, Larissa Škurati vastuvõetud ühistute teemal esmaspäeviti kell 14-17 ja neljapäeviti kell 10-12. Info tel 645 7739, e-post larissa.shkurat@tallinnlv.ee.

Abilinnapea tutvus Lasnamäe kommunaal- ja keskkonnaprobleemidega

Aasta algul kohtusid Lasnamäel linnaosajuhid abilinnapea Olga Sõtnikuga, eesmärgiga kavandada tegevused, mis ootavad lahendamist koostöös linnaametitega.

Linnaosavanem Kalle Klandorf selgitas, et Tallinna suurima linnaosa, Lasnamäe probleemid saavad paljuski alguse rahaliste vahendite vähesusest. See puudutab teravalt just haljastuse ja heakorra valdkonda. Teemadena tõstusid Pae pargi veekogu puhastamine, õhusaastejaama paigaldamine, haljasalade hooldus, Mustakivi keskuse juures asuva jalakäijate tunneli avamine. Viimast käidi ka kohepeal vaatamas nagu ka lastemänguväljakuid ja sisehoove, mille kordategemine on üks aktuaalsemaid teemasid.

Metropoliit Kornelius Lasnamäe vanemal külas

Õigeusu jõulupühade eel, 5. jaanuari hommikul toimus Lasnamäe Linnaosa Valitsuses linnaosa vanema Kalle Klandorfi kutsel kohtumine Tallinna ja kogu Eesti metropoliidi, kõrgestipühitsetud Korneliusega. Arutelu teemaks oli Lasnamäele rajatava Jumalaema Kiriku ehitusega seonduv.

Õigeusklike lasnamäelaste pikaajeline soov saada oma linnaosasse pühakoda on peagi täitumas – linna poolt on kinnitatud kirikukompleksi detailplaneering ning eraldatud raha põhiliste ühendustrasside, sissesõiduteede ja parkla rajamiseks. Praegu teostatakse projekteerimistöid ning kiriku ehitamisega loodetakse alustada juba sel suvel.

Lasnamäe Linnaosa Valitsus
Punane 16, 13619 Tallinn
tel 645 7700; fax 645 7734
e-post lasnamae@tallinnlv.ee

Toimetaja
e-post lasnaleht@hotmail.com
tel (esmaspäeviti) 645 7739
Kirjastus, levi ja reklaam
FIE Reno Raskall
e-post: reklaam.lasnamaeleht@email.ee
tel: 566 633 18, 650 5631

Elamute avarii- ja hooldusteenust osutavad ettevõtted

- 1. Brem Kinnisvarahooldus OÜ**
Tulika 15/17, dispetšer 1881
- 2. Deljuan OÜ**
Ehitajate tee 109a (Punane 6), dispetšer 6 59 24 09
- 3. Elamute Kommunaalhooldus OÜ**

- Kalevipoja 5, dispetšer 600 3666
- 4. Majahooldus OÜ**
Tartu mnt 7-8, dispetšer 6 62 26 88
- 5. Minu Vara AS**
Vilde tee 129, dispetšer 6 61 80 00

- 6. PLM Hoolduse OÜ**
Vikerlase 7, dispetšer 6 35 23 04, 55 33 622
- 7. Talavik OÜ / Sikupilli 6**, dispetšer 6213478 (8.00 - 17.00); 6214901 (24h)
- 8. Toru Abi OÜ / Kunderi 15**, dispetšer 6 48 22 00

Jätk 1.lk-l alustatud ülevaatest Lasnamäe arenguperspektiivide 20. jaanuari kohtumistest



”Lasnamäe plaanid on olulised nii Tallinna linnale kui Eesti riigile,”

selgitas linnaosavanem Kalle Klandorf

Võimalik, et nelja aasta pärast saame rääkida juba käimasolevatest ehitustöödest Lasnamäe trammiliinil, plaanipäraselt kulgeb Lasnamäe Jumalaema Kiriku kompleksi ehitamine. Loodan, et selleks ajaks on enamus seminaril esitletud projektidest lõpule viidud või lõpetamise järgus ning alustatud juba uutega.

Mul on hea meel linnaosavanemana, et just Lasnamäelt algasid arenguperspektiivide arutelukohtumised.

Tänase Lasnamäe Lehe esimesel ja teisel leheküljel on ülevaade arutatust. Kiriku ehitusega seonduv tuleb õige pea eraldi leheleemaks, mistõttu tänases lehes seda lähemalt ei puuduta.

Usun, et Lasnamäe on arenev ja populaarsust võitev linnaosa, kus on aina parem olla nii kohalikul elanikul kui ettevõtjal kui ka igal külalisel!

”Lasnamäe tööstuspargis 80% tootmis- ja 20% ärimaad,”

Jaanus Mutli, abilinnapea

2004 septembris loodud Lasnamäe Tööstuspark paikneb Peterburi tee, Kuuli tn, Laagna tee ja kavandatud Taevakivi tn vahelisel alal. Hetkel on vabad veel 6 kinnistut.

Praeguseks on tööstusparki krunte ostnud 9 ettevõtet, kokku on müüdnud 12 krunti: OÜ Baltika Grupp – 490 töökohta; rõivaste õmblemine ja sinna juurde kuuluv logistika keskus. Fabec Elektroonika OÜ – 350 töökohta; elektrooniliste trükiplaatide ja moodulite ladumine ja kõrgekvaliteetse elektroonika tootmine alltootvõtjana. Peamised tootegrupid on toiteallikad, termoregulaatorid ja tööautomaatika moodulid. Balti Logistika OÜ – 130 töökohta; universaalne kooste- ja jaotusterminal. Otto Bock (Rehband Estonia) – 100 töökohta; õmblusettevõtte, ortopeedilise tugi ja soojendusvahendite tootmine. Estel Elektro AS – 80 töökohta; pooljuht muundurita, trafode ja voolupiirkute tootmine. OÜ Bombono – 39 töötajat; Puidust vannitoasisustuse tootmine, tööriistalaenuus, termoplastilise liimkile tootmine. MCC Nesco Grupp AS – 36 töökohta; ITK Insener-tehnoloogiakeskus. OÜ I&R Grupp (Kummimees) – 35 töökohta; kvaliteetsete tööstusrehvide remont ja taastamine. Avektra OÜ – 25 töökohta; kalatöötlemine, vääriskala fileerimine, pakendamine ja külmutamine.

”Iru asumisse 224 munitsipaal-korterit,”

Taavi Aas, abilinnapea

Munitsipaallemuudatuse alal on 2006. aasta olulisemaks sündmuseks Lasnamäe linnaosa territooriumil Hooldekodu teele ehitatavate nelja munitsipaallemu valmimine, kokku saab olema 224 1- ja 2-toalist korterit.

Munitsipaallemuudatuse ehitatakse Iru hooldekodu territooriumi põhjapoolsele ossa viisil, mis arvestab piirkonna omapära (maaliline looduskeskkond, kaitseala, haljasalade suur osatähtsus) ja jätab hoonestatava ala läbitavaks jalutajatele.



”Loopealse elukvartal kavandatud,”

Jaanus Otsa, Skanska EMV AS Uute korterite jaotus:

1-toalisi kokku 260 tk (40 %), 2-toalisi kokku 260 tk (40 %), 3- ja 4-toalisi kokku 130 tk (20 %), kokku 650 ± 5%. Välja üüritavate korterite üldpind kokku ruutmeetrites on 30 355.

Kavandatud ajagraafik:

detailplaneering 12 kuud, hoonestusõiguse lepingu sõlmimine eeldatavalt: detsember 2006, rendilepingu sõlmimine eeldatavalt 20 kuud hoonestusõiguse tekkimisest.

Planeeritud maksumus:

hoonete ehitusmaksumus 480 000 000.-, s.h. ehitus-kulud 459 000 000 ja projekteerimine 18 500 000.- ning projektijuhtimine 2 500 000.-.

Linn aitab abivajajaid

Merike Martinson
abilinnapea

Kuigi sotsiaalhoolekandele eraldatav summa moodustab linnaelarvest vaid 4% (282 miljonit krooni), peaks selle raha otstarbekas jaotamine aitama tallinlase toimetulekut parandada ja kriisilukordi vältida.

Abi lastele

Tallinna valitsusprogramm näeb nelja aasta jooksul ette lastekaitsetöötajate arvu kahekordistamise nii, et ühe spetsialisti kohta saaks selle ajaga 1000

last praeguse 2000 asemel. Juba 2006. aastal saab linn juurde 11 lastekaitsetöötajat, mis võimaldab loodetavasti ennetada mõnegi lapse kriisi, sh alkoholismi ja narkomaania kujunemist. Lastele mõeldes on eelarves veel teise ja kolmanda lapse sünnipäevatoetus, ravimitoetus (hõlmab ka lapse vajadusi), koolitoit kõikidele põhikooli lastele. Lastele ei rakendata visiiditasu, puuduolev summa kompenseeritakse haigla jaoks linnaelarvest.

Linn toetab kodulähedast hooldust ja põetust ning eelarves on haigekassa rahastamisele lisaks eraldatud



Lasnamäe elanike ja ettevõtjate, aga ka kogu Tallinna ja samuti Eesti jaoks on enamus lähiaastate projekte väga olulised, võib aru saada juhtide nägudest (vasakul linnaapea Jüri Ratas, paremal linnaosavanem Kalle Klandorf, taamal kommunikatsioon- ja majanusminister Edgar Savisaar)



Abilinnapea Kalev Kallo tunneb Lasnamäe linnaosa endise vanemana suurt huvi Lasnamäe arengute suhtes.

”Teede-ehituse prioriteetid Lasnamäel,”

Olga Sõtnik, abilinnapea

Smuuli tee (lõigus Peterburi tee – Suur-Sõjamäe tänav)

Ehitamise eesmärgiks on vähendada liikluskooormust Peterburi tee linnapoolses osas ning luua veel üks võimalus raudtee ületamiseks lisaks Tartu mnt-le. Ehitusega alustati 2005. a ning I etapi ehitustööd lõpetatakse 2006. a septembri lõpuks. I etapi mahus rajatakse I+1 rajaline tee ning viadukt üle raudteede. Projekti koostas AS K-Projekt, ehitustööd teostab AS Merko Ehitus & Tallinna Teede AS ning tööde maksumus on 83,7 miljonit krooni.

Väo ristmik

Maanteeameti tellimisel on koostatud Tallinn – Narva maantee ja Väo – Maardu lõigu rekonstrueerimise projekt, mille koosseisus on lahendatud Narva maantee ja Tallinna ringtee ristmik eritasandiliseks (Väo sõlm).

Suur-Sõjamäe tänav

2005. a alustati Ülemiste kaubanduskeskuse ja Lõõtsa tänava vahelise lõigu rekonstrueerimisega ning tööd lõpetatakse 2006. a juunis. Tööd teostab Tallinna Teede AS. Maksumus 22,2 milj krooni. Projekti koostatakse praegu Lõõtsa tänava ja Kesk-Sõjamäe tänava vahelisele lõigule ning rekonstrueerimistööd on plaanis teostada 2007. a. Tänavu teostatakse taastusremont (ülekatte) Kesk-Sõjamäe tn ja Smuuli tee vahelisele lõigule.

Mustakivi tee (Laagna tee – Peterburi tee)

2005. a alustati Mustakivi tee rekonstrueerimisega Peterburi tee ja Laagna tee vahelises lõigus. Tööde mahus ehitatakse välja antud lõigu teine niit ning paigaldatakse foorid Peterburi tee ristmikule, ümber ehitatakse Osmussaare tee fooristik, foorid paigaldatakse Selveri kaubanduskeskusest väljasõidule ning Punase tänava ristmikule. Tööd teostab AS Talter ning tööde maksumuseks kujuneb ligi 23 milj krooni. Antud lõigu finantseerimises osales ka AS Tirsi Kinnisvara, kes tellis rekonstrueerimise projekti ning finantseerib osaliselt töid.

2006. a rajatakse arendaja tellimisel Tähesaju tänav koos Mustakivi tee fooristikuga. Kavas on alustada Mustakivi tee projekti koostamisega Narva mnt ja Kose tee vahelisele lõigule ning 2007. a alustada selle I etapi ehitustöödega.

Pae tänav

Pae tänava rekonstrueerimise projekt on koostatud Peterburi tee ja Punase tänava vahelisele lõigule. Tänav laiendatakse 2+2 rajaliseks, Majaka põigi ja Pae tn ristmikule tulevad foorid ning Punasele tänavale ringliiklusega ristmik.

Vene Õigeusu Lasnamäe Jumalaema Kiriku ümbruse tänavad

2006. a alustatakse kiriku ümbruse avalikult kasutatavate tänavate projekteerimist ning järgnevatel aastatel nende väljaehitamist.

”Lasnamäe trammiliin läheneb käiku 2012. a septembris,”

Jaanus Mutli, abilinnapea



Lasnamäe trammiliini ehitamise ajakava

Hange projekti teostatavuse tasuvus-uuringu tegemiseks jaanuar – juuni 2006 ja uuringu tegemine juuni 2006 – juuni 2007. Ühtekuuluvusfondile toetus-taotluse esitamine juulis 2007.. Toetuse rahuldamise korral: Hange Ehitajale lähteülesande (LÜ) ja pakkumise kutse dokumentide (PKD) koostamiseks septembris 2007 ja ehitajale koostamine oktoobrist 2007 – veebruarini 2008. Ehitaja hange märts 2008 – juuli 2008. Ehitajaga lepingu sõlmimine augustis 2008. Projekteerimis- ja ehitustööde algus augustis 2008. Trammiliini käikuandmine septembris 2012.

Maksumus

Kogumaksumus on ca 2,14 miljardit krooni, mille rahastamisel on kavandatud Euroopa Liidu kaasfinantseerimist 80% ulatuses (1,71 miljardit krooni). Ülejäänud 20% on kavas katta (ca 428 mil kr) Tallinna linna eelarve, erakapitali ja pangalaenu abil.

Tehnilised näitajad

Kaherajalise trammimarsruudi pikkus 19,686 km, sh otseliini läbi Mustakivi ja Seli asumite 16,356 km ja marsruudiharu läbi Kuristiku ja Priisle asumite 3,330 km. Peatusi Lasnamäe trammiliinil kokku 26, keskmise vahetähega 0,764 km. Keskmise kiirus Laagna teel 31 km/h, mujal trassil 18-24 km/h.

Trammipeatused ja veerem

Platvormi pikkus ilma kaldteeta 40 m, kõrgus rööpmepinnast 30 cm, minimaalne laius 2,5 m. Kahepoolsete ustega trammide korral saab kanalisid ehitada “saarplatvormid”, mis võimaldavad eskalaatori ja lifti kasutamist liikumispuuetega inimestele. Trammi põrand ja platvorm on ühes tasapinnas. Peatused varustatakse kaasagsete infoseadmetega ühistranspordi liikumise kohta.

Trammi laius 2,4 m, pikkus 43 m, kõrgus 3,27 m. Maksimaalne kiirus 70 km/h. Reisijate mahutavus kuni 300.

”Lindakivist Lasnamäe kaasaegne kultuuri-asutus,”

Kaia Jäppinen, abilinnapea

J. Koorti tn 22 asuva

Kultuurikeskus Lindakivi peahoone rekonstrueerimise lõpetamisega käesoleval aastal saab Lasnamäe elanik igati kaasagset tingimused kultuurielu elavdamiseks kodukohas: 250 kohaga kontsertsaali etenduste, kontsertide, konverentside ja kino näitamiseks; 110 m² suuruse tantsusaali; 187 m² suuruse näitusesaali kunsti eksponeerimiseks; 80 kohaga kohviku; mitmed meistritöökojad keldrikorrusele.

Kultuurikeskuse huviringide maja, Kalevipoja tn 10 hoone rekonstrueerimise järel on kaasagset töötingimused ja harrastusruumid kokku üle tuhandel ruutmeetrit. Juba praegu osaleb samas asuvas huvikoolides ja mittetulundusühingutes ligi tuhat inimest.



”Lasnamäe arengu-arutelu oli Tallinnas esimene,”

ütles linnaapea Jüri Ratas

Lasnamäe 20. jaanuari arenguarutelu oli avauitust sarjast, mille raames on aasta jooksul kavas heita pilk iga Tallinna kaheksa linnaosa arengu ja tuleviku küsimustele. Lahata neid teemasid, mis on olulised täna ning püüda ennustada, mida tulevik toob.

Sellist ürituste sarja ei ole varem Tallinnas korraldatud. Mõneti sõltub tänasest, kuidas see programm tervikuna käivitub. Täna tulemus saab suunanäiduks, kuidas edasi minna.



3 miljonit krooni koduhoolduse ja -õenduse tarvis. 2006. aastal jätkub Iru hooldekodu renoveerimine. Iru hooldekodu munitsipaalasutuseks jäämine võimaldab Tallinnal kohtade kasutamist ise juhtida. Eakate mured Igas linnaosas on sotsiaalkeskused, kus eakas inimene saab vajalikke teenuseid ning meelega tegevust harrastada. Loodan, et täiendav kolm miljonit krooni ravimite toetust Tallinnas teeb kättesaadavamaks ka kallimad ravimid. Eakate toimetulekut parandab ka hinnatõusu kompenseerimine 700 krooniga. Linn maksab toetust ka vanade gaasipiitide vahetamiseks ning üks miljon on eraldatud eakate kultuurivajadusteks. Paljude eakate vajadusi silmas pidades on

käivitamisel projekt “Toit ratastel”, erivajadustega inimeste transporditeenus vajab samuti laiendamist.

Tubli Tallinn

Teiste linnadega võrreldes annab Tallinn eakatele ja lastele enam soodustusi. Tallinna sotsiaalhoolekande arengukavas aastani 2008 on prioriteediks sotsiaalprobleemide ennetus sotsiaalhoolekande teenuste laiendamiseks. Oluliseks jääb laste ja noorte töö toetamine piirkonniti, nõustamisteenuste laiendamine ja lastekaitsetöö intensiivistamine. 2006. aasta eelarve on alustanud nende suundade elluviimist. Olen veendunud, et tunnustamist ja abi vajavad sageli ka aitajad ise, et nad omakorda abivajajaid toetades oma tööd paremini teha tahaksid ja suudaksid.

Linda-Elisabeth Telling - 100



Foto: Maria Jürisson

Auväärne juubilar, pr Linda-Elisabeth Telling on sündinud 27. novembril 1905 Ontika-Saka külas Ida-Virumaal. Tema lapsepõlvetalus kasvas lisaks temale kaks venda ja üks õde.

Pr Telling abiellus noorelt ja kolis Kohtla-Järvele, kus elas üle ka sõja-aastad.

Kogu oma elu on olnud pr Linda-Elisabeth Telling kodune. Pole pidanud palgatööd tegema ja pole ka terve sajandi arstil käinud. Ainuke poeg, Andi Telling, kelle juures pr Telling Lasnamäel elab lisab, et temagi on vaid neljal korral haiguslehte vajanud ja nendestki kaks on seotud olnud mitte omal süül tekkinud tervisehäirega. Loodetavalt on pr Tellingu lapselaps ja kaks lapse-lapselast sama terved! Proua ise aga on iseseisev kodus askeldama ka teist elusajandit alustades, liikudes kepile toetudes korteris ringi ja ajades mõistlikku juttu.

Juubilari õnnitledes selgus ka seos Lasnamäe Lehega, sest just pr Linda-Elisabeth Tellingu poeg tegeleb Lasnamäe Lehe laialikandmisega! Linnaosavanem Kalle Klandorfil on koos lehe toimetusega hea meel soovida kauneid päevi juubilarile ja tema poja perele!

Lasnamäe Sotsiaalkeskus 10-aastane

Ivika Kärner
Lasnamäe Sotsiaalkeskuse
juhataja



12. veebruaril tähistab Lasnamäe Sotsiaalkeskus oma kümnendat sünnipäeva. Sel puhul tahan soovida meie küllastajatele ja keskuse töötajatele tervist, õnne, mõistmist ja austust üksteise vastu! Sügava lugupidamisega soovin, et kõigil oleks, kellest hoolida, et oleks keegi, kes teid armastab!

Mul on hea meel väikesel juubelihetkel avaldada suurt tänu ka sotsiaalkeskuse küllastajatele paljude toredate hetkede ja päevade eest, mil te tulite tänulikena, naerusuistena, optimistlikena. Õppetunnid on olnud igas kohtumises, ka neis kordades, kui te meiega rahul ei olnud. Nii või teisiti lisandus meie kogemustesse ja tõekspidamistesse ikka jälle midagi juurde.

Kogu hingest olen tänulik keskuse töötajatele. Usun, et oleme kõik vahel kogenud, et tahaks öelda midagi erilist, aga sõnad ei suuda tundeid väljendada. Loodan, et mõistate mind, sest praegu on just see

hetk. Minu jaoks on sotsiaalkeskuse sünnipäev tööjuubeliks, sest asusin sotsiaalkeskuses tööle just 12. veebruaril kümme aastat tagasi. Kõik koos oleme kümne aastaga loonud sellise sotsiaalkeskuse nagu meil praegu on. Need ei ole olnud lihtsalt aastad, see on olnud osa meie kõigi elust.

Kohtume 10. veebruaril kell 14 Lasnamäe Sotsiaalkeskuse 10. sünnipäevale pühendatud kontserdil ja käsitöönäitusel. Näitusmüügiga on külas meie väikese juubeli puhul tänava 120-ndat juubelit tähistav Siimusti keraamikatehas!



Sotsiaalkeskuse fotoarhiivist

Kultuurikeskus Lindakivi huviringid

Huviringide maja, Kalevipoja 10; tel 632 7214; www.lindakivi.ee

Rahvatantsuansambel Kandali

Rahvakunsti Klubi - etnograafiline ja rahvuslik käsitöö, telgedel kudumine, gobelään, venekeelne käsitöökursus, lastele mänguasjade valmistamise kursus

Tsirkusestudio Tallinn Boys

Tantsuklubi Kee - seltskonnatantsu kursused, pulmavalsi õppimine

Tantsuklubi Agneta - show-, vaba ja lastetants

Estraadistuudio Best - estraaditants ja -laul, varietee. Uus vastuvõtt!

Muusikakool Gamme - klaver

Kunstide Kool Color

Loomingukeskus Aplaus - estraadilaul, kitarr, klahvpillid

Maleklubi Šahh ja Garde

Pensionäride Ühendus Tegusad - raamatukogu, psühholoogi vastuvõtt

Amatöörfilmistuudio Meksvideo

Loopealse draamaring

Loopealse kunstiringid - kujutatav kunst, tarbekunst, siidi- ja portselanimaal, meisterdamine ja käsitöö lastele

Kunstistuudio Sirnika - klaasikunst, portselanimaal, keraamika

Way to Dance - tantsutreeningud lastele alates 5. aastast

120-aastane keraamika-tehas nüüd ka Lasnamäel

Üle sajandi järjepidevat tarbekeraamikat Eesti oma toorainest – see iseloomustab 1886. aastal loodud Siimusti Keraamikatoöstust, mis avas oma esinduse Lasnamäel. Toodete valik on olemas ka mitmetes Prismades, kuid Tallinnasse rajatud esindus on just Lasnamäel. Kauplus-salongi ruumide suurendamine ja kujundamine on alles pooleli, kuid esimeses ruumis on juba kodumaine värvikas keraamikatoodete valik kõigile avatud.

Siimusti Keraamika esinduses, Pae 23 elumaja esimesel korrusel (praegu sissepääs maja eest ülduksest, varsti maja tagant oma sissepääsust) on esindatud enamuse tootmises olevatest 200-st savinõu mudelist: lillevaasid, lillepotid, serviisid ja üksiknõud, eri suurustes kausid ja piimakanud. Kunstiringidel on võimalik tellida toorikuid nõude maalimiseks. Kauplus on avatud T – R kell 10-18.

“Oleme püüdnud hinnad hoida sellistena, et igale huvilisele oleks meie keraamika kättesaadav.



Asutustele pakume näitus-müüke, et meie saaks tutvustada traditsioonilist tarbekeraamikat ja ettevõtte töötajad saaksid käepärasel viisil osta huvipakkuvaid tooteid. Oleme alati avatud koostööks! Nii on juba 10. veebruaril Siimusti Keraamika näitusmüük Lasnamäe Sotsiaalkeskuses,” räägib Toivo Kulmats, Siimusti Keraamika turundusdirektor.

Lisainfo: www.siiimusti.ee, tel 600 1668; 5333 1923

Tallinnasse kainestusmaja

Tallinna linnavalitsuse liikmed ja Politseiameti peadirektor Raivo Aeg leppisid kokku kainestusmaja rajamise põhimõtetes.

Kainestusmaja projekteerimise ja ehitamise kulud kaetakse linnaelarvest, samuti jääb Tallinna ülesandeks meditsiiniline teenindus, kuid kainestusmaja haldamine jääb politsei hooleks. Kokku on lepitud, et kainestusmajast saavad abi mitte ainult alkoholiga liialdanud, vaid ka teiste psühhootropsete ainete mõju all kannatajad.

Uued E-romude vastuvõtupunktid

Lisaks olemasolevatele avati 11. jaanuaril kuus uut elektri- ja elektroonikaseadmete jäätmete vastuvõtupunkti (suured ja väikesed kodumasinad, olmeelektronika). Lasnamäelastele on neist lähimad Narva mnt 95 (Lauluväljaku parkla), avatud K 15-18, P 12-15 ja Mahtra 29, avatud K 15-8, L 9-12.

Vastuvõtupunktide kõik aadressid ja lahtiolekuajad on avaldatud www.eesringlus.ee ja www.elektroonikaromu.ee.

Libedusetõrjet tuleb teha vastavalt vajadusele

Tallinna Kommunaalamet tuletab meelde, et kõnniteede puhastamise eest vastutab teega piirneva maja või kinnistu omanik ja libeduse tõrjet peab tegema mitte ainult hommikuti vaid vastavalt vajadusele. Heakorraeskiri näeb ette, et kõnniteed peavad olema koristatud kella 7 hommikul.

Tallinna haldusterritooriumil on lume ja libeduse tõrjumisel keelatud tuhk ja kloriidid, kasutada tuleb 2-6 millimeetrise läbimõõduga teradega puistematerjali (graniit, paesõelmed jms). Samuti on

Loomingukeskuse meeleolukas õhtu

Janina Lištšenko

Almari keskuse juhataja abi

Alanud aastal on rõõm uskuda, et ilu mahub ka sellesse aastasse. «Ilu päästab maailma,» rääkis laste- ja noorte loominguksuse Almari pidulikult aastavahetuseõhtul keskuse juhataja ja kunstnik Ljudmilla Lištšenko.

Keskuses tegelevad lapsed erinevate kunstidega, neile on loodud selleks kõik tingimused. Vokaalkoori studio Rondo, mis tegutseb keskuses koorijuhi Larissa Lotuhhova juhendamisel, esitas õhtul mitmeid uusaastalaule erinevates keeltes. Kõiki mängu ja konkursse viis läbi Päkapiikk. Keskuse juhataja ja töötajate poolt oli organiseeritud ka pidulik laud, tasuta kinke aga jagas lõbus Näärivana.

Kõik lapsed ja kohale tulnud lapsevanemad jäid peoga väga rahule. Lapsed on oodatud stuudiote töös osalema ka uuel aastal! (Vt 4.lk teateid)

LÜHIDALT

Kodutud saavad päeva veeta Hoolekande Keskuses Lasnamäel

Suur-Sõjamäe 6a asuv keskus tegutseb kolmandat aastat. Asutus pakub raskustesse sattunud ja kodututele inimestele mitmesuguseid teenuseid. Majas tegutseb päevakeskus, kus on võimalik pesta, saada toidu- ja riideabi, vaadata televiisorit, kasutada raamatukogu ja interneti; sotsiaalset ja psühholoogilist nõu jagavad sotsiaaltöötajad, psühholoogid ja tugiisikud. II korrusel asub ühiselamutüüpi majutusüksus, kus leiavad peavarju legaalselt sissetulekut omavad isikud, kes suudavad maksta majutustasu, ühteaegu saavad nad kasutada kõiki päevakeskuse võimalusi. Detsembris külastas päevakeskust 167 inimest, enamik korduvalt.

Investeeringud Iru hooldekodule

Linn toetab oma tänavusest eelarvest Iru hooldekodu 7,6miljoniga, esitatud on taotlus lisainvesteeringuteks Euroopa fondidele. Sotsiaalminister Jaak Aabi ja abilinnapea Merike Martinsoni külaskäigul hooldekodusse tõdeti muu hulgas, et vajalik oleks hooldekodus sisse seada eraldi hooldushaigete pöetus.

1927. aastal asutatud Iru hooldekodus on 385 voodikohta 1-4 kohalistes tubades, keskmine teenuse hind on 6000 krooni kuus, eaka pensionile maksavad vajamineva summa juurde linn ja/või sugulased. Ligi 2/3 hooldekodu elanikest vajab ulatuslikku kõrvalabi.

Iru hooldekodu on aastate jooksul püüdnud oma kolmekorpusest hoonekompleksi suuremal või

vähemal määral renoveerida, paraku on linna eelarveline toetus olnud ebaregulaarne. Suur osa hoonetest ei vasta tuleohutusenõuetele ning sansüsteemid vajavad põhjalikku uuendamist. Oma asupaiga poolest on Iru hooldust vajavatele Tallinna eakatele äärmiselt vajalik, võimaldades sagedast kontakti sugulastega.

Praegu on Tallinna linnas hooldekodusse suunamise järjekorras 50 eakat.

Tallinlasi sõidutab 20 naisbussijuhti

Tallinna linnas transpordi eest vastutav abilinnapea Jaanus Mutli on tõstnud esile teiste Eesti linnadega võrreldes suurt naisbussijuhtide osakaalu pealinnas. Nii Pärnus kui Narvas töötab kõigest üks naisbussijuht, Tartus aga mitte ühtegi. Tallinnas asus esimene naisbussijuht tööle 1999. aastal ja on praeguseks ametis olnud juba seise aastat. Nüüdseks teeb pealinnas seda tänuväärset tööd 20 naist.

Pealinna beebid saavad linnavalitsuselt meene

Kõik Tallinna Perekonnaseisumeti lapse sünni registreerivad tallinlased saavad linnavalitsuselt kingituseks sünnitunnistuse kaaned ning pudrukausi ja piimatassi. Originaalse maalinguga pudrukausi ja piimatassi on kujundanud kunstnik Helina Tilk. Tallinna elanikuks saab laps, kelle ema on lapse sünnihetkel rahvastikuregistris tallinlasena kirjas. Lisaks riiklikule sünnitoetusele toetab lapse sünni puhul vanemaid 5000 krooniga ka Tallinna linn. Lisainfo: Karin Kask, Tallinna Perekonnaseisumeti, tel 645 7495.

keelatud kuhjata lund ja jääd sõidu-, trammi - ning kõnniteedele.

Tarbijad seisavad oma õiguste eest

2005. aastal pöörduti Tallinna Ettevõtlusameti hinna ja tarbijakaitse teenistusse kaebuste ja avaldustega 3005 korral ja järelevalve osakond kontrollis 1670 müügikohta. Kaebused ja avaldused puudutasid ostetud tööstuskaupadel ilmnenud defekte ja nende kaupade ümbervahetamise võimalusi, elanike poolt tellitud teenuste ebarahuldavat kvaliteeti ja tähtaegade mittekiinnipidamist, korterite alakütmist, vee ja kanaliseerimise teenuse hinna tõstmist, elamus kulunud vee ja veetud prügi maksumuse jaotamist korteriomandite vahel, pandipakendi uusi hindu, pandimärgistuse taara hindu jt. Enamesinend rikkumised olid seotud kauplemisele kehtestatud nõuete eiramisega.

Loomaomanik vastutab oma looma eest

Tallinna Keskkonnaameti juhataja Tõnu Tuppitsa sõnul reageerib loomade hoiupaik kõigile väljakutsetele ning toimetab tänavalt ära nii ohtlikud, vigased kui ka lihtsalt külma kannatavad loomad. Oluline on, et koera või kassi võttes loomaomanik arvestaks vastutusega looma ees. Lemmikloom ootab tähelepanu ja hoolt, talvisel ajal on vaja ka õuekoerte soojendatud kohta pakkuda!

Lemmikloomadega seonduvate küsimustega tegeleb keskkonnaametis Signe Kuljus, tel 640 4565.

Hulkuvad loomad püütakse ning paigutatakse loomade hoiupaika Viljandi mnt 24d, tel 635 24 07, www.loomadehoiupaik.ee.

TÖÖPAKKUMINE

Puhastusteenindajad ja kojamehed

saavad nii täis- kui osalise tööajaga tööd ettevõttes ISS Eesti. Tööaeg graafiku alusel. Täpsem info tel 613 9142 (Alla Volkova) või 669 1085 (Anne Lumi).

Tööturuameti infotelefon 15501

Alates 16. jaanuarist saab tööpäeviti kell 9-17 töötajate ja tööturuga seotud teavet telefonil 15501 (tavataarif). Helistada võib töötö abiraha küsimustes, tööotsimise kui ka tööpakkumise asjus.

TEATED

Lasnamäe Sotsiaalkeskus

Killustiku 16, tel 621 8998

1.vebruaril kell 13 algavad taas dotsent Raul Mardi loengud; Selles loengutesarjas tuleb juttu kõrgeenenud vererõhust, reumatismi mõjust südamele, pahaloomulistest kasvajatelt, tervislikust toitumisest, ohtlikest lisaainetest toidus ja osteoporoosist.

10. veebruaril Lasnamäe Sotsiaalkeskuse 10. sünnipäevale pühendatud **kell 12-16** näitusmüük tänavu 120-ndat juubelit tähistavalt Siimusti keraamikatehaselt **kell 14** kontsert ja käsitöönäitus, esinevad sotsiaalkeskuse kollektiivid Hõbelõng, Pihlakobar, Evterpa ning käsitööringid

Loomingukeskus Almari studiod

tel 566 15 835; Vilisuu 7 (laste ja noorte loominguine tegevus)
vokaal-kooristuudio Rondo
moeteater Almari
tantsustuudio Triibu
idamaiste tantsude stuudio Amira
tarbekunstuudio (floristika, keraamika, vitraaz)
maalikunstuudio

Mahena Keskuse koolitused

Registreerumine 2006. aasta kursustele ja lisainfo kursustest e-posti teel (*mahena@hot.ee*) või infopühapäeval, 5. veebruaril kell 11-15 Tatari 12 – III k (sissepääs hooviuksest); tel 566 33 115

eestikeelsed rühmad:

soome suhtlemiskeel noortele (algajad, märts-mai, E ja N kell 16-17.30)

eesti- ja venekeelsed rühmad:

suhtlemise ja eneseleidmise aruteluõhtud (4-päevaste moodulitena, N kell 18-20 vene keeles, tel 50 22 875; L kell 13-15 eesti keeles, tel 566 33 115; lisaks soovijatele tasuta individuaalne ilukonsultatsioon)

praktiline psühholoogia igapäevasuhtes (18-tunniliste moodulitena erinevad teemad teispäeviti kas kell 9-14.30 või õhturühmades kell 17.45-21; kasulikud teadmised ja oskused igapäevaelu, alates enese ja lähedase mõistmisest kuni oskusliku konfliktide lahenduseni ja parima tegutsemiseni kriisiolukordades; eraldi rühmad alaealistega töötavatele spetsialistidele, klientitöötajatele, lastevanematele)

Lemmikloomade hooldus

Pikaajalise kogemusega lemmikloomaspetsialist teeb koduvisiite ja/või võtab lemmiklooma (koer, kass) hooldada: pesemine, pügamine, küünite lõikamine jmt. Annab nõu lemmikloomade hooldamise, paaritamise ning poegimisega seotud küsimustes. Helistada tel 556 72 584, Anna.

Purjeklubi GALS ootab huvilisi

Alates 1998. a on paljud noored omandanud oskused purjelaua valitsemiseks. Detsembrist aprillini on võimalik laupäeviti ja pühapäeviti (koolivaheaegadel igal päeval) Harku järve jää purjesuusal liuglemist õppida. Purjesuusal toimetulek pole keerulisem kui jalgrattaga sõitmine ja talvel õppimine on tulemuslikum, et siis suvel jätkata juba avaveel.

Lisainfo treenerilt, 566 87 234 (Aleksandr Dubrovski).

LASNAMÄE HALDUSKOGUS

Leonid Mihhailov
Lasnamäe Halduskogu esimees

Halduskogu viimaste koosolekutel kinnitati komisjonide koosseisud, kooskõlastati Suur-Sõjamäe 35a kinnistu detailplaneering ning määrati Halduskogu esindajad Lasnamäe Linnaosa hoolduskogudesse.

Hooldajateks on määratud:
Lasnamäe muusikakool – Anne Eenpalu,
Lasnamäe Lasteaed-Algkool – Ester Eensaar,
Mahtra Gümnaasium – Inna Kirjanova,
Linnamäe Vene Lütseum – Valeri Kislištšon,
Pae Gümnaasium – Svetlana Koroljova,
Lasnamäe Gümnaasium – Oksana Kostina,
Laagna Gümnaasium – Kalev Kukk,



Tallinna Täiskasvanute Gümnaasium – Tiit Kuningas,
Laagna Lasteaed-Algkool – Tarmo Lausing,
Kuristiku Gümnaasium – Oliver Liidemann,
Sikupilli Keskkool – Vello Loka,
Läänemere Gümnaasium – Leonid Mihhailov,
Lasnamäe Üldgümnaasium – Siiri Ostrouhs,
Paekaare Lasteaed-Algkool – Tatjana Puškarjova,
Paekaare Gümnaasium – Mihhail Zujev,
Tallinna Noorte Spordikeskus – Rostislav Vassiljev,
Lasnamäe Põhikool – Tatjana Vassiljeva,
Lasnamäe Vene Gümnaasium – Ruslana Veber.
Peale selle kooskõlastas Lasnamäe Halduskogu Laagna Lasteaia-Algkooli ja Lasnamäe Lasteaia-Algkooli, Läänemere Gümnaasiumi, Mahtra Gümnaasiumi, Pae Gümnaasiumi, Paekaare Gümnaasiumi ja Sikupilli Keskkooli arenguprogrammid.

KORTERIÜHISTUD

Ühistujuhtidel korduma kippuvad küsimused

Larissa Škurat
korterijuhistute
juriidiline nõustaja
Lasnamäel

Linnaosavanem Kalle Klandorf taastas alates möödunud aasta detsembrist Lasnamäe



linnaosa valitsuses korterijuhistute juhatuste liikmete ja elanike tasuta juriidilise lühinõustamise ühiselu puudutavates küsimustes. Eesmärk on aidata korterijuhistutel kiiremini orienteeruda olulistest ja efektiivsematest valikutest. Senine huvi õigusaktide rakenduse ja linnaosavalitsuse elu paremaks muutmise osas peegeldab elanike aktiivsust ja korterijuhistute juhtide pingelist tööd

TEADAANNE

Üüri-eluruumide taotlejatele

Tallinna Linnavolikogu 17. oktoobri 2002 määrusega nr 56 kinnitatud Tallinna linna omandis olevate eluruumide üürimist taotlevate isikute üle arvestuse pidamise korra punkt 13 kohaselt on eluruumi üürimist taotlevate isikutena arvel võetud isikud kohustatud: 13.1. teatama eluasemekomisjoni sekretärile eluruumi üürimist taotleva isikuna arvel olemise põhjuse äralangemisest või muutumisest ühe kuu jooksul vastava muutuse toimumisest arvates. Isiku- ja kontaktandmete muutmise tuleb eluasemekomisjoni sekretäri informeerida koheselt; 13.2. iga aasta esimese kvartali jooksul kinnitama kirjalikult kas posti teel (ka e-postiga) või isiklikult eluasemekomisjoni sekretäri juures eluruumi üürimist taotleva isikuna arvel olemise aluseid. Ülalnimetatud kohustuste mittetäitmisel kustutatakse isikud eluruumi üürimist taotlevate isikute arvelt (korra punkt 14.4). Seoses eeltooduga pöördua hiljemalt 01.04.2006 kõikidel Lasnamäe linnaosas eluruumi üürimist taotlevate isikutena arvel olevatel isikutel eluasemekomisjoni sekretäri,

POLITSEI

110 Politsei hädaabi-telefon (24h)
Lasnamäe politsei: Vikerlase 14
612 4810, politseikorrapidaja Lasnamäel (24h)
612 4814, Ida Politseiosakonna infotelefon

Ida Politseiosakonna
juhtide vastuvõtuajad

Margus Kotter, osakonna juhataja, ülemkomissar: iga kuu teisel teisipäeval kell 15–16.15, tel 612 4805

Tarvo Ingerainen, korra- ja vahetusülema ülemkomissar: esmaspäeviti kell 10.30–11.45, tel 612 4805

Vladimir Kissel, kriminaalpolitsei juhtivinspektor ülemkomissari ülesannetes: esmaspäeviti kell 10.30–11.45, tel 612 4805



Tallinna Täiskasvanute Gümnaasium – Tiit Kuningas,
Laagna Lasteaed-Algkool – Tarmo Lausing,
Kuristiku Gümnaasium – Oliver Liidemann,
Sikupilli Keskkool – Vello Loka,
Läänemere Gümnaasium – Leonid Mihhailov,
Lasnamäe Üldgümnaasium – Siiri Ostrouhs,
Paekaare Lasteaed-Algkool – Tatjana Puškarjova,
Paekaare Gümnaasium – Mihhail Zujev,
Tallinna Noorte Spordikeskus – Rostislav Vassiljev,
Lasnamäe Põhikool – Tatjana Vassiljeva,
Lasnamäe Vene Gümnaasium – Ruslana Veber.
Peale selle kooskõlastas Lasnamäe Halduskogu Laagna Lasteaia-Algkooli ja Lasnamäe Lasteaia-Algkooli, Läänemere Gümnaasiumi, Mahtra Gümnaasiumi, Pae Gümnaasiumi, Paekaare Gümnaasiumi ja Sikupilli Keskkooli arenguprogrammid.

ning kõrget vastutust. Elanikel on õigus ja kohustus veenduda ühistujuhtide pädevuses, mille üheks osaks on ühistu probleemide kiire ja tulemuslik lahendamine. Teemad, mis ühiselu probleeme esile tõstavad on sarnased ja kõige enam seotud korterite ümberehituse, jäätmeeveo korraldamise, amortiseerunud radiaatorite vahetusega korterites, töölepingute ja töökirjelduste vormistamisega (peamiselt majahoidjaga seotult), samuti kaebustega naabrite peale, kes rikuvad õerahu ja politseisse pöördumine ei ole tulemuslik. Need teemad ja paljud teised teemad tulevad jutuks lisaks individuaalsetele nõustamistele ka kord kuus toimuvatel ühistute infopäevadel (kuu neljandal kolmapäeval kell 15 Punane 16 V korruse saalis). Järgmine infopäev toimub 22. veebruaril.

Riina Koppeli poole aadressil Punane 16, kab 507, vastuvõtt E 15-18 ja N 10-12; tel 645 7705; e-mail: *riina.koppel@tallinnlv.ee*

Lasnamäe Linnaosa Valitsuse linnavara osakond

Kuristiku Gümnaasiumi juures
(Kärberi tn) kiirusepiirang

2006.a. jaanuarikuul jooksul Tallinna Kuristiku Gümnaasiumi juures oleva ülekäiguraja juurde Kärberi tänaval paigaldatakse tee keskele jalakäijate ohutusaared. Koolieksel teelõigul piiratakse kiirust 30 km/h.

Lasnamäe Linnaosa Valitsuse linnaomavalitsuse osakond

Ühistranspordi sõiduplaanide
muutmisest

Plaane muudetakse seoses vajadusega viia sõiduaeg vastavusse liiklusoludega. Informatsioon sõiduplaanide muudatuste kohta paigaldatakse ühistranspordi peatustesse. Lisainfo sõitjateveo osakonnast 640 4627.

Tallinna Transpordiamet

Politseiaasta 2005 oli
Lasnamäel edukas

2005. aasta töö Tallinna linnaosadest ainsamana Lasnamäele kuritegevuse languse, registreeriti 280 võrra vähem fakte.

Veel 2005. aastast

Kuritegevuse avastamine oli üle 50% ning kinnipeetustest anti kohtu alla ligi 70%. Kuritegeliku tegevusega suudeti ainuüksi Lasnamäe territooriumil siiski tekitada ligi 200 milj krooni kahju. Narkomaanide osa kuritegevuses on ligi 43%.

Sisuline analüüs näitab

Vähenesid vägivalgalla seotud kuriteod, tõusnud on aga avalikus kohas toimepandud kuriteod, eeskätt autodest vargused. Kasvamas on ka kauplustest varguste hulk, aasta jooksul ligi 200 fakte enam.

Refereeritult

Lasnamäe LOV juhtkonna 09.01.06 nõupidamisel ülemkomissar Margus Kotteri esitatud ettekandest

Tallinna Linnavolikogu liikmete
vastuvõtuajad 25.-31.01.2006

Keskerakonna fraktsioon

Vana-Viru 12, tuba 114

info ja eelregistreerimine tel 694 3217

Juri Poljakov: 25.01. kell 10-11

Tarmo Lausing: 25.01. kell 15-16

Deniss Borodits: 27.01. kell 13-14

Larissa Škurat: 26.01. kell 10-12 ja 30.01. kell 15-17
Punane 16, kab 414

Sotsiaaldemokraatliku Erakonna Fraktsioon

Vana-Viru 12, tuba 105, info tel 694 3222

Erika Salumäe: 26.01. kell 14-15

Reformierakonna fraktsioon

Vana-Viru 12, tuba 101, info tel 694 3231

Mati Eliste: 30.01. kell 16-17, Merivälja tee 24

Matti Martinson: 25.01. kell 16-18, Vikerkaare tn 10/
Põllu tn 109

Remo Holsmer: 26.01. kell 14-15, Vana-Viru 12, tuba 101
Taavi Rõivas: 31.01., Ehitajate tee 109 a

Märt Kubo: 27.01. kell 10-12, Vana-Viru 12, tuba 101
Hanno Pevkur: 25.01. kell 16-17, Vabaduse pst 77
II korrus

Keit Pentus: 26.01. kell 17-18, Vana-Viru 12, tuba 101

Valdek Mikkal: 26.01. kell 16-17, Vana-Viru 12, tuba 101

Lasnamäe Halduskogu esimehe,
Tallinna Linnavolikogu liikme
vastuvõtt veebruaris

Leonid Mihhailov: 13.02. ja 20.02. kell 16-18,
Punane 16 kab 510; eelregistreerimine tel 645 7780

☺ MARIA NALJAD

Härra Müller läheb metroojaamas piletimüüja juurde, koer süles, näitab seinal olevale sildile ja karjub:

“See on ju täiesti ajuvaba silt: *Eskalaatoril liikudes hoidke koera süles!* Mul läks tund aega, enne kui ma selle koera leidsin!”



Mees tuleb töölt ja näeb, et naine nutab.

“Mis juhtus, kallis?”

“Küpsetasin sulle lihapiirukaid, aga kui korraks kõögist välja läksin, pistis kass kõik viimseni kinni.”

“Ära nuta, kullake!” lohutab mees. “Kui kassiga peaks midagi juhtuma, ostan ma sulle uue ja ilusama.”

Kogukonnakeskne
politseinikIvo Känd,
konstaabel

Politsei kujundamisel inimeste turvalisusele ja abistamisele orienteeritud organisatsiooniks on üks võtmeküsimusi kogukonnakeskne politseitöö. See tähendab politsei ja teatud kogukonna tihedaid kontakte ja koostööd, kus omavahelisel suhtlemisel on keskne tähendus.

Politsei rahvale lähemale tulek ja koostöö kohalikul tasandil on leidnud väljenduse lähipolitseitegevuses. Politsei peab varem või hiljem muutuma kogukonnakeskseks organisatsiooniks, kus konstaabel on inimesele tuttav ja kättesaadav.

Oluline on konstaabli infovahetus kogukonnaga, kus konstaabli roll on julgustada elanikke pöörduma politsei poole. Andmetöötlusmeetodivõimaldabteeninduspiirkonna kogutud andmed statistiliselt töödelda ning seeläbi analüüsida: 1) õiguskorra seisundit piirkonnas, põhjuseid ja tingimusi, mis soodustavad kuritegevust ja väärtegusid 2) kuidas reageerib kohalik omavalitsus ja elanikkond informatsioonile õiguskorra seisundist piirkonnas.

Asjatundlik politseitöö ei saa hakkama ilma kohapeal tehtud otsusteta, kaastöötaja ja inimeste panuseta kuritegevuse tõkestamisel. Tähtis on kohaliku omavalitsuse ja politseiosakonna tihe side. Politsei teeb tugevaks kogu elanikkonna toetus.

