

Lasnamäe Leht

Lasnamäe Linnaosa Valitsuse infoleht

September 2009 Nr 91 (98)

Valimisteni
on jäänud...



päeva!

TASUTA

30. septembril kell 16.00

ALEKSIUS II VÄLJAKU PIDULIK AVAMINE

Väljaku avavad Tallinna Linnapea Edgar Savisaar
ning Moskva Patriarhaadi Eesti Õigeusu kiriku
metropoliit Kornelius.



1.OKTOOBRIL KELL 12:00 toimub PAE PARGIS üritus

„JÄLG TULEVIKKU“

Igal soovijal on võimalik jätta oma käejäljend
spetsiaalselt kujundatud platsile.

Kohal on Tallinna Linnapea Edgar Savisaar,
kes laseb Pae pargi veekogusse karpkalad.

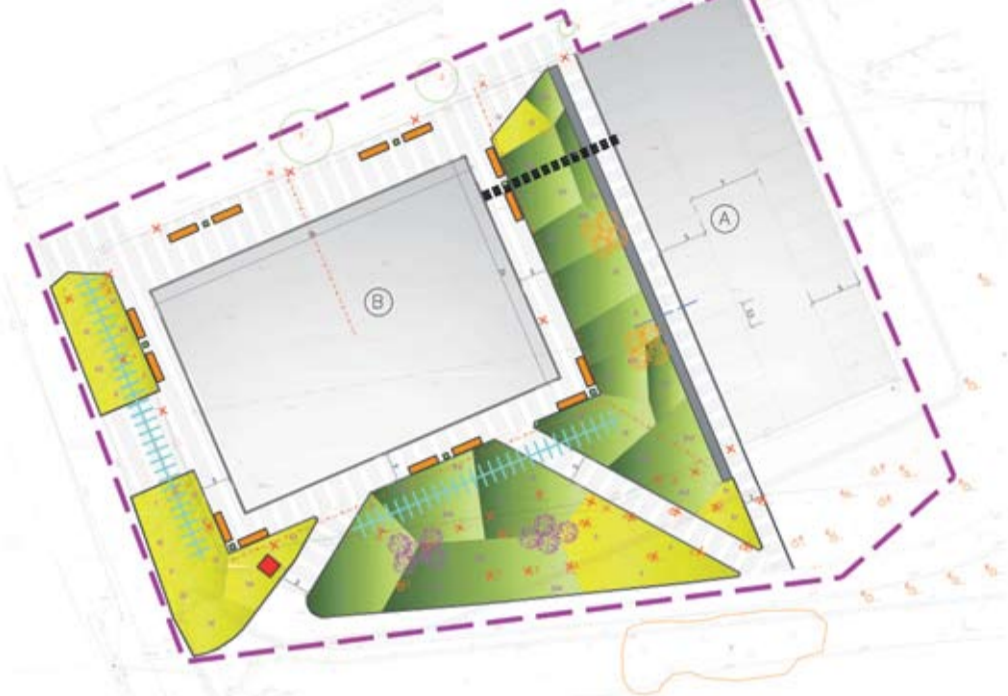
LASNAMÄE LINNAOSA VALITSUS
Punane 16, 13619 Tallinn
tel 645 7700; fax 645 7734
e-post lasnamae@tallinnlv.ee

LASNAMÄE LEHT
Toimetus
e-post toimetus@uuedtuuled.ee
tel 645 7748
Kirjastus, levi ja reklaam
Uued Tuuled OÜ, Reno Raskall
e-post: reno@uuedtuuled.ee
tel: 566 633 18

LINNAOSAVANEM

Lasnamäe Arengutuultes

Kalle Klandorf
Lasnamäe linnaosa vanem



Lindakivi kultuurikeskuse ja Laagna tee vahelisele alale kujundatakse kaunis haljasala

Eestis on neli aastaega, suve lõpuga algas sügis. See on aeg, mil puud lähevad kollaseks ning kapist tuleb soojad riided välja otsida. Nagu millegi uue algus.

Nelja Tallinna kooli õpilased alustasid oma õpinguid põhjalikult renoveeritud koolimajades. Nendest üks oli Lasnamäel asuv Mahtra Gümnaasium. Taastatud koolihoone sai remondi käigus õpilasesõbraliku keskkonna, s.h. kaasaegse koolimööbli ja valgustuse, korraliku soojustuse, ventilatsioonüsteemi ning suurema võimla.

Sel aastal on Lasnamäesse väga palju investeeritud. Elamutevahelisele alale on rajatud kokku kaheksa mänguväljakut ning Liikuri ja Kivila haljasala võõndis on ehitatud suured kogupere mänguväljakud, mis pakuvad väga häid vaba aja veetmise võimalusi igas vanuses huvilistele.

29. augustil avati pidulikult esimene osa Pae pargist. 2008. aastal alustati ohtlikku ning hüljatud paekarjääri kujundamist korrastatud puhkealaks, nüüd tänaseks on korrastatud Mäepark, Ööbikupark, Suveteatri plats ning Paepargi veekogu, alale on rajatud jalg- ja kergliiklusteed, erinevaid tasandeid ühendavad trepid ning platoodele on rajatud

vaateplatvormid. Juba praegu on see üks ilusamaid kohti, kus Lasnamäel aega veeta!

1. oktoobril toimub pargis üritus „Jalg tulevikku“, kus igal soovijal on võimalik jätta oma käejäljed spetsiaalselt kujundatud platsile.

30. septembril avame pidulikult Aleksis II väljaku. Koostöös õigeusu kirikuga rajatakse veel Püha Vee kabel. Lasnamäe Jumalaema kiriku nurgakivi pühitses patriarh Aleksius II 2003. aasta sügisel. Projekt valmis 2005. aastal ning pühakoja ehitamist alustas Moskva Patriarhaadi Eesti Õigeusu Kirik 2006. aasta novembris. Lasnamäe õigeuskirik on esimene pühakoda linnaosas, kus elab märgatav osa Tallinna õigeusklikke.

Lindakivi kultuurikeskuse ja Laagna tee vahelisele alale kujundatakse kaunis haljasala, mille keskele jääb asfaltplats ürituste läbiviimiseks. Talvel on võimalik platsile rajada liuväli ja paigutada jõulupu. Kultuurikeskuse taha rajatakse väike kaasaegne, värviline ning mitmeotstarbeline pargiala, mis pakub lasnamäelastele kindlasti palju rõõmu.

17. oktoobri Tallinna Linnavolikogu istungil võeti vastu Lasnamäe arengukava 2009-2013. Ja kõik see on alles algus Lasnamäe muutumisest, ilusat sügist teile!

HALDUSKOGU

Möödunud neli aastat

Leonid Mihhailov
Lasnamäe Halduskogu esimees
Tallinna Linnavolikogu liige
www.leonidmihhailov.eu



Lasnamäe Halduskogu, mis moodustati 2005. aasta valimiste tulemustel, viis praeguses koosseisus läbi oma viimase koosoleku. Tulekul on uued valimised ja halduskogu uus koosseis.

Lasnamäe Halduskogus oli 27 liiget. Nendest: Keskerakonna liikmeid – 19, Reformierakonna liikmeid – 4, Res Publica liikmeid ja sotsiaaldemokraate – võrdselt 2 esindajat. Halduskogu ülesanne on linnaosa valitsusele ja linnavolikogu komisjonidele soovituslike ettepanekute esitamine linnaosa valitsuse töö ja haldusterritooriumi elu paremaks korraldamiseks. Halduskogu on linnavolikogu tööorganik.

Nelja aastaga kooskõlastas Lasnamäe Halduskogu üle 150 detailplaneeringu või nende eskiisi, toetas tööstus- ja elutsooni üldplaneeringute koostamist. Halduskogu jälgis Lasnamäe Arengukava 2002–2010 täitmise käiku, kooskõlastas uue tegevuskava 2008.–2013. aastateks ning strateegia 2021. aastani. Tulevastel aastatel on ette nähtud mitmete objektide

rajamine Lasnamäe elukvaliteedi parendamiseks. Nende seas on laste- ja peremänguväljakud, koerte jalutusplatsid, uued teed, parklad, munitsipaalalamud, pargid, veekogud, pusrkkaevud ja teised infrastruktuuri objektid.

Halduskogu määras oma esindajad gümnaasiumide ja lasteaedade hoolekogudesse, kooskõlastas lasteaedade ja gümnaasiumide arengukavad, regulaarselt arutas korrarikkumistega võitlemisekäigumunitsipaalpolitsei tegevuse üle. Koosolekute päevakorras olid sellised meie linnaosa jaoks aktuaalsed probleemid nagu: lastemänguväljakute ja bussiootepaviljonide korrasolek, vabaaja veetmise võimalused Lasnamäel, investeeringud haridusasutustesse, õigeuskirikute ehitamise käik, pooleli olevate objektide asjade käik ja autode parkimise korraldamine.

Heaks traditsiooniks on saanud halduskogu liikmete iga-aastased ringsõidud Lasnamäe ehitusobjektidega tutvumiseks. Oli meeldiv näha, kui võrd dunaamiliselt meie linnaosa arenes. Nelja aastaga ehitati munitsipaalalamud Iru, Loopealse ja Raadiku territooriumidele, Ülemiste ja Smuuli viaduktid, Lasnamäe Spordikompleksi staadion, rajati Jüriöö park, Patriarh

Aleksius II väljak ehitatava õigeuskirikute juurde, peremänguväljak Vormsi tänavale, lastemänguväljak Koorti ja Kivila tänavale, koerte jalutusplats, lõpetatud on Pae pargi rajamise esimene etapp, renoveeritud Linnamäe Vene Lütseum, Pae Gümnaasium, Laagna Gümnaasium, Mahtra Gümnaasium, Lasnamäe Vene Gümnaasium, Sikupilli Keskkool, Kultuurikeskus Lindakivi, Kivila, Läänemere, Mahtra, Pae, Paekaare, Suur-Sõjamäe tänavad ja Narva maantee “Russalka” mälestussambast Smuuli tänavani, sisehoovide teed asumites Kuristik, Laagna, Mustakivi ja Pae, laiendati Mustakivi tänavat, avati Käo Päevakeskus, Tondiraba ja Betooni Tööstuspargid, Mustakivi tunnel ja ööpäevaringne apteek.

Eelmisel aastal viis firma Norstat Eesti AS läbi uuringu tallinlaste suhtumisest linnajuhtimisse. Küsitlus näitas, et Lasnamäe elanikud hindavad positiivselt Linnaosa Valitsuse ja Halduskogu tööd, tunnevad hästi täite- ja esindusvõimu juhte ning oma enamuses kiidavad nende tegevuse heaks.

Tallinn hoolib lastest ja õpetajatest ka kriisi ajal

Kaia Jäppinen
Tallinna abilinnapea

Viimastel nädalatel on meedia ja opositsioon kõvasti kirgi üles kütnud pealinna lasteaedade teemal. Tuleb kahetsusega mõõnda, et kõige pisemad, nende vanemad ja õpetajad on teenimatult seatud valimisvankri ette ning enne kooliaasta algust külvatud üksnes alusetult paanikat.

Arvestades olukorda riigis tervikuna, siis ei tohiks olla ühelegi firma või asutuse juhile mistahes valdkonnas, võõras mure või tunne järgmise aasta eelarve koostamise keerukuse ees. Tegemist on pingelisema ja keerukama protsessiga, kui paar aastat tagasi.

Võimalik, et ka algav õppeaasta võib tulla eelarveliselt pingelisem kui viimased – majanduslikud õitsenguaastad – kuid kindlasti ei ole põhjust mõttetult paanikaks, mida püütakse õhutada. Asjaolu, et Tallinna Linnavolikogu opositsioonierakonnad on jälle asunud linnavalitsust ründama ja süüdistavad linna kümnete asjade tegemata jätmistes, käies omalt poolt välja ulmelisi lubadusi, on täiesti tüüpiline ja populistlik käitumine valimisaastatel, olgu selleks siis kohalikud või Riigikogu valimised.

Loodan siiski õpetajate kui ka lastevanemate „talupoja“ kainesse mõistusesse tabada ära opositsioonipoliitike taolise käitumise tagamaad ja motiivid. Usun, et neis on tarkust mitte selle kõige kaasa minna ja olla piisavalt enesekindlad, et leida ka halvematel päevadel oma tööst ja lastest positiivset ja säilitada rahu ning meelekindlust.

Ei tahaks küll laskuda päevapoliitikasse, kuid on taunimisväärne, mismoodi osa poliitikuid, kes pürgivad kõrgetele kohtadele vabariigi pealinna juhtimises, külavad vahetult enne valimisi paanikat ning üritavad lasteaialapsi oma valimisvankri ette rakendada.

Kinnitan veel kord, et Tallinna lapsevanemad ja koolieelsete laseasutuste juhid-õpetajad ei pea muretsema lasteaiateenuse kvaliteedi või mahu pärast täna ega tulevikus – lasteaiad jäävad avatuks ning lasteaiadõpetajatele ja abiõpetajatele on kindlustatud ning tagatud kindel töökoht ja palk. Pealegi on Tallinna linn üks vähesed Eesti omavalitsusüksusi, kus lasteaiadõpetajatele on tänase päevani tagatud põhikooli- ja gümnaasiumiõpetajatega võrdne palgatase ning lisaks kaeti ka käesoleval aastal kõikidele pedagoogidele 4%-line palgatõus, milles me just ametiühingutega ja koolijuhtidega kokku leppisime ehk linn rahastab oma lasteaedu täies ulatuses oma eelarvevahendite arvelt ja katab

ka riigilt saamata jäänud 10,6 miljonit krooni pedagoogide palgaraha.

Ent paraku eestlastele omaselt, headest tegudest ei räägita. Kahjuks ei räägita faktidest ning positiivsetest edusammudest – viimastel aastatel on pealinna valminud viis uut lasteaeda ning loodud üle 3500 uue lasteaiakoha. Lasteaiakohtade tagamise kohustuse täitmise saavutamiseks on linn panustanud sadades miljonites investeeringuid, samal ajal kui riigieelarvest on omavalitsuste lasteasutusi toetatud ainult 2008. aastal ja sedagi näpuotsaga. Kõike eelpool mainitud on tehtud linnavalitsuse siirast soovist ja tahtest, mitte opositsiooni surve, nagu seda meie oponentid soovivad väita.

Tallinn kavatseb investeerida koolide ja lasteaedade renoveerimisse ja korrashoidu jätkuvalt ning seda hoolimata riigis valitsevast pingelisest majanduslikust olukorrast. Jutud sellest, et linna raskel ajal tehtavad investeeringud on pidu katku ajal ei kannata kriitikat, kuna just praegu on odavam ja targem aeg investeerida, seda tõestavad ka praegused koolide PPP jt. lepingud, mille maksumused on oluliselt vähenenud.

Mis puudutab aga linna järgmise aasta eelarvet ning konkreetseid eelarvenumbreid lasteaedadele eeloleval aastal, siis siin praegu numbritega spekulimine on vastutustundetu.

Hetkel käib alles linna 2010. aasta eelarve projekti koostamise protsess linna ametiasutustes, eelarve projekti menetlemine linnavalitsuses ning eelõnu koostamine ja seejärel menetlemine linnavolikogus seisab alles ees sügis-talvisel perioodil. Tahan kinnitada, et nii mina, kui valdkonna eest vastutav abilinnapea ja Tallinna Haridusamet seisame kindlalt selle eest, et eelarve läbirääkimistel saavutada haridusvaldkonnale maksimaalselt võimalik parim tulemus.

Lõppeks peab linn suutma hakkama saada ka kitsamates oludes ning linna eelarvet koostades püüame tagada, et midagi ei jääks tegemata võrreldes esialgselt kavandatudga ning samas säilitades ka senise teenuse kvaliteedi.

Kui riik räägib täna kitsastest oludest ja et haridus on üks nendest valdkondadest, mida eelarvekärped oluliselt hakkavad mõjutama, olgu need siis investeeringud, laste toiduraha või õpetajate palgad, siis Tallinna linn hoolib keerulistel aegadel ühtviisi nii väikestest kui ka suurtest. Rasketest aegadest saab üle tarmukaid otsuseid tehes ning üksteist toetades ja hoolides, mitte üleoleva ja pillava ellusuhtumise ning paanikaga.

VALIMISED

Mati Erik Lasnamäe Linnaosa Valitsuse haldussekretär

Kohaliku omavalitsuse volikogu valimistest

Kohaliku omavalitsuse volikogu valimised (edaspidi KOV) toimuvad 18. oktoobril 2009.

Volikogu valimisteks on Lasnamäe linnaosas moodustatud 35 valimisjaoskonda. Oma jaoskonna numbri leiad valijakaardilt, mis väljastatakse kõikidele valimisõigust omavatele isikutele vastavalt rahvastikuregistrisse kantud elukoha andmetele. Valimisjaoskonna kohta saab infot ja asukohta otsida elektrooniliselt Vabariigi Valimiskomisjoni kodulehelt *www.vvk.ee* või otsingüsteemist.

Kes võivad KOV valimistel hääletada?

Hääletamisõigus on **Eesti kodanikul** ja **Euroopa Liidu kodanikul**, kes on valimispäevaks saanud 18-aastaseks ja kelle Rahvastikuregistri järgne elukoht asub vastavas vallas või linnas.

Hääletamisõigus on ka **välismaalasel**: 1) kes on valimispäevaks saanud 18-aastaseks; 2) kelle Rahvastikuregistri järgne elukoht asub vastavas vallas või linnas; 3) elab Eestis pikaajalise elaniku elamisloa või alalise elamisõiguse alusel.

Hääleõiguslik ei ole isik, kes on kohtu poolt tunnistanud **teovõimetuks** või kes on kohtu poolt süüdi mõistetud ja **kannab karistust kinnipidamiskohas**.

Kas valimisteks on vaja ennast registreerida?

Hääletamisel osalemiseks **ei ole vaja** end registreerida. Selleks, et tagada valimiste ühtaolisus - so igal valijal on üks hää! - koostatakse valijate nimekirjad. Valijate nimekirjad koostatakse Eesti rahvastikuregistri andmete alusel. Valijate nimekiri koostatakse rahvastikuregistri **19. septembri seisuga**. Pärast

seda kuupäeva registriandmetes tehtud muudatusi arvesse ei võeta ja valija kantakse valijate nimekirja selle aadressi alusel, mis oli märgitud registrisse 19. septembril. Valijate nimekirjas tehakse muudatus ja isik kantakse valijate nimekirja üksnes juhul, kui ta ei ole üheski valijate nimekirjas. Hiljemalt 28. septembriks saadetakse igale valijale valijakaart, mis kinnitab registris olemist.

Mida teha, kui valijakaarti pole saanud või selles on vigu?

Valijakaardi saadab Teile Siseministeerium koostöös AS-iga Andmevara. Valijakaarti ei väljastata, kui valija elukoha andmed on kantud rahvastikuregistrisse Tallinnas linnaosa täpsusega. Valijatel, kes pole 03. oktoobriks 2009 valijakaarti saanud või kelle valijakaardile kantud andmetes on vigu, palume pöörduda selgituse saamiseks või vigade parandamiseks Lasnamäe Linnaosa Valitsuse rahvastikuregistri osakonna poole või helistada rahvastikuregistri telefoninumbritel 6457733 või 6457735.

Kus asub minu elukohajärgne valimisjaoskond?

Lasnamäe valimisjaoskondade asukohad on eraldi ära trükitud käesoleva artikli lõpus ning kõikide valimisjaoskondade asukohti saab elektrooniliselt otsida ka Vabariigi Valimiskomisjoni kodulehe otsingüsteemist.

Millal ja kus saab hääletada?

Üldjuhul saab inimene hääletada selles valimisjaoskonnas, mille nimekirja ta on kantud registriandmete alusel. Hääletada saab elukohajärgses valimisjaoskonnas valimispäeval **18. oktoobril kell 9.00-20.00**. Eelhääletamine toimub **12.- 14. oktoober** kõigis valimisjaoskondades **kell 12.00 - 20.00**. Lisaks on võimalik alates **8. oktoobrist kella 9.00** kuni **14. oktoobri kella 20.00** hääletada elektrooniliselt veebilehel *http://www.valimised.ee*.

Kuidas toimub hääletamine väljaspool elukohajärgset valimisjaoskonda?

Eelhääletamise kestuse ajal, kuupäevadel **12.-14. oktoober 2009 kella 12.00-20.00** saab hääletada ka väljaspool oma elukohajärgset valimisjaoskonda. Väljaspool elukohajärgset valimisjaoskonda eelhääletamine on mõeldud valijatele, kellel pole võimalik eelhääletamise päevadel või valimise päeval hääletada elukohajärgses valimisjaoskonnas. **Lasnamäel on nendeks jaoskondadeks, kus saavad hääletada valijad väljaspool oma elukohajärgset jaoskonda järgmised:**

- Valimisjaoskond nr 42, Sikupilli Keskkool, Kivimurru 9;
- valimisjaoskond nr 51, Lasnamäe Linnaosa Valitsus, Punane 16;
- valimisjaoskond nr 70, Tallinna Linnamäe Vene Lütseum, Linnamäe tee 10.

Eelhääletamise päevadel, s.o. 12-14. oktoober kella 12.00-20.00 saavad kõigis kolmes eeltoodud valimisjaoskonnas hääletada ka kõik need hääletamisõigusega kodanikud, **kelle elukoht on rahvastikuregistris fikseeritud Lasnamäe linnaosa täpsusega**. Valimispäeval, 18. oktoobril, saavad need hääletajad hääletada ainult jaoskonnas nr 51.

Kas kodus on võimalik hääletada?

Kui te terviseseisundi või mõne muu mõjuva põhjuse tõttu ei saa hääletada valimisjaoskonnas, võite esitada kirjaliku taotluse kodus hääletamiseks. Taotluses tuleb märkida kodus hääletamise taotlemise põhjus. Taotlust saab esitada kuni valimispäeva kella 16.00-ni kas jaoskonnakomisjonile või Lasnamäe Linnaosa Valitsusele. Kodus hääletamist korraldatakse **vaid valimispäeval 18. oktoobril**.

Kas asukohas on võimalik hääletada?

Kui te ei saa terviseseisundi või mõne muu mõjuva põhjuse tõttu hääletada oma elukohajärgses valimisjaoskonnas, võite taotleda hääletamist oma asukohas. Asukohas saab hääletada näiteks juhul, kui valija on valimiste ajal haiglas,

mis ei asu tema elukohajärgse jaoskonna territooriumil. Taotlust saab esitada kuni **14. oktoobri kella 16.00-ni** kas jaoskonnakomisjonile või Lasnamäe Linnaosa Valitsusele. Asukohas hääletamine toimub eelhääletamise ajal, s.o **12-14. oktoobril**.

Kas välisriigis saab hääletada?

KOV valimistel **välismaal hääletamist ei toimu!** Samuti ei saa hääletada alalisel välisriigis elavad isikud (st nende elukoht ei ole rahvastikuregistri järgi üheski Eesti linnas ega vallas). Ainuke võimalus hääleõiguslikul valijal välisriigis viibides hääletada on **elektroonisel teel** ID kaardiga Internetis.

Mida võtta kaasa valimisjaoskonda?

Kaasa tuleb võtta kehtiv isikut tõendav dokument (näiteks pass, isikutunnistus, juhiluba, pensionitunnistus), millel on isiku nimi, sünniaeg või isikukood ja foto. Valijakaarti **ei ole** vaja kaasa võtta!

Kuidas toimub hääletamine valija elukohajärgses valimisjaoskonnas?

Valija esitab hääletamisedeli saamiseks kehtiva isikut tõendava dokumendi. Kui valija on saanud hääletamisedeli, siis annab ta selle kohta allkirja. Hääletamisedel tuleb täita selleks ettenähtud kabiinis. Valija täidab sedeli ise.

Valija saab hääletada **ühe kandidaadi** poolt, kes on kandidaatide koondnimekirjas. Meelepärase **kandidaadi** number tuleb kirjutada hääletamisedelile. Pärast valimisedeli täitmist murrab valija sedeli kokku ning annab selle jaoskonnakomisjoni liikmele. Viimane paneb kokkumurtud hääletamisedeli välisküljele jaoskonnakomisjoni pitsati jäljendi. Valija laseb hääletamisedeli valimiskasti ise.

Aktiivset osalemist valimistel!

Mati Erik

Lasnamäe Linnaosa Valitsuse haldussekretär

KOV valimisteks moodustatud valimisjaoskonnad Lasnamäe linnaosas

Väljavõte Tallinna Linnavalitsuse 19. augusti 2009 määrusest nr 62.

Valimisringkond nr 4, Lasnamäe linnaosa.

Valimisjaoskond nr 42

Valimisjaoskonda kuuluvad: Katusepapi, Kivimurru, Paekivi, Pallasti, Sikupilli.

Jaoskonnakomisjoni ja hääletamisruumi asukoht on Sikupilli Keskkool, Kivimurru 9.

Valimisjaoskond nr 43

Valimisjaoskonda kuuluvad: Asunduse, Lasnamäe.

Jaoskonnakomisjoni ja hääletamisruumi asukoht on Tallinna Teeninduskool, Majaka 2.

Valimisjaoskond nr 44

Valimisjaoskonda kuulub: Majaka.

Jaoskonnakomisjoni ja hääletamisruumi asukoht on Tallinna Teeninduskool, Majaka 2.

Valimisjaoskond nr 45

Valimisjaoskonda kuuluvad: Armatuuri, Asfaldi, Betooni, Betooni põik, Gaasi, Kanali tee paaritud nr 3 kuni 7, Kantsi, Keevise, Kesk-Sõjamäe, Kiive, Killustiku, Kriidi, Lennujaama tee, Lõotsa, Majaka põik, Pae paarisnr 2 kuni 22, Paneeli, Peterburi tee nr 1 kuni 60/60C, Sarruse, Sepakoja, Sepapaja, Sepise, Silluse, Suur-Paala, Suur-Sõjamäe, Suur-Sõjamäe põik, Sõstramäe, Tala, Tambeti, Tartu mnt paaritud nr 85 kuni 89, Tuha, Tuulemäe, Tõivu, Tõrviku, Valukoja, Vesse, Visase, Väike-Paala, Väike-Sõjamäe, Ääsi, Ülemiste tee.

Jaoskonnakomisjoni ja hääletamisruumi asukoht on Lasnamäe Spordikompleks, Pae 1.

Valimisjaoskond nr 46

Valimisjaoskonda kuuluvad: Kurepõllu, Liikuri, Mäe kõik paarisnr, Neemiku, Paekalda, Narva mnt paaritud nr 105 kuni 133 ja paarisnr 128 kuni 152, Paevälja pst, Smuuli tee, Turba, Uuslinna, Valge kõik paarisnr, Vana-Kuuli, Võidujooksu.

Jaoskonnakomisjoni ja hääletamisruumi asukoht on Lasnamäe Gümnaasium, Pae 59.

Valimisjaoskond nr 47

Valimisjaoskonda kuuluvad: Paekaare paarisnr 2 kuni 40.

Jaoskonnakomisjoni ja hääletamisruumi asukoht on Lasnamäe Gümnaasium, Pae 59.

Valimisjaoskond nr 48

Valimisjaoskonda kuuluvad: Paekaare paarisnr 42 kuni 78.

Jaoskonnakomisjoni ja hääletamisruumi asukoht on

Lasnamäe Gümnaasium, Pae 59.

Valimisjaoskond nr 49

Valimisjaoskonda kuuluvad: Pae paaritud nr 5 kuni 41 ja paarisnr 24 kuni 58, Punane paaritud nr 1 kuni 13A.

Jaoskonnakomisjoni ja hääletamisruumi asukoht on Pae Gümnaasium, Pae 5.

Valimisjaoskond nr 50

Valimisjaoskonda kuuluvad: Pae paaritud nr 43 kuni 57 ja paarisnr 60 kuni 68/78, Punane paaritud nr 15 kuni 19, Pae põik.

Jaoskonnakomisjoni ja hääletamisruumi asukoht on Paekaare Gümnaasium, Punane 17.

Valimisjaoskond nr 51

Valimisjaoskonda kuuluvad: Plasti, Punane paaritud nr 21 kuni 39 ja paarisnr 2 kuni 68 ja kõik valijad, kellel elukoha aadressiandmeteks: Tallinn, Lasnamäe.

Jaoskonnakomisjoni ja hääletamisruumi asukoht on Lasnamäe Linnaosa Valitsus, Punane 16.

Valimisjaoskond nr 52

Valimisjaoskonda kuuluvad: Kalevipoja põik, Pinna.

Jaoskonnakomisjoni ja hääletamisruumi asukoht on Laagna Gümnaasium, Vikerlase 16.

Valimisjaoskond nr 53

Valimisjaoskonda kuuluvad: Kalevipoja, Punane paaritud nr 57 kuni 67.

Jaoskonnakomisjoni ja hääletamisruumi asukoht on Laagna Gümnaasium, Vikerlase 16.

Valimisjaoskond nr 54

Valimisjaoskonda kuulub: Vikerlase.

Jaoskonnakomisjoni ja hääletamisruumi asukoht on Laagna Gümnaasium, Vikerlase 16.

Valimisjaoskond nr 55

Valimisjaoskonda kuulub: Koorti.

Jaoskonnakomisjoni ja hääletamisruumi asukoht on Kultuurikeskus Lindakivi, Koorti 22.

Valimisjaoskond nr 56

Valimisjaoskonda kuuluvad: Härma, Võru.

Jaoskonnakomisjoni ja hääletamisruumi asukoht on Kultuurikeskus Lindakivi, Koorti 22.

Valimisjaoskond nr 57

Valimisjaoskonda kuuluvad: Alvari, Loometsa, Virbi.

Jaoskonnakomisjoni ja hääletamisruumi asukoht on Lasnamäe Vene Gümnaasium, Koorti 23.

Valimisjaoskond nr 58

Valimisjaoskonda kuuluvad: Arbu, Loitsu, Lummu.

Jaoskonnakomisjoni ja hääletamisruumi asukoht on

Lasnamäe Vene Gümnaasium, Koorti 23.

Valimisjaoskond nr 59

Valimisjaoskonda kuuluvad: Anni, Kuuli, Pikri, Varraku, Vilisuu.

Jaoskonnakomisjoni ja hääletamisruumi asukoht on Lasnamäe Muusikakool, Punane 69.

Valimisjaoskond nr 60

Valimisjaoskonda kuuluvad: Mahtra paarisnr 2 kuni 48.

Jaoskonnakomisjoni ja hääletamisruumi asukoht on Mahtra Gümnaasium, Mahtra 60.

Valimisjaoskond nr 61

Valimisjaoskonda kuuluvad: Lagedi tee, Mahtra paaritud nr 3 kuni 25 ja paarisnr 50 kuni 72, Peterburi tee 61 kuni 206, Tooma, Väomurru, Väo tee.

Jaoskonnakomisjoni ja hääletamisruumi asukoht on Mahtra Gümnaasium, Mahtra 60.

Valimisjaoskond nr 62

Valimisjaoskonda kuuluvad: Raadiku, Ümera paarisnr 2 kuni 24.

Jaoskonnakomisjoni ja hääletamisruumi asukoht on Tallinna Teeninduskool, Raadiku 10.

Valimisjaoskond nr 63

Valimisjaoskonda kuuluvad: Sinimäe tee, Ümera paaritud nr 1 kuni 25 ja paarisnr 26 kuni 60.

Jaoskonnakomisjoni ja hääletamisruumi asukoht on Lasnamäe Põhikool, Ümera 46.

Valimisjaoskond nr 64

Valimisjaoskonda kuuluvad: Kärberi paarisnr 12 kuni 62.

Jaoskonnakomisjoni ja hääletamisruumi asukoht on Kuristiku Gümnaasium, Kärberi 9.

Valimisjaoskond nr 65

Valimisjaoskonda kuuluvad: Kärberi paaritud nr 3 kuni 47 ja paarisnr 2 kuni 10.

Jaoskonnakomisjoni ja hääletamisruumi asukoht on Kuristiku Gümnaasium, Kärberi 9.

Valimisjaoskond nr 66

Valimisjaoskonda kuuluvad: Kivila paaritud nr 13 kuni 21 ja paarisnr 22 kuni 46.

Jaoskonnakomisjoni ja hääletamisruumi asukoht on Kuristiku Gümnaasium, Kärberi 9.

Valimisjaoskond nr 67

Valimisjaoskonda kuuluvad: Kivila paaritud nr 1 kuni 11 ja paarisnr 2 kuni 20, Mustakivi tee, Osmussaare tee, Taevakivi, Tähesaju.

Jaoskonnakomisjoni ja hääletamisruumi asukoht on

HARIDUS

Kuristiku Gümnaasium sai uue direktori

Kätlyn Metsmaa, ajalehe KRESKU peatoimetaja



Sellest sügisest astus Tallinna Kuristiku Gümnaasiumit juhtima uus direktor. Kolleegide poolt nooreks ja energiliseks tituleeritud Raino Liblik, kes enne oli Tallinna Teeninduskooli õppedirektor, plaanib elus hoida nii vanu traditsioone kui ka tuua koolile palju värskendust.

Kuidas saab Kuristiku Gümnaasiumi direktoriks?

Ametlikest protseduuridest rääkides, tuleb esiteks täita haridusministeeriumi määrusega kehtestatud nõudmised (juhtimiskogemus, haridus jms), siis teha avaldus ning läbida komisjon ning kõik muud sellega kaasnevad vajalikud tegevused. Kui nüüd rääkida mitte formaalsustest, siis eelkõige peab inimesel endal olema kutsumus ja tahe töötada koolis. Pead olema endas kindel, et suudad ja tahad kanda vastutust, mis sellise ametikohaga kaasneb.

Kas Marti Tulva jättis Teile juhatada toimiva kooli?

Kindlasti! Kindel on see, et minul ja Marti Tulval on palju ühiseid arusaamisid. Meie mõlema jaoks on tähtsal kohal huvitegevus, ja selles me oleme ühel meel. Aga teistpidi võttes, Tema aeg oli paljuski teine. Nii nagu muutub ühiskond, selliselt reageerib ka koheselt kool ja eks ma püüa liikuda ajaga kaasas. Eks meil kõigil ole omad ideed ja mõtted, omad nägemused, aga ma võtan asja mõistusega ja tasapisi.

Mis on Kuristiku Gümnaasiumi suurim pluss?

Traditsioonid ja kindlasti see, et kool on eelkõige paljude Lasnamäelaste jaoks leidnud oma kindla koha Tallinna hariduses.

Aga suurim miinus?

Ma olen suhteliselt positiivselt mõtleja. Ma ei oskagi midagi välja tuua, mis mind häiriks selliselt, et peaks koha esile tooma. Igal organisatsioonil on omad tegevused ja nõrkused. Ma ei kurda.

Mis mulje on Kuristiku Teile siiaamaani jätnud?

Abiks kuriteo ohvrile ja tema perekonnale

Ohvriabi pakub esmast nõustamist ja emotsionaalset tuge, informatsiooni erinevatest abisaamise võimalustest. Ohvriabitöötaja juhendab ja toetab suhtlemisel riigi- ja kohaliku omavalitsuse asutustega ning teiste ohvrile vajalikke teenuseid osutavate asutustega. Nõu võib küsida ka telefoni teel või e-maili kaudu. Inimene võib soovi korral jääda anonüümseks. Ohvriabiteenus on tasuta ja teenuse eesmärk on säilitada või parandada ohvri sotsiaalset toimetulekuvõimet.

Alates 1. jaanuarist 2007.a. saavad süüteo ohvriks langenud inimesed ja nende perekonnaliikmed taotleda ohvriabikeskusest psühholoogilisele abile tehtud kulutuste hüvitamist. Psühholoogilise abi kulude hüvitise saamiseks peab ohver olema eelnevalt esitanud politseile avalduse süüteo kohta ning politsei peab olema alustanud väärteo või kriminaalmenetlust. Psühholoogilise abi kulu hüvitatakse ühe kuupalga alammäära ulatuses (tänavu 4350 krooni) ühe pereliikme kohta, kuid perekonna kohta mitte rohkem kui kolm palga alammäära (13050 krooni). Psühholoogilise abi kulude hüvitamist saab taotleda ühe aasta jooksul alates menetluse alustamisest.

Kuristiku on kindlasti üks silmapaistvamaid Lasnamäe koole ja tal on oma väga tugevad küljed, mis seavad mulle ka lisakohustusi - neid traditsioone elus hoida. Teisest küljest aga on rõõmsam tulla siia ja näha, et tegevus käib. Loomulikult on ka palju uut ja huvitavat teha. Tegelikult ei tulnud ma päris tundmatusse kohta - siin õpib palju mu endiseid õpilasi Lasnamäe Lasteaed-Algkoolist, ka eelmine töökoht, Teeninduskool, oli ju Lasnamäe linnosas.

Kas kuristiklasi ootavad ees suured ja kardinaalsed muutused ?

Nagu eelpool juba ka mainitud, võtan asju mõistlikult ja järk-järgult. Meeldib on, sest palju asju toimib siin väga edumeelselt. Selge see, et tasapisi tuleb üht-teist edasi arendada ja täiendada. Näiteks infotehnoloogia suuremahulisem kasutamine majasiseselt jne. Mõistlik tuleb olla, ei maksa üle pingutada uuenduste ja muutustega. Eks igal muutusel peab ka olema selge põhjus. Muutused muutuste pärast ei kõlba ju kuhugi. Ajuvabadust ja korraldagedust ma muidugi ei kannata. Suurim muutus, mis varsti ees seisab, on ilmselt kooli remont. Detailplaneering on kinnitatud ja järgmisel aastal peaks remont algama. Seda me kõik väga loodame, et tehtaks õiged otsused ja Kuristiku saaks oma ammu ihaldatud raamatukogu, spordikeskuse ja kõik muu lubatu. Kõik kooliga seotud inimesed peavad oma hea igapäeva tööga toetama, et me oleme seda investeeringut väärt. Selle vajalikkuses ja olulisuses kuristiklased ise loomulikult ei kahtle, sest spordikeskust on Lasnamäele väga vaja. Lasnamägi on elanike arvult ju väga suur, aga oma spordikeskust meil pole. Siinkohal ei räägi me enam ainult koolist vaid kogu piirkonnast.

Milline näeb välja Kuristiku Gümnaasium viie aasta pärast?

Kindlasti on Kuristiku endiselt üks Lasnamäe piirkonna elavaim ja tugevaim kool, kindlate traditsioonide ja tugeva gümnaasiumiosaga. Aga üldjuhul ma ennustamisega ei tegele. Mul on peas oma unistused, aga ma heameelega ei levitaks neid. Kas Kuristiku on vahepeatus, kuni tuleb parem pakkumine? Või on meil jälle direktor kahekümne üheks aastaks?

Sellele küsimusele on võimatu vastata. Lähiaastatel ma kindlasti siit ära minna ei tahaks. Praegu näen ma ennast Kuristikuga pikka aega seotud olevat.

Kas on juba selline tunne, et Teid on omaks võetud, nii personali kui õpilaste poolt?

Omaks võtmine on suhteline mõiste, see on olnud inimestest. Mõnel läheb paar minutit, mõnel mitu aastat. Tuleb terve ring ehk üks õppeaasta läbi käia, näha, kes on kes, mis on mis. Ma loodan, et olen poolele teel.

Kas kuristiklasi gümnaasiumit on hakata lihtne armastama?

Muidugi.

Ohvriabikeskused asuvad :

Sotsiaalkindlustusametis: Lembitu 12. Ohvriabi juhtivspetsialist Marju Kirt, tel.640 81 06.
Kesklinna politseiosakond: Kolde pst 65. Ohvriabitöötaja Eve Palo, tel. 641 0017.
Lõuna politseiosakond: Rahumäe tee 6. Ohvriabitöötajad Anne Valtin, tel. 655 5068; Jekaterina Lastotskina, tel. 655 5626
Ida politseiosakond – Vikerlase 14. Ohvriabitöötaja Evelin Müürel, tel. 600 9059.
Ida Harju politseiosakond – Maardu, Karjääri 11. Oksana Sviridenko, tel. 600 6204.

Vastuvõtt kõikides ohvriabikeskustes

E 9.00 – 12.00 ja 13.00 – 18.00

K, R 9.00 – 12.00 ja 13.00 – 16.00.

e-mail : tallinn.aa@ensib.ee

Sotsiaalne rehabilitatsioon Keskus Loksa.

Sotsiaal-psühholoogilise rehabilitatsiooni grupp võtab vastu täisealisi (alates 18 aastat vana) narkosõltuvuse probleemiga mehi. Elamine ja toit on TASUTA. Nõustamine muu sõltuvuse küsimustel, vanemate tugigrupid. Registreerimine ja lisainfo kell 11.00 – 18.00 tel. 697 94 50.

SPORT

Nikolai Tover võitis lestaajumise MM'il pronksmedali



Vasakult: Nikolai Tover, Igor Soroka, Pavel Kabanov

Lasnamäelane Nikolai Tover võitis pronksmedali lestaajumise MM'il distantsil 50m sukeldumine. Käesolevad maailmameistrivõistlused toimusid St. Peterburgis Venemaal 20. kuni 30. augustini. Tover läbis 50m sukeldumine distantsi ajaga 14.53 sekundit, vaid 3 sajandiksekundiga edestas teda hõbedamees ukrainlane Igor Soroka (aeg 14.50 sek). Kuldemedali võitis Venemaa esindaja Pavel Kabanov uue maailmarekordiga 14.16.

Tuleb tunnistada, et Lasnamäe allveespordiklubi SK Fortuna ja Eesti koondise liider, kaitses oma 2007.a. MM'il saavutatud pronksmedalit. See tulemus on heaks eeskujuks ja stiimuliks enam kui 150 noorele sportlasele, kes täna käivad ujumas SK Fortuna klubis treenerite Tatjana Gnezdilova, Natalja Meieri ja Vladimir Kunitsõni käe all.

Eesti koondise koosseisus osales MM võistlustel lisaks Toverile veel ka teine SK Fortuna kasvandik. Selleks noorsportlaseks oli Toveri klubikaaslane Aleksandr Ivanov, kelle jaoks olid need esimesed kõrgetasemelised tiitlivõistlused.

Kokku ujusid Eesti koondislased maailmameistrivõistluste raames 8 uut Eesti rekordit. Peterburi MM võistlustest võttis osa 280 sportlast, kes esindasid 32 eri riiki.

KESKKONNAAMET

Lasnamäe tööstusalade üldplaneering

Tallinna Keskkonnaamet teatab, et on valminud Lasnamäe tööstusalade üldplaneeringu keskkonnamõju strateegilise hindamise aruanne koos Lagedi tee ja Peterburi tee piirkonna detailplaneeringute keskkonnamõju strateegilise hindamise aruandega.

Lasnamäe tööstusalade üldplaneering algatati Tallinna Linnavolikogu 26.01.2006 otsusega nr 7 ning lähteülesanne kinnitati Tallinna Linnavalitsuse 03.05.2006 korraldusega nr 867-k. Üldplaneeringu eesmärgiks on Lasnamäe tööstusalade arengusuundade määramine, territooriumi funktsionaalse maakasutuse planeerimine, koos uute ettevõtlusalade võimalike asukohtade määramisega ehitustegevuse suunamiseks ja koordineerimiseks. Üldplaneeringu materjalidega on võimalik tutvuda Tallinna Linnaplaneerimise Ametis (kontaktisik Anna Semjonova, tel.6404738) ja kodulehel aadressil <http://www.tallinn.ee/ehitus/g4843s36463>. Lasnamäe tööstusalade üldplaneeringu kesk-

KULTUURIKESKUS

Kultuurikeskus Lindakivi

Tel 632 1062, Koorti 22
www.lindakivi.ee



KONTSERDISAALIS

2.oktoobril kell 13.00 kontsert Sügiskuld. Eakate päeva puhul esinevad Suvaniir lauludega Kadri Savva ning vene romanssidega Eduard Toman. Kontsert on tasuta! Registreerimine telefonil 6943 295.

10.oktoobril kell 17.00 Zlatõje Gorõ kontsert. Juhendaja Igor Jermakov. Kaastegev: Venemaa teeneline kultuuritegelane Aleksander Nekrassov (bariton). Tasuta piletid kultuurikeskuses. Info.tel. 56477072

16.oktoobril kell 19.00 Kontsert «Aplaus ja Sõbrad». Estraadikool-studio LK APLAUS – 15. Kontserdil osalevad: Terpsihora, Arabeski, Way To

Uus taekwon-do saal Lasnamäel. Õppeaasta algul avati Lasnamäel uus spordisaal võitluskindidega tegelemiseks. Seal baseeruvad taekwon-do spordikooli „Katleri – Kömgan“ grupid. Koolil on aastate pikkune traditsioon taekwon-do arendamisel Lasnamäel, alustades oma tegevust 1993.a. Katleri kooli spordisaalis.

Treeningud toimuvad mugavas kõige vajaliku varustusega spetsialiseeritud saalis aadressil Linnamäe tee 37a, Lasnamäe Gümnaasiumi vastas, kõikides vanusegruppides lastele ja täiskasvanutele. Peale taekwon-do toimuvad spordisaalis treeningud aeroobikas, aikidos ja kudos. Lisainfo: www.tkd.ee

Sportiklubi Dvigatel Peterburi tee 15 (Lasnamäe Spordikompleks) võtab vastu käsipalli treeningu gruppidesetüdrukuid alates 7.a.-19.a. Samuti toimub vastuvõtt judo ning samba treeningrühmadesse. Lisainfo tel: 6381078, 5040933 ja 58053239.

Jalgpalli trenni on oodatud lapsed vanuses 5-6 aastased ja 7-8 aastased. Treeningud toimuvad kaks korda nädalas, kuutasu 400.- Treener: Jan Õun. Registreerimine: info@ookami.ee, tel: +372 55528574.

Tallinna Sulgpalli Kooli treeningud Lasnamäe sulgpallihallis. Reketid sulgpallikooli poolt. Treener Aigar Tõnus, registreerimine tel: 56 902 481, aigartonus@hotmail.com. Treener Alfred Kivisaar, registreerimine tel.56605764, alfred@sulgpallikeskus.ee.

Sportiklubi Fleir avatud uste päeval, 3. oktoobril, kõik treeningud tasuta! Eelregistreerimine tel: 6320827, 5016214, 58031587 või info@fleir.ee. Aadress: P.Pinna 21, Kaubakeskus Kotka, II korrus. www.fleir.ee.

Maleklubi „ ahh ja Garde“ võtab vastu uusi liikmeid. Treeningud toimuvad Kalevipoja 10. Lisainfo: www.sgcc.ucoz.ru.

konnamõju strateegiline hindamine algatati Tallinna Linnavalitsuse 24.05.2006 korraldusega nr 1080-k.

Lasnamäe tööstusalade üldplaneeringu keskkonnamõju strateegilise hindamise raames on eraldi hinnatud Lagedi tee ja Peterburi tee piirkonna detailplaneeringute keskkonnamõju ning koostatud on aruanne koos Pirta jõe Natura-hindamisega.

Keskkonnamõju strateegilise hindamise aruande ja üldplaneeringu eskiislahendusega saab tutvuda ajavahemikul 7. september kuni 1. oktoober 2009 Tallinna Keskkonnaametis, Harju tn 13, tuba 302 (kontaktisik Ülle Ambos, tel 6404767) ja kodulehel <http://www.tallinn.ee/est/g3566s26344> ning Lasnamäe Linnaosa Valitsuses, Punane tn 16 (kontaktisik Leili Müür, tel 6457790). Keskkonnamõju strateegilise hindamise aruande kohta ettepanekuid, vastuväiteid ja küsimusi võib esitada kirjalikult Tallinna Keskkonnaameti aadressil Harju tn 13, 10130 Tallinn või e-posti aadressil ylle.ambos@tallinnlv.ee kuni 1. oktoobrini 2009.

Keskkonnamõju strateegilise hindamise aruande avalik arutelu toimub 1. oktoobril 2009 kell 16.00 Lasnamäe Linnaosa Valitsuse 5. korruse saalis, Punane tn 16.

Dance, Onyx, show-grupp Iris, Moeteater Almari. Tasuta piletid kultuurikeskuses. Info.tel. 56477072

HUVITEGEVUS

Tsirkusestudio Tallinn Boys võtab vastu poisse ja tüdrukuid alates 6.e.a. sportliku akrobaatika rühma. Treeningud toimuvad: Huviringide Majas, Kalevipoja 10
Info tel: 6327127; 53977783.

Kunstikool täiskasvanutele.

Kalevipoja tn.10, ruum 33. Info ja registreerimine: 51919549 ja vekl@hotmail.com

Melody iluvõimlemise spordikool võtab vastu 3-8 a. vanuses tüdrukuid. Huviringide Maja, Kalevipoja 10. Info: 56226277, www.melody.ee