

KESKLINNAS PARKIMISE PÕHJUSED

Küsitlus autojuhtide seas



Transpordiamet



CiViTAS

Cleaner and better transport in cities

TALLINN

Turu-uuringute AS

September 2012

Tatari 6, 10116 Tallinn
tel (0) 627 7583, faks (0) 627 7584
post@туру-uuringute.ee
www.туру-uuringute.ee

Turu-uuringute AS

Sisukord

SISSEJUHATUS	3
KOKKUVÕTE	4
METOODIKA ÜLEVAADE	5
1 Valim ja küsitlustöö läbiviimine	5
2 Andmetöötlus ja valimivea hinnang	5
3 Parklad ja vastajate arvud	6
4 Vastanute struktuur	7
TULEMUSED	9
1 Sõidu eesmärgid	9
2 Miks ei kasutata ühistransporti	10
3 Parkimise kestus	11
4 Parkimise sagedus	13
5 Pargi ja Reisi süsteemi tuntus	15
6 Soov kasutada edaspidi Pargi ja Reisi süsteemi	16
7 Ootused süsteemile	17
8 Oma marsruudi parklate asukoha teadmine	18

SISSEJUHATUS

Käesolev aruanne on koostatud 17. – 21. Septembrini 2012 elanikkonna seas läbiviidud uuringu põhjal.

Uuringu eesmärgiks oli selgitada:

- Kesklinna tuleku põhjused
- Parkimise kestus ja sagedus
- Miks ei kasutata kesklinna jõudmiseks ühistransporti
- Pargi ja Reisi süsteemi tuntus
- Hinnang Pargi ja Reisi parklate kasutamisele tulevikus

Uuringule vastas 491 vastajat.

Uuringu aruanne annab ülevaate tulemustest nii teksti kui jooniste kujul. Lisatud on tabelmaterjal põhilistes lõigetes ning uuringu läbiviimisel kasutatud ankeet.

Uuring on läbi viidud projekti CIVITAS MIMOSA raames.

KOKKUVÕTE

Kõige sagedamini on kesklinnas parkijate seas inimesi, kes on tulnud väljastpoolt Harju maakonda - 21%. Veel on sagedamini tulnud Viimsi, Rae, Saku ja Saue vallast. 76% vastanute parkimiskulud tasub parkija ise - 20% puhul teeb seda tööandja. Kõige enam parkijaid tuleb linna Tartu mnt., Pirita tee ja Pärnu mnt. kaudu.

Suurem osa vastajatest on tulnud kesklinna oma tööga seoses - 58%. Lapsi kooli või lasteaeda tooma tuli 7%, õppimisega seoses (kooli, ülikooli, kursustele) 6% ning meelelahutusega seoses 6% vastanutest.

Põhjused, miks autoga sõidetakse kesklinna, on ühistranspordi marsruutide sobimatus (42%), ebamugavus 22%, aeglus 16% ning harjumus autoga sõita (15% vastanutest). Kõige sagedamini toodi muude vastuste seas välja seda, et päeva jooksul tuleb linnas palju ringi sõita ja läbida erinevaid punkte.

Pea pooled kesklinnas parkijatest (45%) pargivad seal 8 tundi või enam. Üle 8 tunni parkijate seas on 58% neid, kelle parkimise eest tasuvad tööandjad. Neist, kes tasuvad ise, pargib vaid 40% oma autot kesklinnas 8 tundi ja enam.

Pargi ja Reisi süsteemiga on kursis 42% vastanutest. Neist 9% on neid parklaid ka kasutanud. Üldse ei ole süsteemist kuulnud 26% ning vaid nime teab 9% vastanutest. Seega vajab lisainformatsiooni süsteemi kohta kokku 58% vastanutest.

Huvi Pargi ja Reisi parklate kasutamise vastu ei ole suur - 64% vastanutest ei ole kindlasti nende kasutamisest huvitatud. Kokku 36% võib olla sellest huvitatud kuid 28% neist ei ole oma soovis kuigi kindlad. Vaid 8% vastas, et selle kasutamine edaspidi on tõenäoline. Siiski on näha, et mõnel sõidusuunal on huvitatuid rohkem kui teistel suundadel.

Põhilisteks ootusteks Pargi ja Reisi süsteemile oli:

1. kui ühistranspordiga jõuaks kiiremini kesklinna
2. kui ühistransport oleks süsteemi kasutavatele autojuhtidele soodsam
3. parklaid võiks olla enam, ehk need võiksid paremini kattuda sõidu marsruutidega

Üllatuslikult toodi paari vastaja poolt välja hoopis ruumipuudust Pargi ja Reisi parklates - parklad olevat täis.

42% vastanutest on endale sobiva parkla asukohaga kursis kuid 50% seda ei tea.

METOODIKA ÜLEVAADE

1 Valim ja küsitlustöö läbiviimine

Uuringu sihtrühmaks on kõik kesklinna territooriumil tasulistes parklates ja linnatänavatel parkivad kodanikud, kes elavad väljaspool Tallinna linna.

Uuring viidi läbi tellija poolt etteantud parklates kohapeal - nii tänavate äärsetel aladel kui piiratud parklates. Küsitlus toimus silmast-silma meetodil hommikuti ajavahemikul 7.30 – 9.00 ja pealelõunal 16.30 – 18.30. Intervjuud viidi läbi eesti ja vene keeles. Küsitlustöös osales 10 vastava ettevalmistuse saanud Turu-uuringute AS-i küsitlejat.

Ülevaade küsitlustööst:

Külastatud parkimisalasid kokku	31
sellest:	
Linnatänav	16
Europark	10
Ühisteenused	5
Läbiviidud intervjuud	491
Kontaktivõtmisi kokku	1676
Intervjuud ei toimunud	1185
sellest:	
Tallinna elanik	948
Keeldus vastamast	99
Sihtrühma kuuluv vastaja keeldus	75
Eelnevatel päevadel juba vastas	61
Ei saanud suhelda eesti/vene keeles	2

2 Andmetöötlus ja valimivea hinnang

Uuringuandmete töötlemiseks kasutati andmetöötlusprogrammi SPSS 11.5.

Uuringu tulemused on laiendatavad sihtrühmale – väljaspool Tallinna elavatele ja kesklinnas tasulistes parklates parkijatele.

3 Parklad ja vastajate arvud

Linnatänavad:

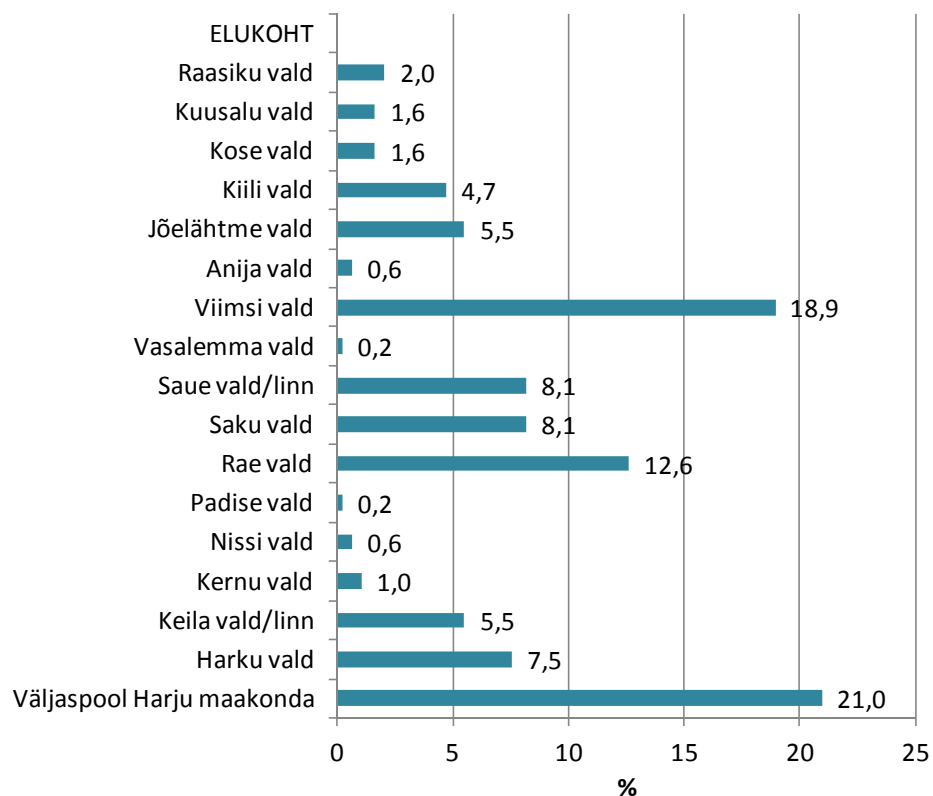
Roosikrantsi tn	23
Pärnu mnt 6-8;	6
Rävala pst;	21
Radisson Blu Hotelli ja Swedbanki esine parkla (Rävala pst 3);	20
Teatri väljak;	32
Ahtri 12;	19
Mere pst (Viru ring – Ahtri tn);	4
Narva mnt (Jõe tn – Hobujaama tn);	5
Balti jaama parkla (Rannamäe tee 1);	17
Kentmann tn;	4
Valli tn parkla;	10
Hariduse tn;	26
Kaarli kiriku ümbrus;	11
Suur-Patarei tn 3-7 vastas olev parkla;	3
Juurdeveo tn.	6

Eraparklad:

Pärnu mnt 31 (Europark);	29
Ahtri tn 3 (Europark);	51
Maakri tn 19/21 (Europark)	6
Tartu mnt 31/33 (Europark)	20
Tuukri tn 1B (Europark)	27
Jakobsoni tn 13 (Europark)	25
Juhkentali tn 19 (Europark)	21
Uus-Sadama tn 11 (Europark)	21
Suur-Ameerika tn 14 (Ühisteenusused)	26
Kaupmehe tn 19/21/23 (Ühisteenusused)	2
Rannamäe tee 5 parkla (Ühisteenusused)	15
Pärnu mnt 24	11
Pärnu mnt. 45 (Ühisteenusused)	10
Maakri 34	10
Mere pst. 6/8	10

4 Vastanute struktuur

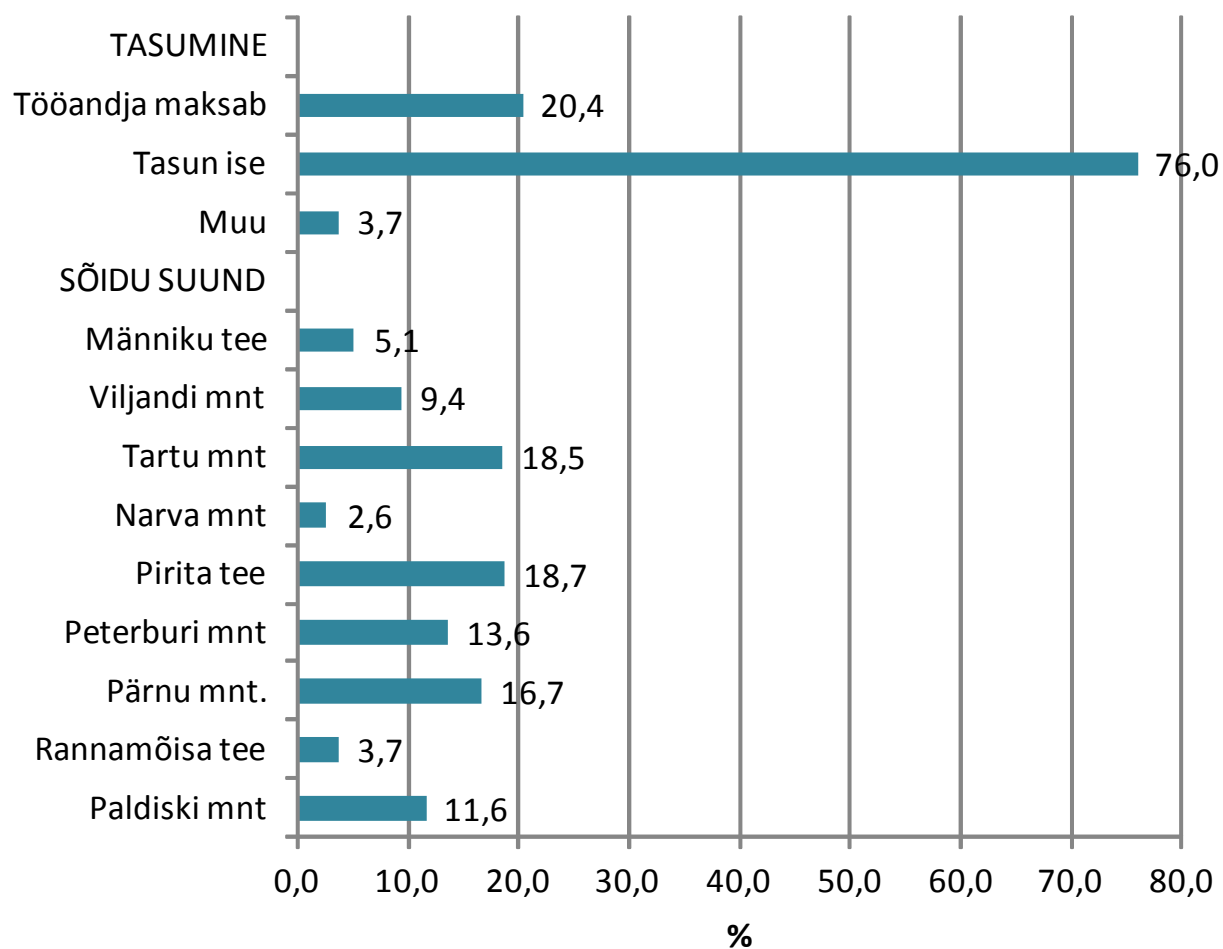
Joonis 1. Vastanute struktuur elukoha järgi, n=491



Suurim osakaal parkijatest on tulnud Tallinna väljastpoolt Harju maakonda – 21%. Veel on sagedamini tulnud Viimsi, Rae, Saku ja Saue vallast.

76% vastanute parkimiskulud tasub parkija ise – 20% puhul teeb seda tööandja. Joonis 2.

Kõige enam parkijaid tuleb linna Tartu mnt., Pirita tee ja Pärnu mnt. kaudu.

Joonis 2. Vastanute struktuur, sõidusuund ja tasumine, n=491

TULEMUSED

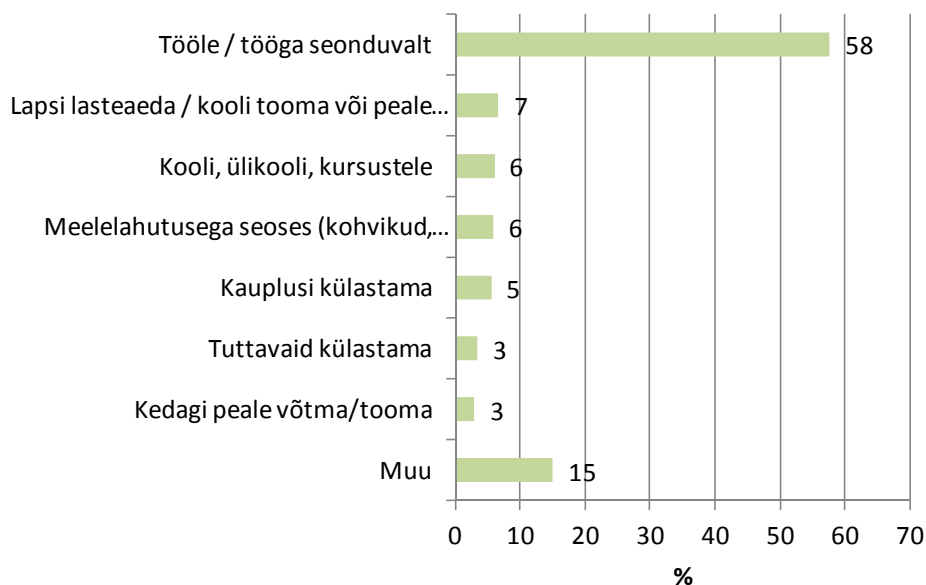
1 Sõidu eesmärgid

Küsimus: Millise eesmärgiga on seotud Teie praegune tulek kesklinna?

Suurem osa vastajatest on tulnud kesklinna oma tööga seoses – 58%. Lapsi kooli või lasteaeda tooma/viima tuli 7%, õppimisega seoses (kooli, ülikooli, kursustele) 6% ning meelelahutusega seoses 6% vastanutest. Lisaks on tulnud kauplusi külastama, tuttavatele külla või peatutakse parklas, et kedagi auto peale võtta.

Muude, ankeedis nimetatamata põhjuste seas toodi välja erinevaid asja-ajamisi, kohtumisi ja ametiasutuste ning firmade külastusi.

Joonis 3. Kesklinna tulemise eesmärgid, n=491



2 Miks ei kasutata ühistransporti

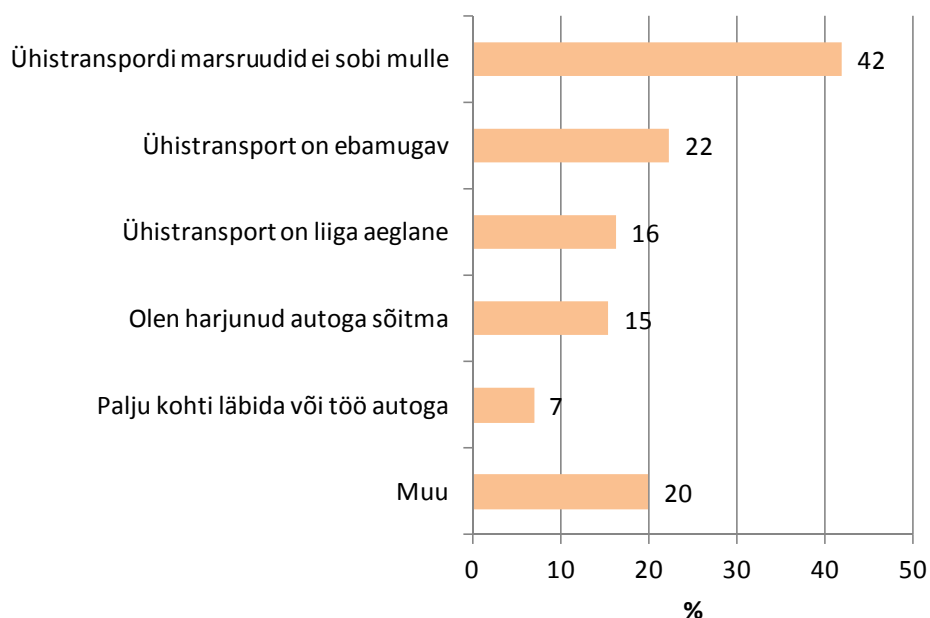
Küsimus: Miks Te ei kasuta ühistransporti kesklinna jõudmiseks?

42% vastanutest ühistransport ei sobi – siin on ühendatud vastused mis seostuvad marsruutide sobimatusega ja ka lihtsalt vastused – ei sobi (erinevatel põhjustel), ei meeldi. Ebamugavust tõi välja 22%, liigset aeglust 16% ning harjumust autoga sõita 15% vastanutest.

Kõige sagedamini toodi muude vastuste seas välja seda, et päeva jooksul tuleb palju sõita. Näiteks lapsi viia lasteaeda/trenni/kooli, ise jõuda teise punkti tööle. Samuti tööga seoses asja-ajamised, mil autoga tuleb palju ringi liikuda. Need vastused on samuti joonisel välja toodud. Mõned vastajad märkisid, et nad aeg-ajalt kasutavad ka Pargi ja Reisi süsteemi kuid sel päeval mitte.

Muude vastuste seas toodi välja järgmist: bussid käivad harva, busside kella-ajad ei sobi sh. õhtul liiguvad harva, kodu juurest ei käi bussi, elan linnast väljas, elan kaugel (teises maakonnas), autoga on mugavam, ühistransport on räpane, ühissõidukites on ebameeldivad kaassõitjad (asotsiaalid)/seltskond ei meeldi, ühistransport on kallid, tervise tõttu ei saa jalgsi liikuda, ei meeldi sõita ühistranspordiga. Ülevaade kõigist selle küsimuse vastustest on esitatud aruande lisa 1.

Joonis 4. Põhjused miks ei kasutata ühistransporti. N=491



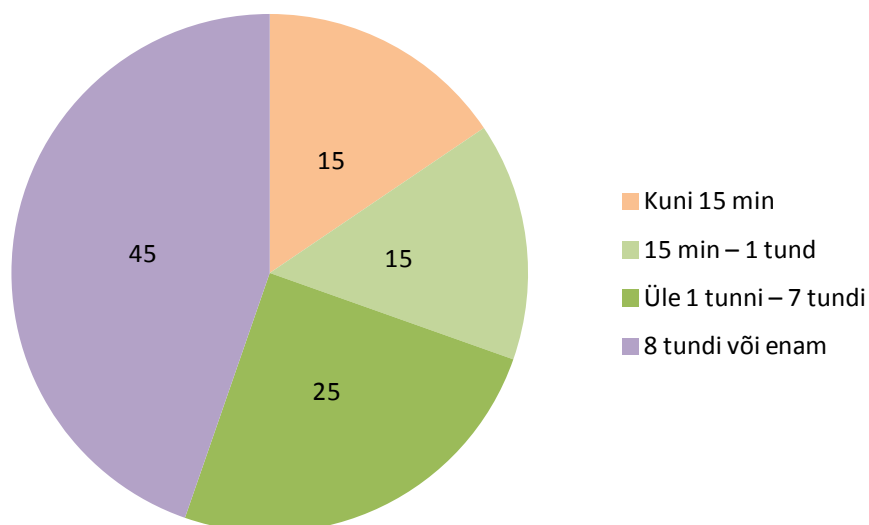
3 Parkimise kestus

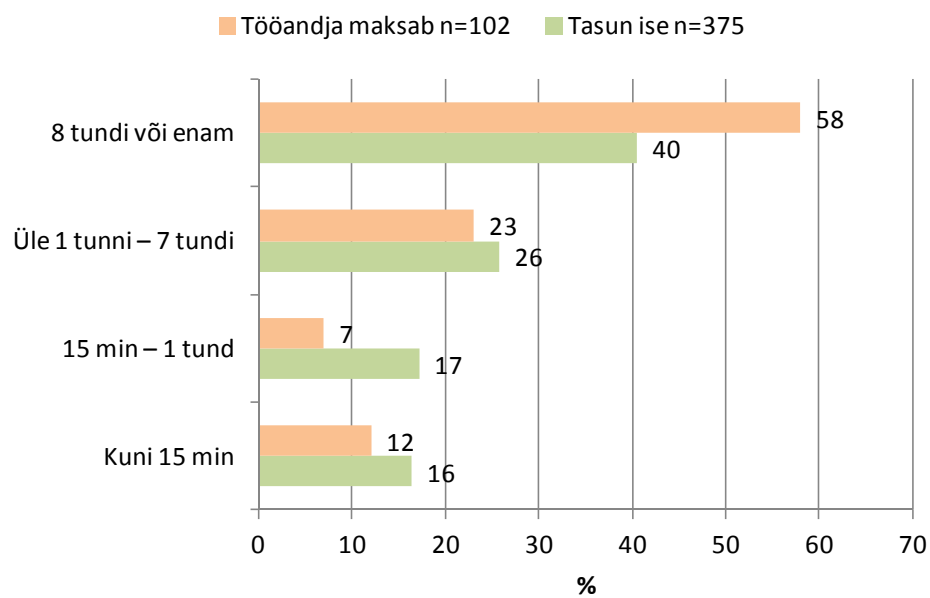
Küsimus: Kui kaua te kavatsete parkida/parkisite täna siin parklas?

Pea pooled kesklinna parkijatest (45%) pargivad seal 8 tundi või enam. Tulemus on loogiline kuna enamus vastanutest tuli kesklinna tööle. Ühest kuni 7 tunnini pargib 25%, 15 min kuni 1 tund pargib 15% ning alla 15 minuti samuti 15%.

Vaatlesime tulemusi vastavalt sellele, kes maksab auto parkimise eest – kas tööandja või juht ise. Tulemused on välja toodud joonisel 6. Oodatult sõltub parkimise kestus suurel määral sellest, kes arved tasub – üle 8 tunni parkijate seas on keskmisest märksa enam neid, kelle parkimise eest tasuvad tööandjad (58%). Neist, kes tasuvad ise, pargib vaid 40% oma autot keskkinnas 8 tundi ja enam. Enamasti on nendel vastajatel parkimise kestus lühem.

Joonis 5. Parkimise kestus, n=491



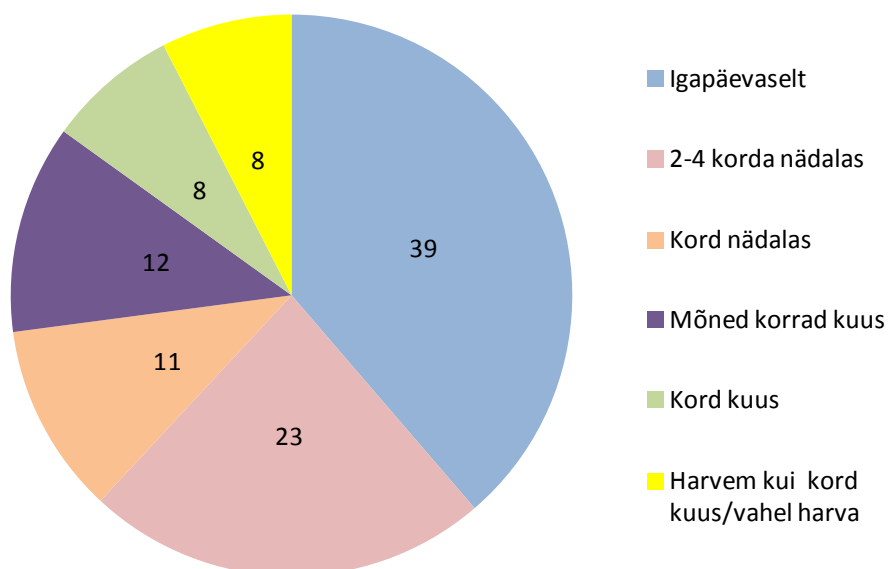
Joonis 6. Parkimise kestus vastavalt selle eest tasumisele, n=491

4 Parkimise sagedus

Küsimus: Kui tihti te pargite autot kesklinna parklates?

Kõige sagedamini pargivad juhid kesklinna parklates igapäevaselt - 39%. 2-4 korda nädalas pargib 23% ning teised pargivad harvem.

Joonis 7. Kui tihti pargitakse kesklinnas, n=491



Vaatleme tulemusi lähtuvalt sellest, kes maksab parkimise eest ning lähtuvalt vastaja sõidusuunast. Joonised 8 ja 9.

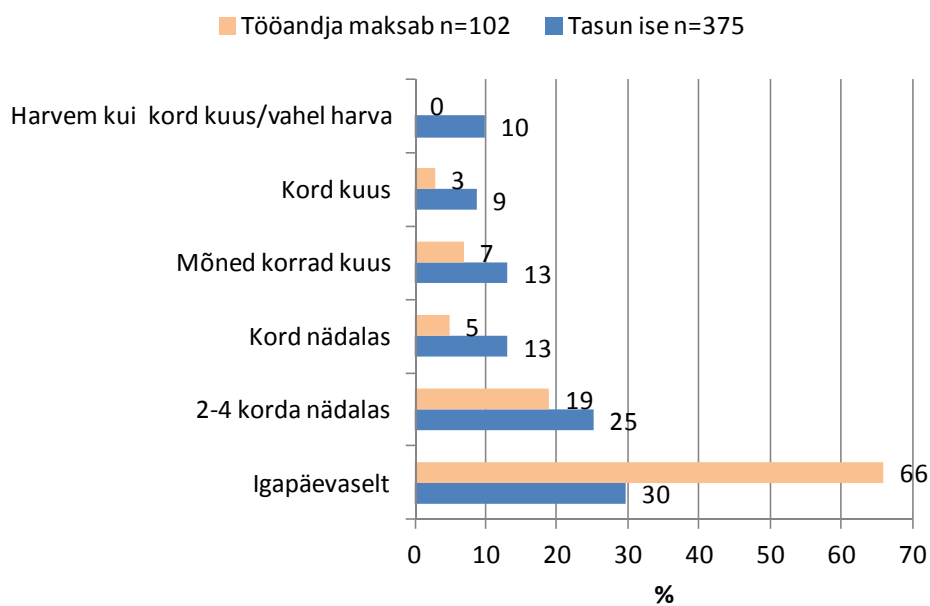
Selgub, et igapäevaste parkijate seas on 66% neid, kelle parkimise eest tasub tööandja. 30% neist tasub oma parkimise eest ise. Nende seas, kes pargivad kesklinnas väga harva, ei ole selliseid, kelle arve tasub tööandja.

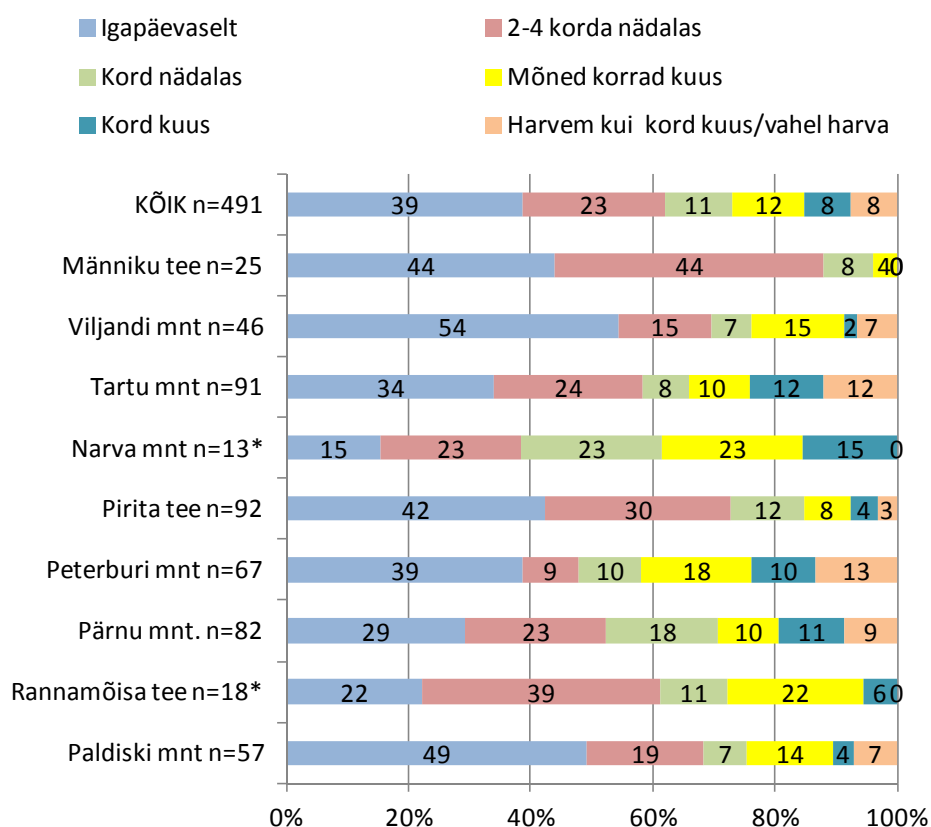
Teiseks vaatame antud küsimuse tulemusi lähtuvalt vastaja sõidusuunast. Näeme, et kõige enam igapäevaseid parkijaid on nende seas, kes sisenevad Tallinna kas Viljandi maanteelt, Männiku teelt või Paldiski maanteelt. Kõige harvemad parkijad seevastu lähenevad linnale sagedamini Peterburi või Tartu maanteed mööda.

Vaatleme ka parkimise sageduse ja selle kestuse omavahelist seost. Selgub, et igapäevaste parkijate seas on tervelt 76% neid, kes pargivad 8 tundi või enam. 10% neist parkis küsitluse päeval 1-7 tundi, 6% 15 min kuni 1 tund ja 8% kuni 15 min. Kõige harvem kesklinnas parkivate juhtide seas on aga vaid 5% neid, kes parkis seal 8 tundi. Täpsemad tulemused on näha allolevas tabelis 1.

Tabel 1. Parkimise sagedus ja kestus

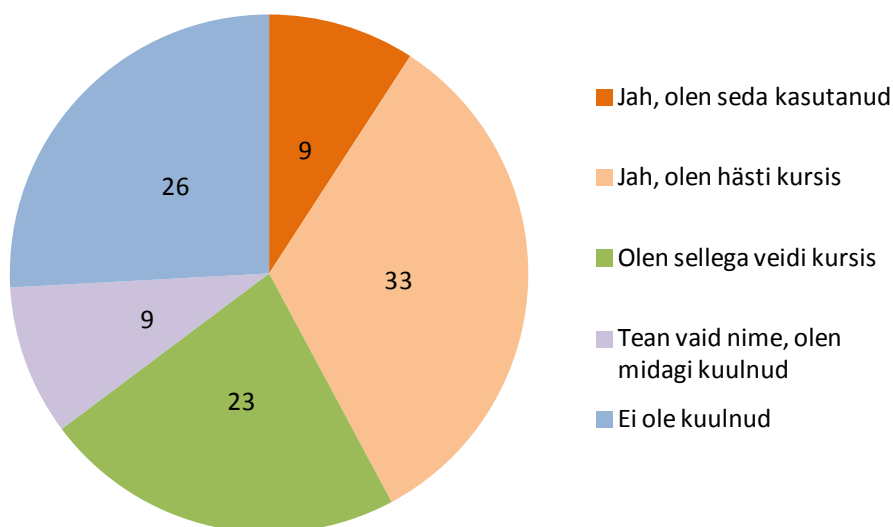
	KÕIK	4. Kui tihti Te pargite autot kesklinna parklates?						
		Igapäevase lt	2-4 korda nädalas	Kord nädalas	Mõned korrad kuus	Kord kuus	Harvem kui kord kuus/vahel harva	
n=	491	190	114	54	59	37	37	
3. Kui kaua Te kavatsete parkida/parkisite täna siin parklas?								
Kuni 15 min	%	15	8	18	15	24	14	35
15 min – 1 tund	%	15	6	9	22	27	32	32
Üle 1 tunni – 7 tundi	%	25	10	35	37	37	30	27
8 tundi või enam	%	45	76	38	24	12	24	5
Vastamata	%	0	0	0	2	0	0	0

Joonis 8. Kui tihti pargitaks kesklinnas, lähtuvalt maksjast, n=491

Joonis 9. Kui tihti pargitakse kesklinnas, lähtuvalt sõidusuunast, n=491**5 Pargi ja Reisi süsteemi tuntus**

Küsimus: Kas te olete kuulnud Pargi ja Reisi süsteemis?

Võib öelda, et süsteemiga on kursis 42% vastanutest. Neist 9% on neid parklaid ka kasutanud. Üldse ei ole süsteemist kuulnud 26% ning vaid nime teab 9% vastanutest. Seega vajab lisainformatsiooni kokku 58% vastanutest.

Joonis 10. Pargi ja Reisi süsteemi tuntus. N=491**6 Soov kasutada edaspidi Pargi ja Reisi süsteemi**

Küsimus: Kas soovite kasutada edaspidi Pargi ja Reisi süsteemi?

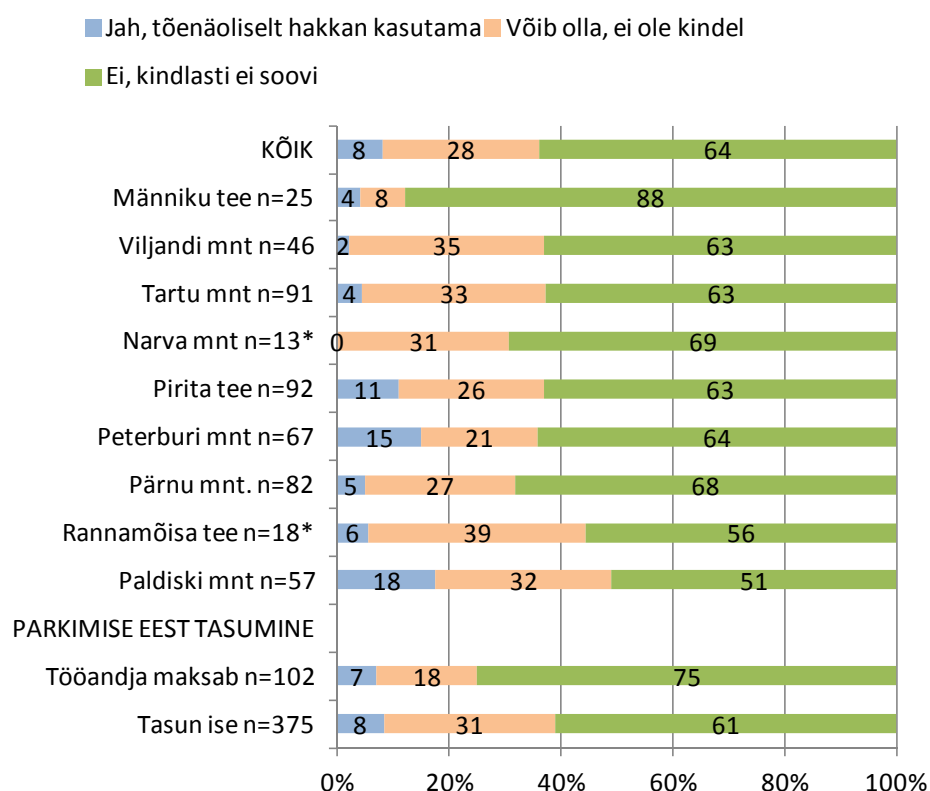
Kokku 36% vastanutest võib olla huvitatud edaspidi Pargi ja Reisi parklate kasutamisest. Joonis 11. Siiski 28% neist ei ole oma soovis kuigi kindlad. 8% vastasid, et selle kasutamine edaspidi on tõenäoline. Suurem osa – 64% ei ole kindlasti huvitatud Pargi ja Reisi süsteemi kasutamisest.

Juhul, kui tööandja tasub parkimise kulud, on huvitatus Pargi ja Reisi parklate kasutamisest veidi madalam – 25%. Pigem kaaluvad süsteemi edaspidi kasutada inimesed, kes tasuvad parkimise arved ise – 39%.

Vaatleme siin tulemusi ka lähtuvalt vastaja sõidusuunast. Selgub, et kõige suurem huvi on neil juhtidel, kes sisenevad linna Paldiski mnt. mööda. Nimelt kokku 50% on mõningane huvi süsteemi vastu olemas, 18% hinnangul on süsteemi kasutamine edaspidi tõenäoline. Suurem huvi on ka Peterburi mnt. ja Pirita tee suunal – vastavalt 15% ja 11% neid, kes on tõenäoliselt huvitatud kasutamisest. Rannamõisa tee ja Narva mnt. kaudu lähenejate tulemusi ei saa täpsemalt analüüsida vastajate vähesuse tõttu (joonisel märgitud tärniga). Kõige vähem on huvi Pargi ja Reisi süsteemi vastu neil, kes sisenevad linna mööda Männiku teed – 12%.

Seega võib öelda, et teatud huvi süsteemi vastu on olemas kuid see on suhteliselt leige. Mõnel sõidusuunal on huvi suurem kui teistel suundadel.

Joonis 11. Huvi Pargi ja Reisi süsteemi vastu. N=491



7 Ootused süsteemile

Küsimus: Millistel tingimustel/põhjustel te kasutaksite Pargi ja Reisi süsteemi? Küsimus esitati vastajatele, kel võib huvi olla süsteemi vastu – kokku 178 vastajat.

Kolmandikule vastanutest meeldiks Pargi ja Reisi süsteem, kui nad ühistranspordiga jõuaksid kiiremini kesklinna. Võimalik, et autojuhid pole kursis ühistranspordi kesklinna jõudmise tegelike sõiduaegadega ning neil on ettekujutus väga pikast sõiduajast.

Teiseks oleks hea, kui ühistransport oleks süsteemi kasutavatele autojuhtidele soodsam – 30%. Lisaks arvati, et Pargi ja Reisi parklaid võiks olla enam, ehk need võiksid paremini kattuda sõidu marsruutidega. Üheks argumendiks oleks ka juhus, kui kütuse või kesklinnas parkimise hind peaks tõusma – nii arvas 20% autojuhtidest.

Taas toodi välja palju erinevaid **muid vastuseid** millest kõige sagedamini mainiti ühistranspordi paremat mugavust ja puhtust, sh. asotsiaalide/“räpaste inimeste” puudumist (8 korral). Inimesed kardavad ka ebameeldiva kontingendi lisandumist bussidesse seoses peatse tasuta ühistranspordi võimaluse saabumisega.

5 korral mainiti, et ühistranspordi sõidugraafikud võiksid olla tihedamad.

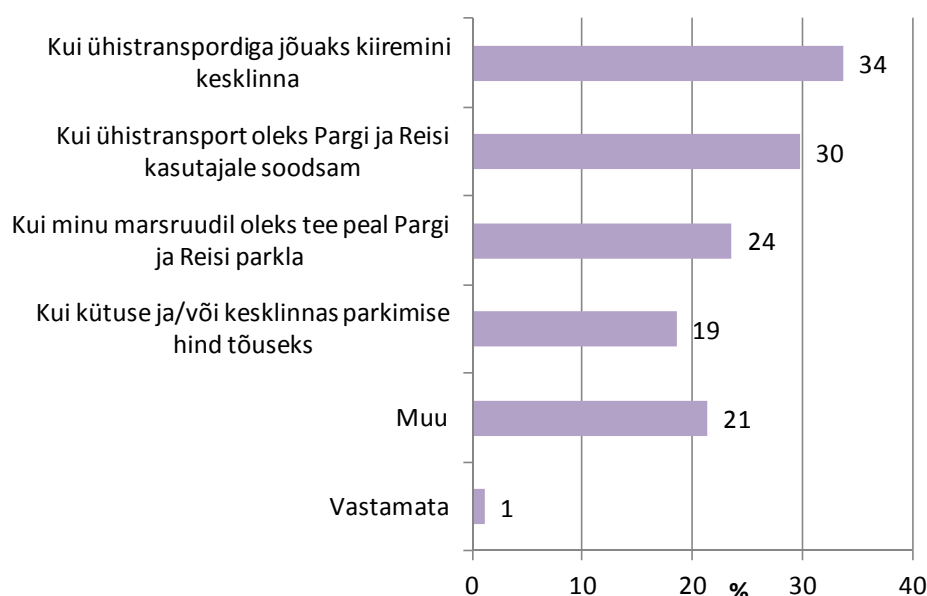
Üheks ootuseks või tingimuseks osutus üllatuslikult asjaolu, et parklates oleks ruumi parkida: kahel korral mainiti, et Pargi ja Reisi parklates pole ruumi – need on täis. Ühel korral käis vastus Kalevi parkla kohta.

Samuti oodatakse Pargi ja Reisi parklatelt paremat turvalisust – et oleks valve ja auto turvalisus 100% tagatud – 4 mainingut.

Ühekordselt toodi veel välja järgmisi vastuseid: Hea ilma korral; Kui elaks linna lähedal; Kui parkla oleks kesklinnale lähemal; Pole sellele üldse mõelnud; Kui tuleb tasuta ühistransport.

Lisaks toodi siin välja ka vastuseid, mis on seotud vastaja enda tiheda päevakavaga ja paljude sõitude vajadusega – 7 korral. Need vastused pigem põhjendavad veelkord parklate mittekasutamist kui esitavad ootusi süsteemile. Siin olid vastused, nagu „kui sõidaksin üksi ja ei peaks peret sõidutama“ või „ kui töösajus ei peaks sõitma“ jmt.

Joonis 12. Ootused süsteemile. n=178

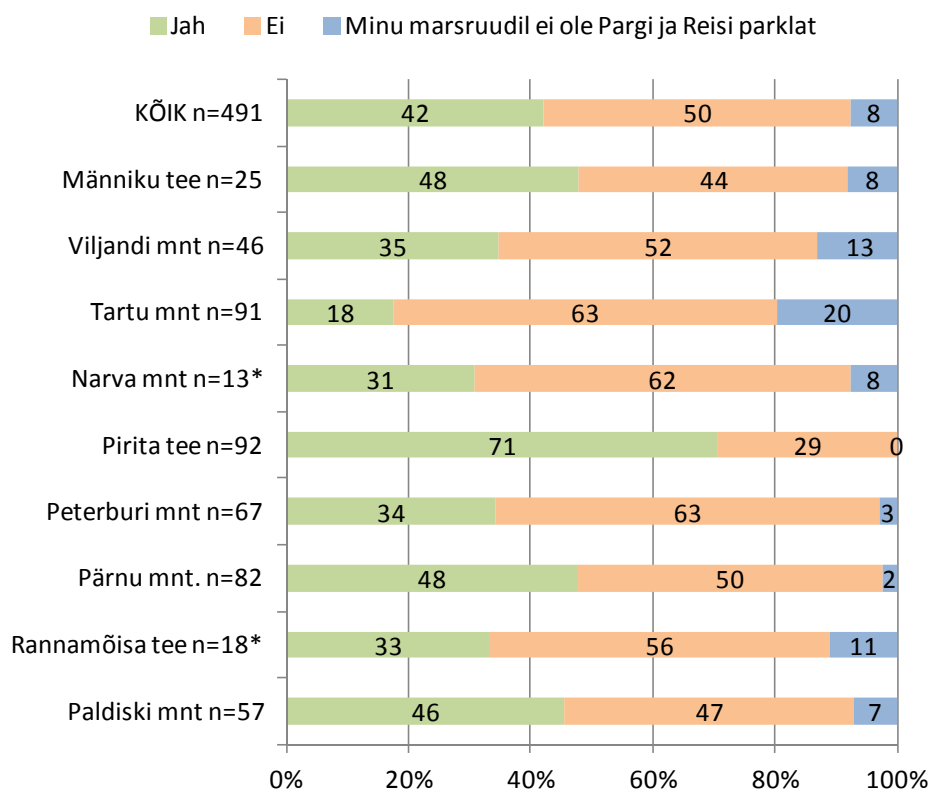


8 Oma marsruudi parklate asukoha teadmine

Küsimus: Kas te teate kus asuvad Pargi ja Reisi parklad teie marsruudil?

Selgub et 42% vastanutest on endale sobiva parkla asukohaga kursis kuid 50% seda ei tea. 8% vastanute marsruudil Pargi ja Reisi parkla puudub. Joonis 13.

Kõige paremini teavad endale sobivat parklat Pirita tee kaudu linna saabujad – 71%. Keskmisest parem on parkla tuntus ka Männiku tee ja Pärnu mnt. suuna kasutajatele. Ilmselt on nende parklate asukohad paremini tähistatud ja jäävad autojuhtidele paremini silma. Tartu mnt. suunalt lähenejatele on asi väga segane – 20% neist teab, et nende suunal parklat ei ole kuid 18% arvab teadvat, kus see asub. 63% ei tea parklast midagi.

Joonis 13. Parklate asukohtade tuntus. N=491

Lisa 1.**Küsimus 2. Miks ei kasuta ühistransporti kesklinna jõudmiseks? Variant, muu:**

Aega on vähe, autoga saab kiiremini
Aega vähe, autoga saab kiiremini
Aeg-ajalt on parem autoga liikuda
Ajab autoga tööasju - kaubavedu
Ajan autoga tööasju - kaubavedu
Ajan autoga tööasju - tööriistad autos
Alkohoolikud tekitavad ebamugavust
Auto on töövahendiks
Autoga lihtsam liigelda
Autoga mugavam – 4 korral
Autoga sõites ei sõltu ühistranspordi ooteaegadest
Autoga tööasjade ajamine, seadmete vedu
Autos alati palju rahvast, kõik tahavad erinevasse kohta; bussid käivad harva
Autot päeval tööasjus pidevalt vaja
Bussid ei käi normaalselt
Bussid käivad harva - aeg kallis
Bussid sõidavad liiga harva
Busside kellaeg pole sobiv
Bussipeatus kodunt kaugel, vahel harva kasutan; täna eriti kiire
Ei jõua selleks ajaks linna, kui vaja
Ei käi bussi sealt, kus elan (bussipeatus kaugel)
Ei meeldi 2
Ei meeldi pakke tassida
Ei ole kursis ühistranspordiga (Ameerika diplomaat)
Ei ole vajadust
Ei ole võimalik kasutada ühistransporti
Ei orienteeru ühistranspordi liinides
Ei sobi kaasreisijad - ebameeldivad lõhnad ja riietus
Ei taha
Elan Hiiumaal
Elan liiga kaugel
Elan linnast väljas
Elektrirongiga pole praegu mõtet sõita - remont.
Elus on vaja ka mõnu ja mugavust
Erand, tavaliselt kasutan ühistransporti
Graafik ei sobi
Haabersti ringis pole bussirada
Harva tulen Pärnust Tallinna ning palju asju ajada, mis ühistranspordiga on võimatu
Invaliid
K2/5 miks ei kasuta ühistransporti
Kasutan harva - käin harva Tartust Tallinnas
Kaugelt tulen
Keilast ei saa ühistranspordiga minule vajalikul ajal linna ja tagasi
Kiire ja lastega sõites ei sobi mitme erineva bussiga
Kiire oli; kui oleks hea koht, et jätta auto Lasnamäele ja tulla ühistranspordiga edasi, siis küll

Kool, lasteaed, õhtul poodi jne - ühistranspordiga pole võimalik
Kuna tulen Tartust, on nii mugavam
Käin harva Tallinnas ja on palju asjaajamisi ning pole kursis ühistranspordiga
Käin harva Tartust Tallinnas ja ei tea suurt ühistranspordist
Käin vaheldumisi nii bussi kui autoga
Käin väga harva linnas
Laps kooli, teine lasteaeda, trenni enne tööd ja peale tööd teistpidi
Lapsed (3) saavad ka koos minuga linna ja/või tagasi
Lapsega keeruline, madalaid busse vähe.
Lasteaed ja kool (lapsed vaja igal hommikul viia)
Lasteaed, trennid, poed jne
Lastega ebamugav P&R parklast edasi liikuda erinevatesse kohtadesse
Liiga palju paiku läbi sõita enne siia jõudmist
Liiga palju punkte läbi sõita enne tööle tulemist ja sama õhtul
Linna ei sõida ükski buss
Linna sõidab ainult last tooma, edasi pargib töö juures Peterburi mnt
Linnas on palju sõite ja autoga saab kiiremini
Linnas päeval palju sõite
Linnas vajalik autoga liikumine erinevatesse kohtadesse
Marsruuttakso on täis
Masendav süsteem
Minu kodu juurest ei sõida ühistransporti
Mugavus, kiirus - aeg on raha
Mul tuleks 3 korda ümber istuda - autoga 30 min, ühistranspordiga 1h15min
Olen ratastooli kasutaja, ühistranspordis raske sellisena
Olen Võrumaalt ja autoga on mugavam
On vaja palju liikuda, nt laps lasteaeda viia jne
P&R on mõttetu üritus
Palju erinevaid tööga seotud käike, lisaks trenn ja palju muud
Palju punkte läbida
Palju punkte läbida hommikul, õhtul veel rohkem
Pargin tavaliselt töö juures, aga päev läbi on vaja autoga tööasju ajada, mis ühistranspordiga pole võimalik
Peaksin mitut erinevat transporti kasutama, mis on väga ebamugav
Perega autosõit tuleb odavam
Perega autosõit tuleb odavam
Perega sõit tuleb autoga odavam
Pole mugav
Päeva jooksul on ka vaja autot kasutada
Päeva jooksul palju liikumist
Päeva jooksul palju sõite vaja teha, ühistranspordiga ei jõuaks
Päeval asjaajamist autoga
Rae vallast ei tule ühistransporti
Raplasi tulen
Rasked pakid võtan siit tihti peale
Raudtee remondis
Sauelt pole sobival kellaajal ühistransporti
Siia lähedale ei sõida ükski buss
Sõidab kesklinna teisel marsruudil, kuhu ei jää P&R parklad

Sõidugraafik ei sobi

Sõitmiseks ühistranspordis peab ikka pileti ostma

Tavaliselt kasutan tööle tulekuks P&R parklat, aga kui vaja kusagile edasi sõita, siis autot

Tavaliselt tulen rongiga; aga kuna töö on hajutatud üle linna, siis võtan ka kolleegid autosse

Terve perega ei saa ühistranspordiga - igaüks on vaja erinevasse kohta viia

Tervis ei võimalda, 2

Tervis ei võimalda, käimisega probleeme

Tulen rongiga linna, võtan siit auto, teen töökäigud ja jätan ööseks auto linna, rongiga tagasi

Tulen kaugelt

Tulen Muhust ja õhtul tagasi

Tulen mujalt kaugemalt

Tunneb linna liiga vähe, et hakata ühistranspordiga seiklema

Tunneb linna vähe, ei taha seigelda

Tõin teise inimese rongi peale

Täna ajapuudus

Täna erand, tavaliselt kasutan ühistransporti

Töö on seotud auto kasutamisega

Töö spetsiifika ei võimalda

Tööks linnas on auto vajalik

Vahel on parem autoga sõita

Vaja hommikul ja õhtul läbi sõita koolid, lasteaed jne

Vaja sõita tuttavale järele

Vajalik erinevate paikade külastus, autoga saab kiiremini

Vajan autot päevaringselt

Vajan autot töö tarbeks terve päeva

Väikese lapsega (beebi) autoga kergem ja mugavam liikuda

Ühistranspordi peatust ei ole kodu lähedal

Ühistransport liiga räpane

Ühistransport liigub õhtul harva

Ühistransport on kallid

Ühistransport on kallid, kui vaja mitmesse kohta minna

Ühistransport on laste toomiseks ebamugav