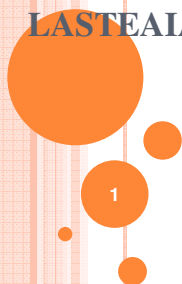


TÖÖKESKKONNA RISKIDE HINDAMINE LASTEAIAS



Kristi Jõeorg

kristi@riskianaluus.ee

www.riskianaluus.ee

TURVALINE TÖÖKESKKONAD

- Turvalisuse edendamine on igapäevane ja **järjepidev** tegevus, mis sisaldab ka **laste** ja **personali teadmiste** suurendamist ja oskuste arendamist ohutuse ja turvalisuse valdkonnas.

MIS ON RISKIANALÜÜS?

- **Süsteemne, struktureeritud ja analüüsiv** protsess, kus kasutatakse olemasolevat informatsiooni ohtude identifitseerimiseks, riskide hindamiseks ja muude ohutusparameetrite iseloomustamiseks.

3

JÄRG

- Põhialus, et
 - identifitseerida ohud töökeskkonnas,
 - teha kindlaks ohustatud isikud,
 - teha kindlaks ohtude esinemise tõenäosus ja tagajärg,
 - anda alus ohutusalaste investeeringute prioriteetide kehtestamiseks,
 - süstematiseerida ohutusalane tegevus ettevõttes,
 - täiustada tööprotseduure, tööjuhendeid ja ohutusjuhendeid ja
 - edendada ohutuskultuuri ettevõttes.

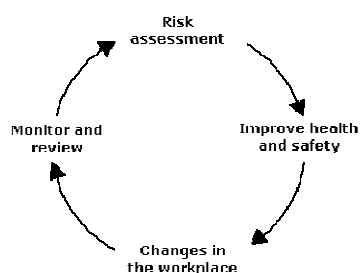
4

JÄRG

○ PARENDAMISE RING

Riskianalüüs on praktikas töökeskkonna parendamise ring.

- Ringis järgitud **võtmetegevuste pidev** järgimine aitab parandada töökeskkonda.



5

RA PUUDUMISE MÕJU ETTEVÕTTELE

- Haiguspäevad
- Ajutine tööjõud
- Toodangu/teenuse hiline mine
- Tulude vähenemine
- Töövahendite ja materjalide kahjustumine
- Kohtukulud
- Maine halvenemine
- Trahvid, süüdistused
- **Kindlustuskulud**
- ainult ettevõtte ei kannata ... kannatab ka töötaja ise ja ka ühiskond!

6

MILLELE BASEERUB?

- Direktiiv 89/391/EEC
- ↓
- Töötervishoiu- ja tööohutuse seadus
- ↓
- Määrused
- Hea tava, standardid
- Kirjandus, eksperdid

7

TÖÖANDJA ON KOHUSTATUD § 13 (1):

- korraldama töökeskkonna **riskianalüüsi**,
 - mille käigus selgitatakse välja töökeskkonna **ohutegurid**,
 - **mõõdetakse** vajaduse korral nende **parameetrid**
 - **hinnatakse riske töötaja tervisele ja ohutusele**, arvestades tema ealisi ja soolisi iseärasusi, sealhulgas eririske käesoleva seaduse §-des 10 ja 10¹ nimetatud töötajatele
 - **töökohtade ja töövahendite kasutamise ja töökorraldusega seotud riske.**
- Riskianalüüsi tulemused vormistatakse kirjalikult ja neid säilitatakse 55 aastat;

...JÄRG:

- töökeskkonna riskianalüüsi alusel koostama kirjaliku **tegevuskava**
 - Avastatud probleem
 - Probleemi tekkimise alalüüs
 - Tegevused töötajate terviseriski vältimiseks või vähendamiseks,
 - Ajakava (tähtaeg),
 - Teostajad (tegevuse eest vastutajad),
 - vajalikud vahendid (ressursid),
 - Reaalselt teostatud tegevus;

Töökeskkonna sisekontroll on ettevõtte tegevuse lahutamatu osa, millesse on **kaasatud töötajad** ja mille **aluseks** on töökeskkonna **riskianalüüsi tulemused**;

...JÄRG:

- 5) korraldama **uue** töökeskkonna **riskianalüüsi**, kui :
 - töötingimused on muutunud,
 - töövahendeid või tehnoloogiat on vahetatud või uuendatud,
 - ilmnenud uued andmed ohuteguri mõju kohta inimese tervisele,
 - õnnetuse või ohtliku olukorra tõttu on riskitase esialgse tasemega võrreldes muutunud
 - töötervishoiuarst on tervisekontrolli käigus tuvastanud töötaja tööga seotud haigestumise;

MILLINE ON **PIISAV** RISKIANALÜÜS?

Riskianalüüsi alusel pea(b)ks olema võimalik:

- Määrata **tervisekontrolli** vajadus
- Määrata **IKV vajadus** (sh IKV omadused)
- Määrata **ohumärgistuse** vajadus
- Otsustada **töökoha** parandamise üle
- Otsustada vajalikud **olmetingimused**
- Määrata kindlaks **täiendjuhendamise** vajadus
- Töötada välja **ohutusjuhendid**
- Määrata kindlaks perioodiliselt kontrollitavad tegevused/objektid (**sisekontroll**)
- Töötada välja **tegevuskava**

MÕISTED

- OHT* –põhjus või olukord, mis võib tekitada kahju vigastuse või põduruse, omandikahjustuse, töökeskkonna halvenemise või nende kombinatsioonina
- OHUTEGUR* – vigastuse või tervisekahjustuse võimalik põhjustaja nt füüsilised ohutegurid
- RISK* –määratletud ohtliku sündmuse toimumise tõenäosuse ja tagajärje (tagajärgede) kombinatsioon
- RISKIHINGDAMINE* –üldine protsess selleks, et anda hinnang riski suuruse kohta ning teha otsus, kas risk on talutav või mitte
- OHUTUS* –vastuvõetamatu riski puudumine

* EVS põhjal

13

METOODIKA (1)

- 5 sammu:

Meeskonna moodustamine

Prioriteetide ja eesmärkide loomine

1. Ohutegurite väljaselgitamine st teabe kogumine (ankeet, vestlus, vaatlus)
2. Ohustatud inimeste välja selgitamine
3. Riski suuruse hindamine ja olemasolevate ohutusmeetmete rakendamise efektiivsuse analüüs
4. Tegevuse dokumenteerimine
5. Tulemuste analüüs ja tegevuskava koostamine

14

○ Riskianalüüsi teostamine

15

0. MEESKONNA MOODUSTAMINE

- Riskianalüüsi teostamise **töögrupi moodustamine.**
- Töögrupi kuuluvad:
 - töökeskonnaspetsialist,
 - töökeskonnavolinikud
 - Valdkonnajuht/tööpiirkonna juht ja
 - vajadusel ka tehnik.
- Jooksvalt kaasatakse protsessi ka töökeskuse töötajad ja teiste osakondade töötajad vajalikust valdkonnast.

- KOOSTÖÖ!

16

0. PRIORITEETIDE JA EESMÄRKIDE LOOMINE

- Eelnev töökoha **tegevuste analüüs** ja **prioriteetide loomine** tegemaks kindlaks ohutegureid (sh seadmed, kemikaalid, töökuvariga), millele keskenduda.
- Teemad ja küsimused, mis leiavad riskianalüüsi eel käsitlemist pärinevad õigusaktidest ja spetsiifikast töökeskkonnas.

17



- **Töökeskkond** on ümbrus, milles inimene töötab. Töökeskkonnas toimivad **füüsilised, keemilised, bioloogilised, füsioloogilised ja psühholoogilised** tegurid ei või ohustada töötaja ega muu töökeskkonnas viibiva isiku elu ega tervist.
- **Töökoht** - füüsilisest isikust ettevõtja või äriühingu ettevõtte, riigi või kohaliku omavalitsuse asutuse, mittetulundusühingu või sihtasutuse (edaspidi ettevõtte) territooriumil või tööruumis paiknev töötamiskoht ja selle ümbrus või muu töötamiskoht, kuhu töötajal on töötamise ajal juurdepääs või kus ta töötab tööandja loal või korraldusel.

1. OHTUDE KINDLAKS TEGEMINE



○ Füüsikalised ohutegurid

- müra,
- vibratsioon,
- sisekliima,
- valgustus,
- kiirgused,
- õhurõhk

19

1. MEHHAANILISED OHUD



- Eemalepaiskuvad osakesed, pritsmed
- KUKKUMINE, KOMISTAMINE, LIBISEMINE
- Liikuvad, pöörlevad seadmete osad, liikuvad seadmed, sisselõike oht
- Kukkuvad esemed, töö kõrgustes
- Põletusohu jne

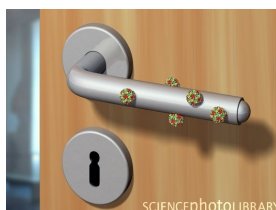


20

1. BIOLOOGILISED OHUTEGURID



- Bakterid, viirused, loomad, inimesed ise, putukad, endoparasiidid, hallitusseened, bioloogiliselt aktiivsed ained



21

1. KEEMILISED OHUTEGURID

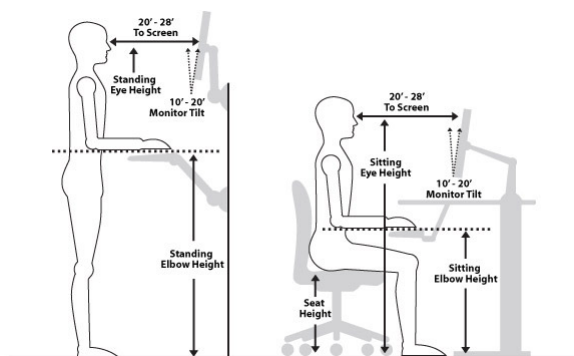
- Keemilised ühendid, mis põhjustavad naha ja silmade ärritust, respiratooreid probleeme, teadvusekadu, mürgistust, pikaajalisi terviseprobleeme jm.
- Materjalid, lahustid, värvid, puhastusvahendid jm, Töökohal tekkivad ained: tolm, suits, gaasid jm



22

1. ERGONOOMILISED OHUTEGURID

- Ebasobivad istumisasend, töökoha kujundus, seadmed, töökorraldus
- Ebasobivad töökeskkonna füüsilised ohutegurid



23

1. RASKUSTE TEISALDAMINE

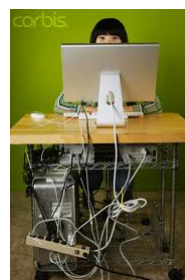
- Lükkamine, tõmbamine, kandmine, tõstmine
- Käsitsi teisaldamine, teisaldamine seadmete abil
- Töökeskkonna sobivus
- Töötaja võimed



24

1. ELEKTRILÖÖGI OHT

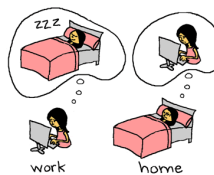
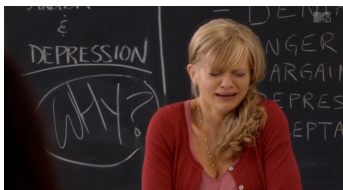
- Käidukorraldaja?
- Tehniline kontroll? Puudused kõrvaldatud?
- Silmnähtavad puudused?



25

1. PSÜHHOLOOGILISED/PSÜHHOSOTSIAALSED OHUTEGURID

- Monotoonne või töötaja võimetele mittevastav töö,
 - halb töökorraldus ja
 - pikaajaline töötamine üksinda ning
 - muud samalaadsed tegurid, mis võivad aja jooksul põhjustada muutusi töötaja psüühilises seisundis
- www.stressivastu.ee



1.OHUTEGURITE HINDAMINE

- Vaatlus;
- Ankeetküsitluse läbiviimine (soovi korral);
- Vestlus töötajatega/klientidega;
- Töökeskkonna parameetrite mõõtmised (vajadusel);
- Pildistamine (soovi korral).

27

1.ANKEEDID

- Töötajatele jagatakse kätte **ankeedid**, kus töötajad saavad hinnata läbi enda silmade ohtusid, millele nad eksponeeritud on.
- Ankeetküsitluse eesmärk on näha töökeskkonda läbi töötajate silmade ning saada aimu töötajate teadlikkusest töökeskkonnast esinevatest ohtudest.

28

1. VAATLUS JA PILDISTAMINE

- Töögrupiga töökohas ohtude kindlaks määramise ja nõuetele vastavuse **vaatluse** läbiviimine ja töötajatega vestlemine.
- Vaatluse läbiviimiseks on koostatud **pidepunktidega tabel**, et ükski oluline teema ei jääks kontrollimata, lisaks kirjeldatakse tabelis probleemid, mis avastati kontrolli käigus aga puudusid kontroll-loendist.
- Olukorra fikseerimiseks **pildistatakse** kogu vaatluse jooksul avastatud puudused hilisema probleemi meeldetuletamise ja tõendusdokumentide loomise eesmärgil.

29

2. OHUSTATUD INIMESTE VÄLJASELGITAMINE

- Töötajad
 - ealisi iseärasused
 - soolisi iseärasusi,
 - rasedad ja rinnaga toitvad naised
 - alaealised ja
 - puudega töötajad
- Klient=laps
- Külalised
- Alltöövõtjad
- Praktikandid

30

3. RISKI SUURUSE HINDAMINE

- Riskimaatriks BS 8800 alusel:

↓	→		
	TÕENÄOSUS	TAGAJÄRG	
	Väheohtlik	Ohtlik	Eriti ohtlik
Väga ebatõenäoline	Vähene risk I	Vastuvõetav risk II	Keskmine risk III
Võimalik	Vastuvõetav risk II	Keskmine risk III	Suur risk IV
Tõenäoline	Keskmine risk III	Suur risk IV	Talumatu risk V

31

TÕENÄOSUS

- **Tõenäoline** – esineb vähemalt kord kuue kuu jooksul;
- **Võimalik** – esineb vähemalt kord viie aasta jooksul;
- **Väga ebatõenäoline** – esineb kord tööstaaži jooksul.

32

TAGAJÄRG

	Väheohtlik	Ohtlik	Väga ohtlik
Tervis	Tervisekahjustus, mis tekitab ajutist ebamugavust (kõhulahtisus)	Dermatiit, osaline kuulmislangus, jäsemete kahjustus, vähene töövõime langus, astma	Akuutsed ohtlikud haigused, eluaega lühendavad haigused, oluline töövõime kaotus
Ohutus	Nt kerged marrastused, pindmised vigastused, silmade ärritus tolmust	Põletused, rebendid, põrutused, nihestused, kerged luumurrud	Rasked luumurrud, amputatsioon, rasked haavad, mürgistus, kuulmislangus, vähk, surm

33

ABINÕUDE KAVANDAMINE

- **I Väheene risk** – lisameetmeid ei vaja, kirjalik dokumentatsioon ei ole vajalik;
- **II Vastuvõetav risk** – ohuteguri riskiastme vähendamine ei ole kohustuslik, kuid tuleb pidevalt jälgida. Kui on võimalik, püüda vähendada. Antud riskitaseme puhul on vajalik teostada sisekontrolli.
- **III Keskmise risk** – vajalik meetmete kasutuselevõtt riskide vähendamiseks.
- **IV Suur risk** – kui risk esineb tööprotsessis on ohutusmeetmete rakendamine koheselt vajalik.
- **V Talumatu risk** – riski vähendamine on vältimatu. Töö tuleb koheselt peatada.

34

4. RISKIANALÜÜSI DOKUMENT

- Hinnatakse vaatluse tulemusi.
- Koostatakse **riskianalüüsi dokument**.
- Riskianalüüsi dokument on põhjalik, haarates teemasid, mis on õigusaktidega seotud ning tulenevad töökoha spetsiifilistest ohuteguritest, mida on vajalik hinnata ja analüüsida.
- Ohutegurite osa koostatakse tabelina, kus käsitletakse ohutegureid, ohutegurite iseloomustust, mõju tervisele, ohtude vältimise meetmeid, riski taset.

35

RISKIANALÜÜSI DOKUMENT

- Tiitelleht
- Sisukord
- Sissejuhatus (riskianalüüsi eesmärk, ettevõtte tegevuse kirjeldus, ametikohad ja nende töö kirjeldused)

36

JÄRG

- Ettevõtte üldise töökeskkonna kirjeldus
 - töökohtade iseloomustus ja plaan,
 - olmetingimused,
 - esmaabi korraldus,
 - tervisekontrolli korraldus,
 - puhtuse hoidmise korraldus,
 - üldine töökorraldus,
 - töökeskkonnastruktuuri olemasolu

37

JÄRG

- Kasutatavate töövahendite loetelu ja kirjeldus
- Kasutatavad kemikaalid
- Metoodika
- Teostatud töökeskkonna parameetrite mõõtmiste ajad
- Riskihindamistabelid

38

RISKIHINDAMISTABEL

Ohutegur ja ohuteguri iseloomustus	Esinemiskoht	Ohustatud isikud	Mõju tervisele	Tervisekahjustuse vältimise meetmed	Riskitase
MÜRA					
Tüüp?		Tavatöötaja?	Kuulmislanguse tekke oht, mürastress, väsimus, peavalud	Tegevused?	
Allikas?		Tundlik töötaja?		Isikukaitsevahendid?	
Ekspositsiooniaeg?				Tervise-kontroll?	
Ohuteguri tase (üle piirnormi, kõrge, madal)?				Ohutus-märgistus?	
Hetkel rakendatud meetmed?				Viide ohutusjuhendile?	

39

5. TEGEVUSKAVA

○ Avastatud ohutegurite kõrvaldamiseks või vähendamiseks koostatakse **tegevuskava**,

kus

- tuuakse ära probleem,
- probleemi tekkimise põhjuse analüüs,
- **vajalik tegevus**,
- **tegevuse teostamise tähtaeg** ja
- **tegevuse teostaja**,
- **vajalikud ressursid**,
- reaalselt teostatud tegevuse selgitus,
- teostatud tegevuse efektiivsuse hinnang.

40

TEGEVUSKAVA

Nr	Avastatud probleem	Probleemi tekkimise analüüs	Tegevus probleemi lahendamiseks	Teostamise tähtaeg	Vastutav isik	Vajalikud ressursid ja maksumus	Teostatud tegevus ja toimivuse analüüs
1.	Töökoha valgustatus ei vasta normidele	Valgustite amortiseerumine ja töökohtade ümberpaigutamine	Parandada valgustatust (paigutada üldvalgustid tööpinna kohale, lisada valgusteid, nõuetekohase saavutamiseks).		Margus Lill	Rahaline ressurss, planeeritud neljandasse kvartalisse	

41

ÜHEKSA PREVENTSIOONI PRINTSIPI:

1. Vältida riski.
2. Kui riski pole võimalik vältida, siis tuleb määrata riski suurus;
3. Püüda vähendada riski tekitavat põhjust (riski allikat);
4. Kohandada töö indiviidi võimetele (töökoha disain, töövahendid, tööprotsess, töömeetodid jne.);
5. Töö vastavusse viimine tehnilise progressiga;
6. Asenda ohtlik töö ohutu või vähem ohtliku tööga;
7. Arenda kõikjal preventsiiooni poliitikat (tehnoloogia, töökorralduse, töötingimuste ja sotsiaalse koostöö alal);
8. Anda prioriteet kollektiivsetele kaitseabinõudele;
9. Anda töötajatele kõik asjakohased instruksioonid.

42

TULEMUSED

- Riskianalüüsi tulemusel saadi **ülevaade** töökeskkonnas esinevatest **ohuteguritest** ja töötajate **teadlikkusest** ning teemadest, mille suhtes on töötajatele vajalik läbi viia koolitus.
- Teadlikkuse tõstmiseks vesteldakse töötajatega individuaalselt, pannakse välja informatiivseid **plakateid**.
- Kaasates töötajaid riskihindamise protsessi ja arvestades nende arvamusega tunnevad töötajad ennast väärtuslikuna.
- Riskianalüüs annab aluse edasiste tegevuste täiendamiseks, töökeskkonna arendamiseks ning töötajate tervise kaitsmiseks.

43

KASULIKUD LINGID

- Euroopa Töötervishoiu ja Tööohutuse agenuur:
- http://osh.sm.ee/topics/index_ee.stm
- Tööinspektsiooni RA juhendid:
- <http://www.ti.ee/index.php?page=940&>
- Riski hindamise juhend:
- http://osh.sm.ee/good_practice/riskihindamise-juhend.pdf
- Hea tava:
- http://osh.sm.ee/good_practice/index_ee.stm

44

Töökeskonna **sisekontroll** on ettevõtte tegevuse lahutamatu osa

45

SISEKONTROLL

- Sisekontrolli all töötervishoiu ja tööhutuse valdkonnas mõistetakse töö **kavandamist, korraldamist ja jälgimist** eesmärgiga täita töökeskonda reguleerivate õigusaktide nõudeid

46

Sisekontrolli abil toimub
ettevõttes töökeskkonnaalase
info liikumine “ülalt alla ja alt
üles”

47

PLANEERIMINE

- Juhtkonnapoolsed **kohustused** ja **vastutus**
- **Eesmärkide püstitamine** töökeskkonnaalaseks tööks
- Tööandja sätestab ettevõttes tervishoiu ja tööohutuse **üldpõhimõtted**
- Nõuete täitjad on ka **alltöövõtjad** ning ettevõttevälise tegevusega seotud isikud (kaupade transportijad, jäätmete käitlejad jne) ning **külalised**

48

(I)

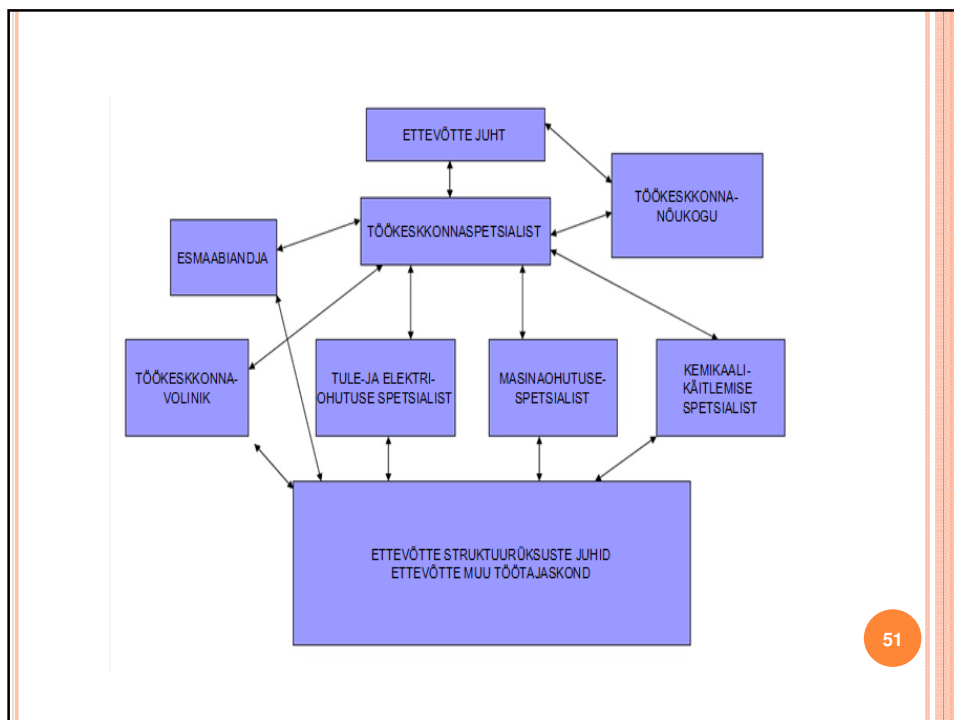
- Jagada kohustused ja vastutuse valdkonna juhtivate töötajate vahel omas töölõigus/valdkonnas
- Teadmiste tagamine vastutavatele töötajatele

49

(I)

- Info edastamise korra kehtestamine.
- Info edastamine on vajalik nii ülevalt alla kui ka alt üles
 - **LOO USALDUS!**

50



51

SISEKONTROLI DOKUMENDID

- Soovituslik koostada kirjalikult
 - Kirjeldav **strateegia/protseduur**
 - Tabelsüsteem
- Sisekontrolli leht/protokoll
- Sisekontrolli tegevuskava/plaan
- Sisekontrolli (auditi) küsimustikud

52

SISEKONTROLI DOKUMENT

- Kirjutada lahti peaesmärk
- Kirjutada lahti ettevõtte või asutuse tegevuse eripära
- Kirjeldada ettevõtte tegevust reguleerivad tervishoiu ja tööohutuse õigusaktid ja nendest tulenevad nõuded

53

JÄRG

- Milliste ettevõttesiseste regulatsioonide ja dokumentidega on reglementeeritud õigusaktide täitmine?

54

SISEKONTROLI ALUS

- Algataja on TÖÖANDJA
- Ole hindaja - Analüüsi TTOS nõuete täidetust (§ 13 jne)
 - Riskianalüüsi tulemused

55

SISEKONTROLI DOKUMENDI PUNKTID

- TTOS-i § 13 punktid 3-15:
 - Riskianalüüs
 - Tegevuskava
 - Vajadusel uus riskianalüüs
 - Eriväljaõpe ohuolukordadeks
 - Alaealiste ohuteguritest esindajate teavitamine
 - Töötajate teavitamine ohuteguritest, riskianalüüsi tulemustest

56

JÄRG

- Tervisekontrolli korraldamine (päevane töö ja öötöö)
- Esmaabiandjate määramine
- Esmaabiandjate koolituse korraldamine
- Esmaabivahendite kättesaadavuse tagamine
- Esmaabikapi märgistamine
- Esmaabi esmaste juhtnööride andmine (plakat)

57

JÄRG

- Arsti otsuse alusel töötaja kergemale tööle viimine
- Isikukaitsevahendite väljaandmine, hooldamine, kasutamise väljaõpe
- Esmase-, sissejuhatava- ja täiendõppe läbiviimine
- Väljaõppe korraldamine
- Koostöö inspektoriga/ettekirjutuste täitmine

58

JÄRG

- Kinnitatud ohutusjuhendid tehtava töö kohta
- Kinnitatud ohutusjuhendid töövahenditele

+

TTOS-st tulenevates määrustes kehtestatud nõuded

59

TOIMIVUS

- Toimivuse aluseks on:
 - pädevus
 - kohustused
 - koostöö
 - kontroll

60

LÄHENEME JUBA EOS!

- ettevõtte vastutab
- ettevõtte juhtkond toetab töökeskkonna parandamist
- **tegele põhjuste analüüsiga!!!**

61

KAASA TÖÖTAJAD!

- töötaja osaleb aktiivselt tervishoiu- ja tööohutusealases töös
- töötaja kasutab koolitusel/vestlusel saadud oskusi ja teadmisi teiste töötajate motiveerimiseks

62

PRAKTILISED MÕTTED

- Ankeedid
- Töötajaga vestlemine
- Pildistamine
- Tulemuste esitamine põhjaliku dokumendina (KR eesmärk, oodatavad tulemused, eelnev situatsioon, praegune situatsioon, fotod, parandustegevuste väljatöötamine ja ettepanekute väljatöötamine)
- Teavita tulemustest kõiki asjakohaseid töötajaid ettevõttes

63

Tänan!

Küsimused?

64

TÄNAN TÄHELEPANU EEST ☺

Küsimused?

