

TALLINNA KRISTIINE LASTEAD

# PERSONALI RAHULOLU

---

2014

**Kaie Hein**

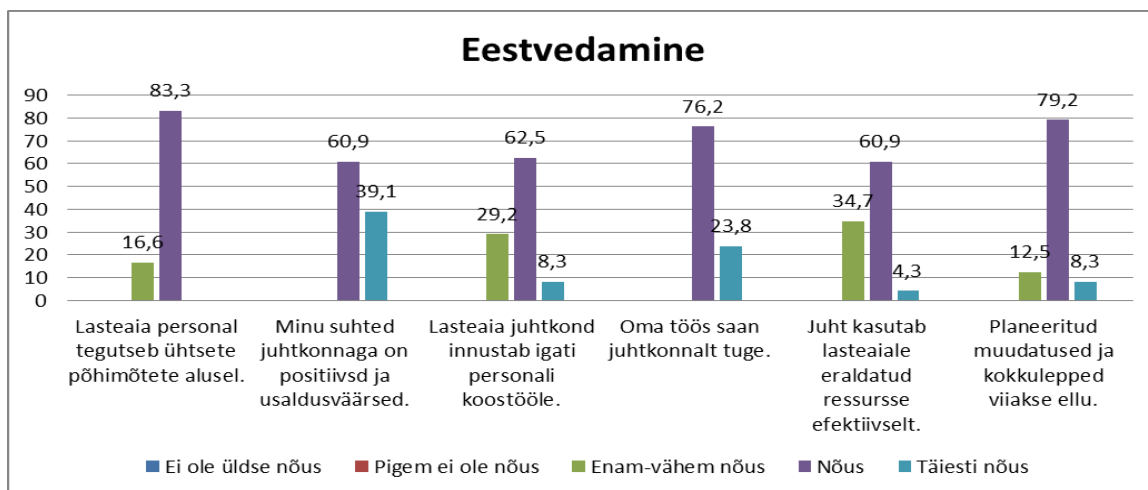
# TALLINNA KRISTIINE LASTEAIA PERSONALI RAHULOLU UURING 2014

Personali küsitlus on läbi viidud ajavahemikul märts-aprill 2014, milles osales 43 töötajat, nendest 24 õpetajat, 12 õpetaja- abi ja 7 muud töölisi.

Küsitlus koosnes seitsmest põhipunktist: eestvedamine 6 küsimust, strateegiline juhtimine 6 küsimust, personalijuhtimine 4 küsimust, motivatsioon ja tunnustussüsteem 5 küsimust, personali arengu toetamine 5 küsimust, koostöö huvigruppidega 6 küsimust ja ressursside juhtimine 5 küsimust, kokku 38 küsimust. Küsimustele vastamine oli jagatud ametite järgi järgmiselt: juht, õpetaja, õpetaja- abi, muu tööline. Uurimus sisaldab Lisa 1, kus on välja toodud tulemused ametite lõikes.

## 1. Eestvedamine

Lasteaia personal on väitega „nõus“, et personal tegutseb ühtsete põhimõtete alusel. Üks õpetaja on kõhklevalt seisukohal selle väite osas. Suhete osas juhtkonnaga oli personal valdavalt „nõus“, „Täiesti nõus“ on 39,1% vastanuist. Personali koos tööle innustamise osas, on vastanud valdavalt „nõus“, „täiesti nõus“ on 8,3%, „enam-vähem nõus“ on 29,2% vastanuist. 76,2% vastanuist on „nõus“, et juhtkond toetab neid igati, „täiesti nõus“ on 23,8% vastanuist. Ressursside efektiivselt kasutamise osas 76,2% „nõus“, „enam-vähem nõus“ on vaitega 34,7% vastanuist. Planeeritud muudatuste ja kokkulepete rakendamise osas on „nõus“ 79,2% vastanuist. „enam-vähem nõus“ on 12,5% ja „täiesti nõus“ on 8,3% vastanuist.

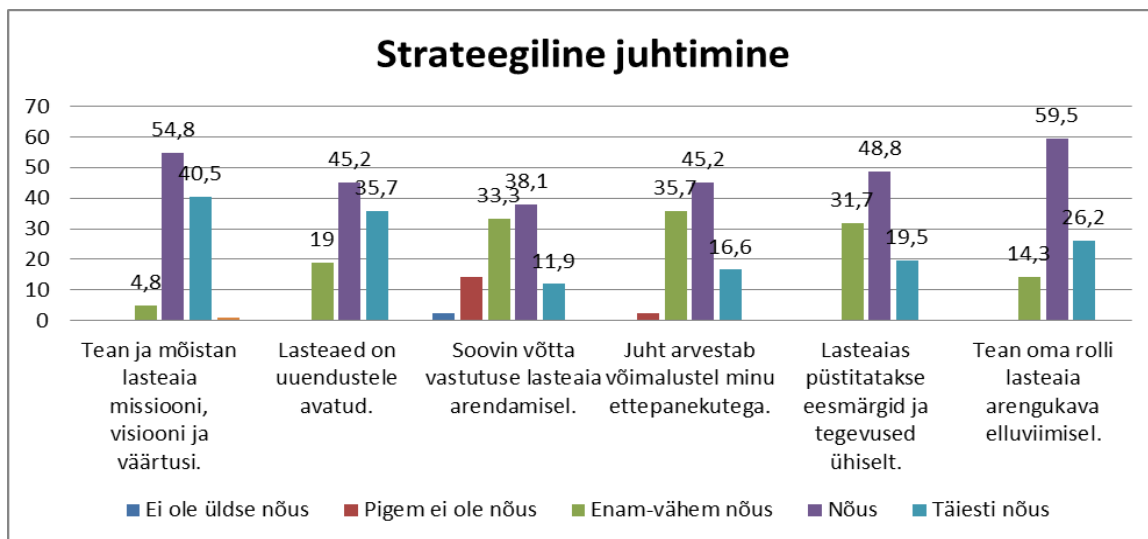


Joonis 1 Eestvedamine

## 2. Strateegiline juhtimine

Lasteaia personal kinnitab, et teab lasteaia missiooni, visiooni ja väärtusi (54,8%, 40,5%). Õpetajate seas on „täiesti nõus“ üle poolte vastanuist. Teiste seas on vastanud pigem „nõus“.

Õpetajate abid on rohkem nõus, et lasteaed on avatud uuendustele (41,7%), õpetajate osas on see näitaja madalam (33,3%). Üks õpetaja ei soovi võtta vastutust lasteaia arendamisel, kuus töötajat pigem ei teeks seda, 14 töötajat on kõhkleva seisukohal. Kolm õpetajat soovib vastutada lasteaia arendamisel. 41,67% õpetajatest on „enam-vähem“ nõus, et juht arvestab tehtud ettepanekutega, „täiesti nõus“ oli poole vähem õpetajaid. Muu tööline on 100% „nõus“. 50% õpetajatest ja õpetaja- abidest on „nõus“, et lasteaia eesmärgid ja tegevused ühiselt. Täiesti nõus on 19,5% vastanuist s.h. üks muu tööline. 66,67% õpetajatest ja 58,33% õpetaja-abidest on „nõus“, et teab oma rolli arengukava elluviimisel. Täiesti nõustub 11 vastanut s.h. kaks muu töölist.



Joonis 2 Strateegiline juhtimine

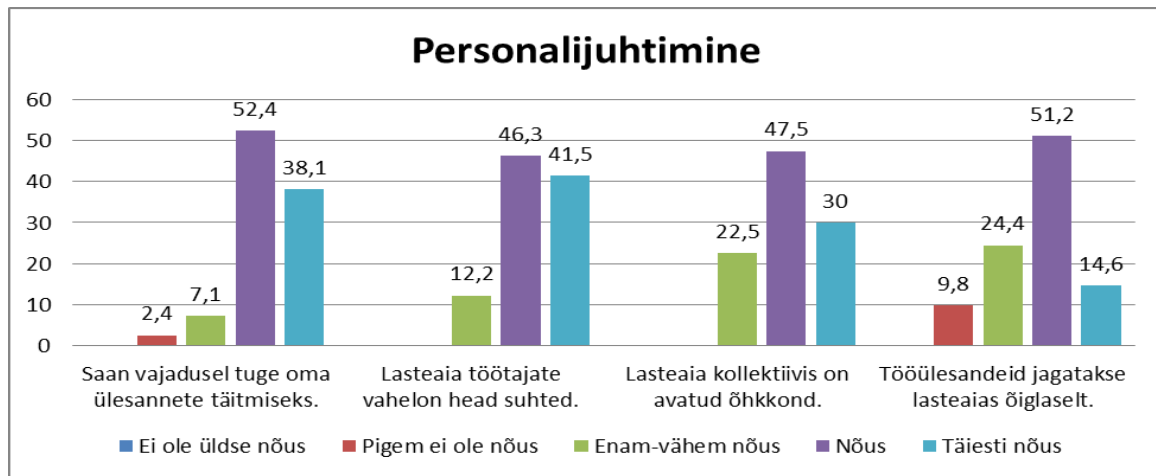
### 3. Personalijuhtimine

90,5% vastanuist kinnitab, et „saab vajadusel tuge oma ülesannete täitmiseks“ s.h. on väitega „täiesti nõus“ 38,1% (n=16), 50% õpetajatest ja 16,67% õpetajate abidest. Väitega „ei ole pigem nõus“ üks õpetaja, mitte nõustujaid ei esinenud. Personal on „nõus“ (46,3%) ja „täiesti nõus“ (41,5%), et töötajate vahel on head suhted. Nii õpetajate (43,38%) kui ka õpetaja-abide (41,67%) tulemusnäitajad olid „täiesti nõus“ osas võrdsed. Viis töötajat on „enam-vähem nõus“ väitega.

Väitega „lasteaia kollektiivis on avatud õhkkond“ on „nõus“ 46,3% vastanuist s.h. 45,45% õpetajatest, 33,33% õpetaja-abidest, 100% juhtidest ja kaks muu töölist. „täiesti nõus“ on väitega 30% vastanuist s.h. 50% õpetaja-abidest ja 27,27% õpetajatest. „Enam-vähem nõus“ oli 22,5% (n=9) töötajat.

Väitega „tööülesandeid jagatakse õiglaselt“ on „nõus“ pooled vastanuist s.h. 41,67% õpetajatest ja 58,33% õpetaja-abidest. „täiesti nõus“ on 14,6% s.h. 16,67% (n=4) õpetajatest ja 8,33% (n=1) õpetaja-abidest. „enam-vähem nõus“ oli 24,4% vastanuist s.h. 37,5%

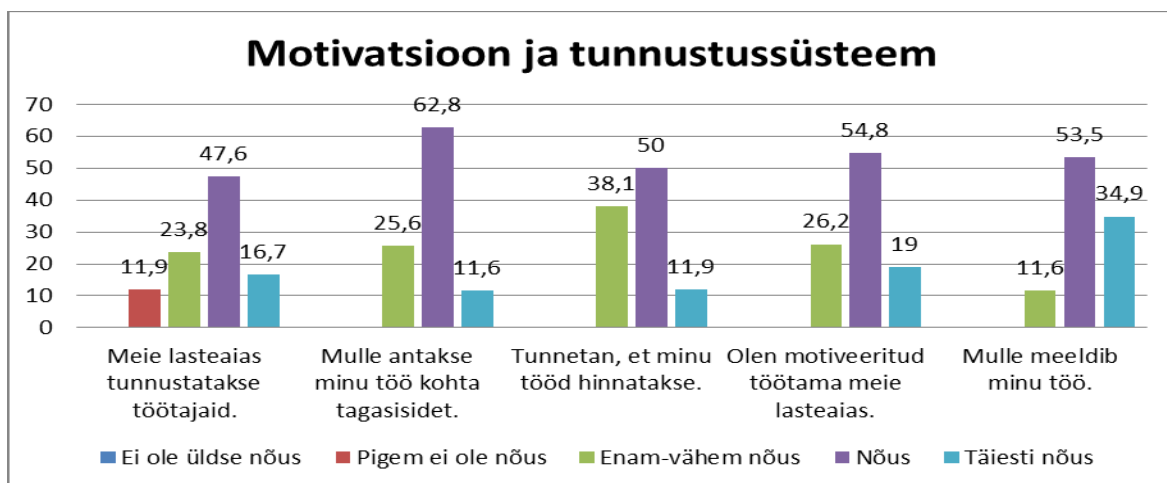
õpetajatest (n=9) ja 8,33% (n=1) õpetaja-abidest. Väidetega „pigem ei ole nõus“ 9,8% vastanuist s.h. 4,17% (n=1) õpetajatest ja 25% (n=3) õpetaja- abidest.



Joonis 3 Personalijuhtimine

#### 4. Motivatsiooni- ja tunnustussüsteem

47.6% töötajatest on „nõus“, et lasteaias tunnustatakse töötajaid, s.h. 41,7% õpetajatest (n=10) ja 58,33% õpetaja-abidest (n=7). Väitega on „täiesti nõus“ 16,7% s.h.20,83% (n=5) õpetajat ja 8,33% (n=1) õpetaja-abidest. „Enam-vähem nõus“ on 23,8% töötajatest. Viis õpetajat (20,83%) „pigem ei ole nõus“ selle väitega. 53,5% töölistest on „nõus“, et neile meeldib see töö mida nad teevad, 34,9% vastanuist on väitega „täiesti nõus“ s.h. kaks õpetajat (n=2) ja üks õpetaja- abi (n=1). Järgnevate väidete: „mulle antakse minu töö kohta tagasisidet“, „tunnetan, et minu tööd hinnatakse“ ja „olen motiveeritud töötama lasteaias“ tulemused on sarnased, kus esikohal ollakse väitega „nõus“, teisena „enam-vähem nõus“ ja kolmandana „täiesti nõus“.

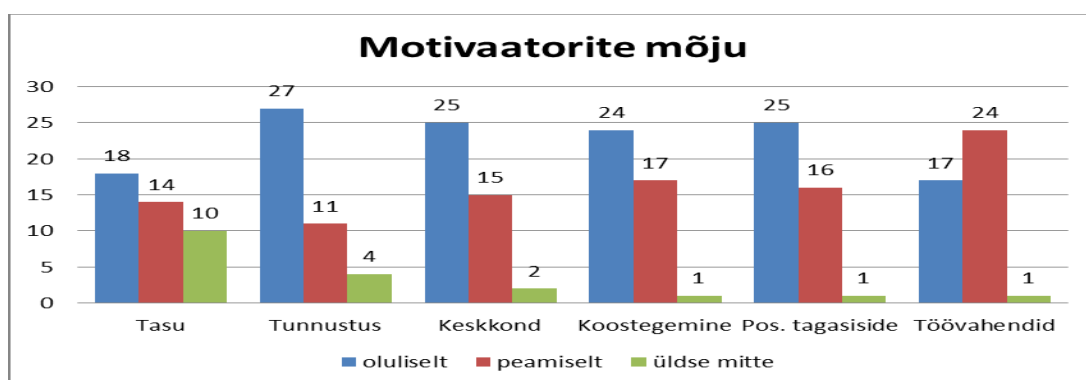


Joonis 4 Motivatsioon ja tunnustussüsteem

## 4.1 Motivaatorite mõju

Töövahendid on peamised, mis mõjuvad töötajale motiveerivalt (n=24) üle poole vastanutele, ülejäänuid mõjutab see oluliselt (n=17), ühte töötajat ei mõjuta töövahendite olemasolu üldse.

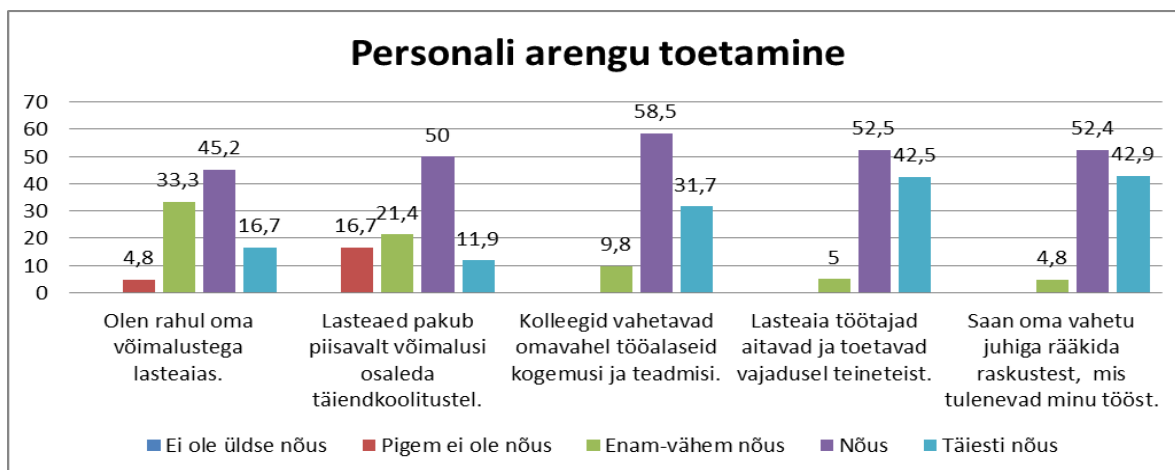
Tasu motiveerib oluliselt n=18 töolist, peamiselt n=14 töolist ja üldse ei mõjuta n=10 töolist, mis näitab et töötasu mõjub motiveerivalt vaid ¼ personalist. Tunnustus, töökeskkond, koostegemine ja positiivne tagasiside mõjuvad oluliselt motiveerivalt 24-27 töölisele, peamiselt 11-17 töölisele. Neli töolist ei vaja tunnustust, kaks töolist ei pea oluliseks töökeskkonda ja üks koostegutsemist ning üks positiivset tagasiside.



Joonis 5 Motivaatorite mõju

## 5. Personali arengu toetamine

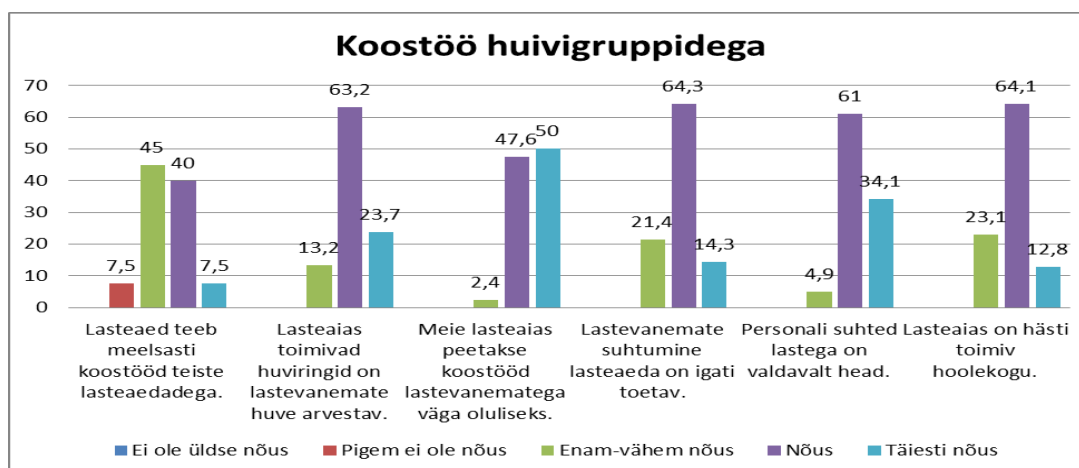
42,5% personalist on „rahul oma võimalustega lasteaias“ s.h. 58,33% õpetaja-abidest ja 37,5% õpetajatest. Väitega „täiesti nõus“ on vaid 16,7% töötajatest s.h. 16,67% (n=4) õpetajatest ja 8,33% (n=1) õpetaja –abidest. „Enam-vähem nõus“ on 41,67% õpetajatest ja veerand õpetaja-abidest. „pigem ei ole nõus“ kaks töötajat. Täiendkoolituste võimalustega ei ole rahul 16,7% vastanuist s.h. 20,83% (n=5) õpetajatest ja 16,67% (n=2) õpetaja-abidest. Võimalustega on „täiesti nõus“ 16,7%. Ülejäänud personali arengut puudutavate väidete näitajad on sarnased. Esikohal ollakse „nõus“, teisena „täiesti nõus“ ja viimasel kohal on „enam-vähem nõus“



Joonis 6 Personali arengu toetamine

## 6. Koostöö huvigruppidega

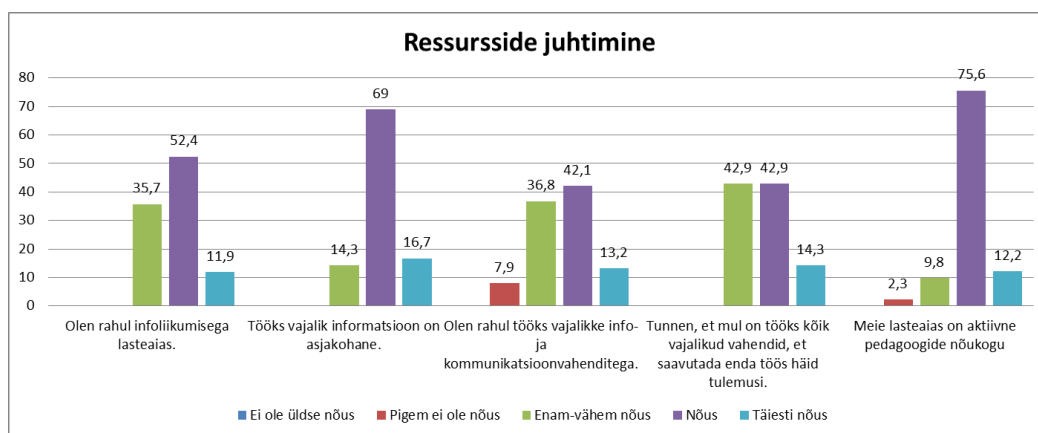
7,5% vastanuist arvab, et lasteaed ei tee meelsasti koostööd teiste lasteaedadega. „Enam-vähem nõus“ on 45% vastanuist s.h. 41,67% (n=10) õpetajatest ja 50% (n=6) õpetaja-abidest. „Täiesti nõus“ on vaid 7,5% vastanuist. Personal on arvamusel, et koostööd lapsevanematega peetakse väga oluliseks „nõus“ 47,6% ja 2 täiesti nõus“ 50% vastanuist s.h. 45,83% õpetajatest ja 58,33% õpetaja-abidest. Lasteaia personal on „nõus“, et „lasteaia toimuvad huviringid on lastevanemate huve arvestavad“, „lastevanemate suhtumine lasteaeda on igati toetav“, „personali suhted on valdavalt head“ ja „lasteaias on hästi toimiv hoolekogu“. 34,1% töötajatest on „täiesti nõus“, et personali suhted lastega on valdavalt head“ s.h. 43,48% (n=10) õpetajatest ja 25% (n=3) õpetaja-abidest.



Joonis 7 Koostöö huvigruppidega

## 7. Ressursside juhtimine

Info liikumisega organisatsioonis on rahul üle poolte vastanutest (52,4%), nendest pooled õpetajatest ja ligi pooled õpetaja-abidest. „Täiesti rahul“ on vaid 11,95 vastanuist kellest 12,5% õpetajatest. „Enam-vähem nõus“ on õpetajaid ja õpetaja-abid võrdselt (n=7). Tööks vajalikku informatsiooni peab täiesti asjakohaseks 16,7% vastanuist sealhulgas kolm õpetajat (12,5%), üks õpetaja-abi. Väitega on „nõus“ 69% töötajatest s.h. 70,83% õpetajatest, 75% õpetaja abidest. „Enam-vähem nõus“ on 35,7% vastanuist s.h. 16,67% õpetajatest ja õpetaja-abidest. Info ja kommunikatsiooni vahenditega on „täiesti nõus“ neli õpetajat (16,67%) ja üks juht, mis teeb vastanute arvuks 12,2%. Väitega „nõus“ on võrdselt seitse õpetajat (29,17%) ja õpetaja-abi (63,64%) ning kaks juhti, mis tee kokku 42,1% vastanuist. „Enam-vähem nõus“ on 36,8% vastanuist s.h. kümme õpetajat(41,67%) ja neli (36,36%) õpetaja-abi. Väitega „pigem ei ole nõus“ kolm õpetajat (12,5%). Tööks vajalike vahenditega on „nõus“ ja „enam-vähem nõus“ võrdselt 42,9% vastanuist. Kui nõus“ on 6 (26,09%)õpetajat ja üheksa (69,23%) õpetaja-abi, siis „enam-vähem nõus“ on 14 (60,87%) õpetajat ja kolm (23,08%) õpetaja-abi. „Täiesti nõus on 14,3% vastanuist s.h. kolm õpetajat ja üks õpetaja-abi, muu tööline ja juht. Üks õpetaja ei ole nõus“, et lasteaias on aktiivne pedagoogiline nõukogu. Kolm õpetajat (12,5%) ja üks (9,09%) õpetaja abi on väitega „enam-vähem nõus“, mis teeb kokku 9,8% vastanuist. 75,6% vastanuist on „nõus“, et lasteaias on aktiivne pedagoogiline nõukogu s.h. 66.67% (n=16) õpetajat, 90.91% (n=10) õpetaja-abi, kolm (100%) muu töolist ja kaks juhti.



Joonis 8 Ressursside juhtimine

## Kokkuvõte

Lasteaia personal on väidetega valdavalt „nõus“ v.a. koostöö huvigruppide, kus ülekaalus personali arvates peetakse koostööd lastevanematega väga oluliseks („täiesti nõus“ 50% vastanuist), ning ülekaalus personali arvates ei tee lasteaed väga meelsasti koostööd teiste lasteaedadega (enam-vähem nõus“ 45%)

Eestvedamise osas „täiesti nõus“ kõrgemad tulemused olid küsimusele „minu suhted juhtkonnaga on positiivsed ja usaldusväärsed“ (39.1%), madalaim hinnang tuli küsimusele „juht kasutab lasteaiale eraldatud ressursse efektiivselt 834,7%).

Strateegilise juhtimise osas „täiesti nõus“ kõrgemad tulemused tulid küsimusele „tean ja mõistan lasteaia missiooni, visiooni ja väärtusi“ (40,5%). Madalaimad tulemused (ei ole väitega üldse nõus) küsimusele 2soovin võtta vastutuse lasteaia arendamisel“ (2,4%).

Personali juhtimise osas võimalikust parimaist sai küsimus „lasteaia töötajate vahel on head suhted“ („täiesti nõus“ 41,5%), madalaim tulemus küsimusel „tööülesandeid jagatakse õiglaselt“ ( „pigem ei ole nõus“ 9,8%).

Motivatsiooni- ja tunnustussüsteemi osas võimalikust parimad tulemuse sai küsimus „mulle meeldib minu töö“ (täiesti nõus 34,9%) ja madalaim tulemus „meie lasteaias tunnustatakse töötajaid“ (pigem ei ole nõus 11,9%).

Motivaatoritest mõjusaimaks peetakse töövahendeid (n=24), millele järgne koostegutsemine (n=17). Oluliseks peetakse tunnustust (n=27) ja keskkonda (n=25). Tasu ei pea oluliseks ¼ vastanuist (n=10), tasu tähtsustab 1/3 personalist (n=14).

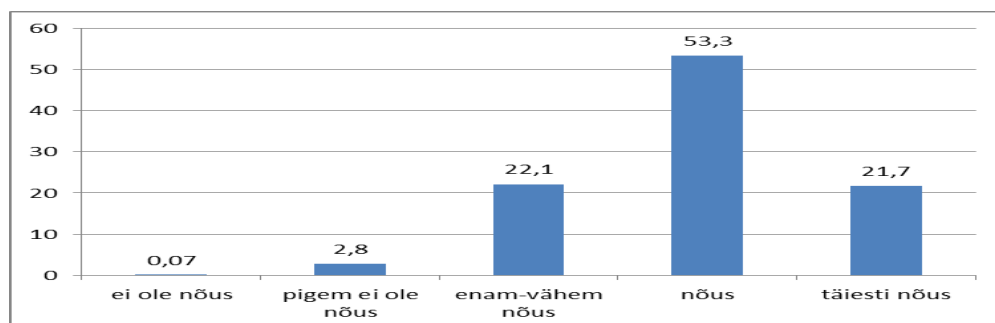
Personali arengu toetamise osas võimalikust parimast kõrgemad tulemused sai küsimus „saan oma vahetu juhiga rääkida raskustest, mis tulenevad minu tööst“ („täiesti nõus“ 42,9%), koolituste võimaldamise osas 16,7% personalist „pigem ei ole nõus“.

Koostöö huvigruppide osas võimalikud parimad tulemused tulid välja küsimusel „koostöö lastevanematega on väga oluline“ (täiesti nõus 50%), madalaim hinnang aga „koostöö teiste lasteaedadega“ (pigem ei ole nõus 7,5%).

Ressursside juhtimise osas võimalikust kõrgemad tulemused on küsimusel „tööks vajalik informatsioon on asjakohane“ (täiesti nõus 16,7%), ning madalaim tulemus „olen rahul tööks vajalike info- ja kommunikatsioonivahenditega“ („pigem ei ole nõus“ 7,9%)

Enamalt jaolt oli väidetele vastatud, „nõus“ (average 53,3%) , sellest umbes poole vähem „enam-vähem nõus“ (average 22,1%) ja „täiesti nõus“ (average 21,7%).

„ Pigem ei ole nõus „ (average 2,8%) vastati kümnele küsimusele ja „üldse ei ole nõus“ (average 0,07%) vastati ühele küsimusele.



Joonis 9 vastuse variantide keskmised (%)