

# Kodude kohandamise pilootprojekti rakendamisest Tallinnas



Tarmo Kurves

Tallinna Sotsiaal- ja Tervishoiuameti  
sotsiaalhoolekande- ja terviseosakonna  
teenuste ja toetuste sektori juhtivspetsialist  
22. august 2017, Tallinn

## Katseprojekti õiguslik raamistik

- Eluruumide kohandamise katseprojekti protseduurid Lisa 4 (kinnitatud sotsiaalkaitseministri 10.06.2016 käskkirjaga nr 78 „Erivajadustega inimeste eluaseme füüsiline kohandamine,,;
- Tallinna linna ja Sotsiaalministeeriumi vahel 29.08.16 sõlmitud haldusleping;
- Tallinna Linnavalikogu 24.01.2013 määrus nr 5 "Eluruumi kohandamise kulu hüvitamise kord,,.

# Taotlusvoor 1

Tallinna Sotsiaal- ja Tervishoiuamet viis läbi taotluste (koos lisadokumentidega) vastuvõtmise **12. septembrist 2016 kuni 11. oktoober 2016.**

\* taotlusvooru pikendati alla 18-aastaste (laste) osas kuni 25. oktoobrini 2016

**Laekus kokku 110 taotlust, millest 2 ei kvalifitseerunud.**

Vanus	Arv	Ei kvalifitseeru
Kuni 18.a.	15	
18-63.a.	58	1
Üle 63.a.	37	1
Kokku:	110	

# Taotlusvoor 2

Linnaosa	Arv	Ei kvalifitseeru
Haabersti	20	
Kesklinn	6	1
Kristiine	6	
Lasnamäe	30	
Mustamäe	16	
Nõmme	12	
Pirita	3	
Põhja-Tallinn	16	
Haapsalu*	1	1
<b>Kokku:</b>	<b>110</b>	

Allkirjad	Arv
Digi	48
Post	7
Ise/toodi	55

## Taotluste menetlemine

Eluruumi kohandust said taotleda puudest tuleneva tegevuspiiranguga isikud:

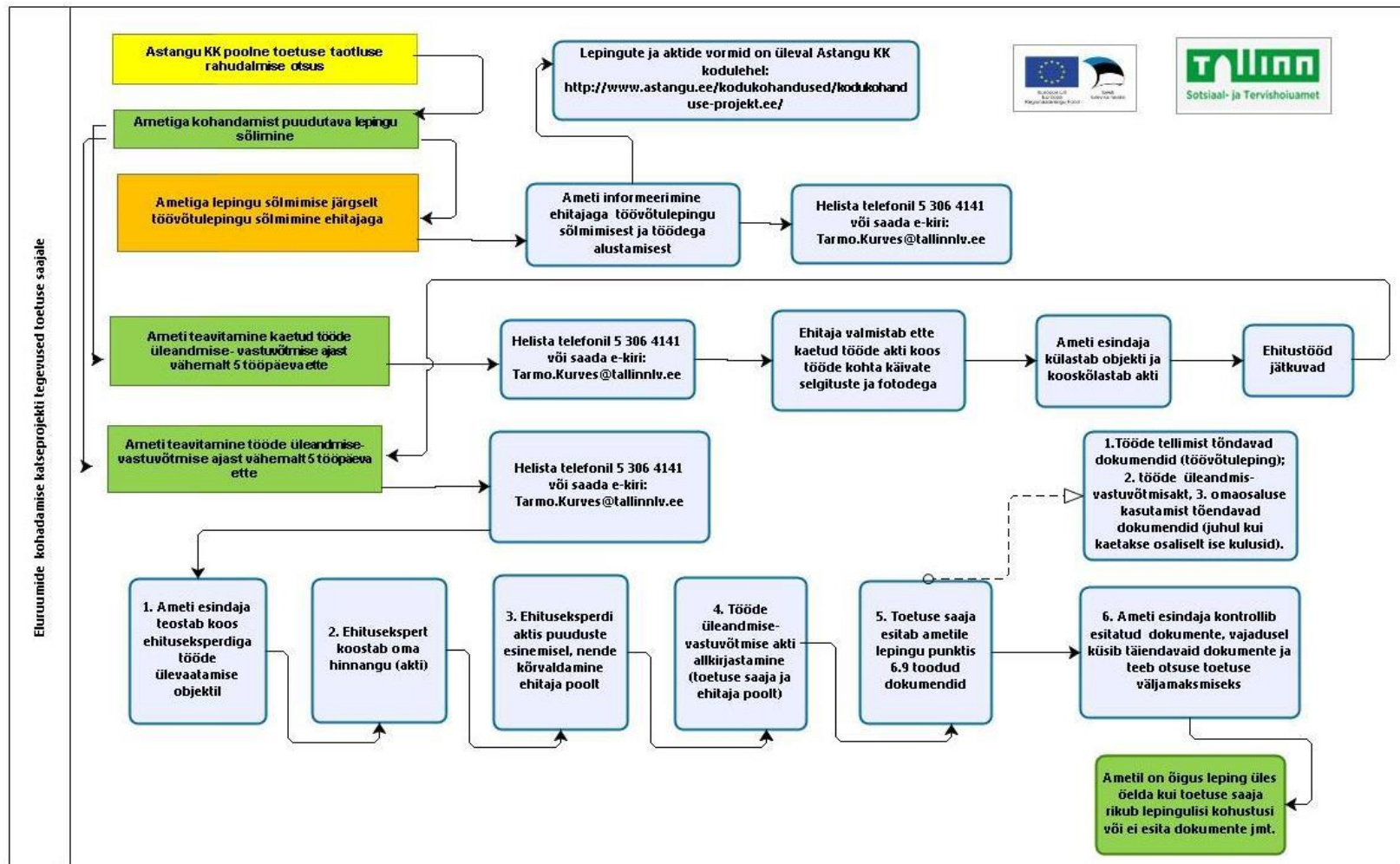
1. puude kehtivusaeg pidi taotlemise hetkest olema kehtiv vähemalt kuus kuud;
2. elavad Tallinna haldusterritooriumil asuvas kohandada soovitavas eluruumis;
3. eluruumi peab olema taotleja või tema seadusliku esindaja omandis või kasutuses lepingu alusel (vähemalt 5. aastat), mille järgi on neil õigus kasutada eluruumi igakordsest omanikust sõltumata vähemalt 5.aastat kohanduse planeeritud lõpetamisest.

Katseprojektis toetatakse eluruumi kohandamist vähemalt 45-le inimesele ning maksimaalne toetuse summa ühe taotleja kohta on kuni 4500 eurot.

108-st taotlusest on Astangule hindamiseks edastatud 53 taotlust.

## Esilekerkinud probleemid

1. Inimestel ja ehitajatel on asjade korraldamisest omad arusaamad (konflikti oht);
2. Inimestel on raske leida usaldusväärseid ehitustööde teostajaid, vajavad tihti tuge;
3. Piirmäär 4500 eurot, ei kata platvormtõstuki paigaldamise kulusid (korraliku tõstuki hind u. 6838 eurot, odavam 4900 eurot );
4. Inimesed ei hinda objektiivselt oma rahalist võimekust omaosaluse katmisel;
5. KOV poolse rahastuse tagasisaamine riigilt, võtab väga palju aega (2-kuud või enam).



# Tallinna plaanid põhivooruga seonduvalt 1

1. plaan korraldada taotluste vastuvõtmist ja kohanduste elluviimist tsentraalselt (TSTA kaudu) ning võtta tööle selleks eraldi töötaja;
2. leida ka põhivooruks ehituseksperdi teenuse pakkuja (täna Ehitusekspert OÜ);
3. seada iga-aastane taotluse piirarv (max 60 taotlust), et jõuda kõiki tegevusi ühe aastaga ellu viia ja tagada linnaeelarvest vajalik rahastus;
4. korraldada taotluste vastuvõtmine sügisel (uuele eelarveaastale eelneval aastal);
5. jätta inimesele ka omaosalus, kui tööd ületavad (ERF ja KOV rahastusvõimalusi).



## Tallinna plaanid põhivooruga seonduvalt 2

6. informeerida inimesi aegsasti läbi linnameedia, ameti kodulehe põhivooru toimumisest ja tingimustest jmt;
7. koostada lihtsustatud tekst, ootustest toetuse saajale (eesti ja venekeelsena), mida järjepidevalt levitada toetuse saajatele;
8. koostada lihtsustatud tekst ootuste osas ka töö teostajale, et vältida hilisemaid probleeme tööde vastuvõtmisel.

<http://www.tallinn.ee/est/Kodukohanduse-pilootprojekt-2>



Täna tähelepanu eest!

Kontaktid:

Tarmo Kurves

Tallinna Sotsiaal- ja Tervishoiuameti

sotsiaalhoolekande- ja terviseosakonna teenuste ja toetuste sektori  
juhtivspetsialist

Tel. 6457802; e-mail: [tarmo.kurves@tallinnlv.ee](mailto:tarmo.kurves@tallinnlv.ee)