

TALLINNA KRISTIINE LASTEAED



SISEHINDAMISE ARUANNE

2015-2017 aasta

TALLINN 2018

Sisukord

1. Üldandmed õppeasutuse kohta	2
2. Õppeasutuse lühikirjeldus ja eripära.....	2
3. Õppeasutuse arengukava eesmärgid.....	3
4. Sisehindamissüsteemi lühikirjeldus.....	4
5. Sisehindamise aruande analüüsiv osa.....	5
5.1 Eestvedamine ja juhtimine	5
5.2 Personalijuhtimine.....	6
5.3 Koostöö huvigruppidega	9
5.4 Ressursside juhtimine.....	12
5.5 Õppe- ja kasvatusprotsess	15
6. Sisehindamise aruande kooskõlastused	20

1. Üldandmed õppeasutuse kohta

1.1	ÕPPEASUTUSE NIMETUS	TALLINNA KRISTIINE LASTEAED
1.1. Juht		Kaie Hein
1.2. Õppeasutuse kontaktandmed aadress telefon e-post kodulehekül		Rästa põik 3, Tallinn 13425 6552655; 53499086 direktor@kristiinealg.tln.edu.ee www.tallinn.ee/kristiine-lasteaed.ee
1.3. Pidaja, tema aadress		Tallinna Haridusamet, Estonia pst 5A, Tallinn
1.4. Laste/õpilaste arv		265
1.5. Personali arv		45
1.6. Pedagoogilise personali arv		26
1.7. Sisehindamise periood		2015-2017

2. Õppeasutuse lühikirjeldus ja eripära

Haridus- ja Teadusministri 06. detsembri 2007. a. käskkirjaga väljastati lasteaiale õppe- ja kasvatustegevuse läbiviimiseks koolitusluba nr. 2263 HTM.

3. novembril 1964 aastal avati ajalooliselt väljakujunenud Kristiine heinamaade piirkonnas haridusasutus, mis sai nimeks Tallinna 104. Lastepäevakodu. Lastepäevakodu oli esialgse projekti järgi kavandatud 280 lapsele, kus töötasid 8 lasteaia- ja 4 söimerühma. Vastavalt vajadusele avati sanatoorseid - ja ööpäevaseid rühmi.

1989 – 1994 seoses 6 aastaste laste kooli õppima asumisega töötasid lastepäevakodu ruumides Tallinna Kristiine Gümnaasiumi (end. Tallinna Üldgümnaasium) I klassid.

1995. a. reorganiseeriti lastepäevakodu Tallinna Kristiine Lasteaed - Algkooliks. 14 aasta jooksul omandas algkoolis põhihariduse I kooliastmel üle 450 õpilase.

Seoses õpilaste arvu vähenemisega ja Tallinna linna vajadusega lasteaia kohtade järele kujundati Tallinna Linnavolikogu 19. veebruari 2009 otsuse nr. 27 alusel Tallinna Kristiine Lasteaed-Algkool ümber Tallinna Kristiine Lasteaiaks.

Tallinna Kristiine Lasteaed on koolieast noorematele lastele hooldu ja alushariduse omandamist võimaldav munitsipaallasteaed.

Lasteaed on avatud kella 7.00 kuni 19.00 (12 tundi.) sealhulgas:

2 rühma (valverühmad) töötavad kella 7.00 – 19.00

10 rühma töötavad kella 7.30.-18.00. Igas rühmas töötab 2 õpetajat ja 1 õpetaja abi.

Lasteaias on 1,0 liikumisõpetajat ja 1,0 muusikaõpetajat. Alates 2013 töötab lasteaias põhikohaga logopeed.

Tallinna Kristiine Lasteaed paikneb kahekorruselises, kahetiivalises telliskivi hoones, kus on rühmad söime- ja aialastele. Vastavalt Tallinna linna vajadustele ja lastevanemate soovidele komplekteeritakse söimerühmad, aiarühmad ja vajadusel liitrühmad.

Lasteaiale on tunnustatud järgmiselt:

- TÄNUKIRI 5. okt. 2017 Liis Leppmaa "**Tallinna aasta noor õpetaja 2017**" Tallinna Haridusamet
- ROHELINE LIPP 26. sept. 2017 **Ülemaailmselt tuntud ökomärgis**, Foundation for Environmental Education (FEE)
- TÄNUKIRI 8. dets. 2016 Eduka osalemise eest konkursil "Parim meeskonnaprojekt haridusasutuses 2016", Tallinna Haridusamet
- TÄNUKIRI 6. dets. 2016 Koostöö eest Tallinna Ülikooli alushariduse pedagoogi üliõpilaste pedagoogilise praktika läbiviimisel ja juhendamisel, Tallinna Ülikool
- TÄNUKIRI juuni 2016a. Meeldiva koostöö eest, Harju Jalgpallikool MTÜ
- TÄNUKIRI 2. aprill 2016a. Waste Wisw prügitarikus, robotika (Naksitrallide rühm)
- TÄNUKIRI 14. märts 2016a. Tallinna Linnupesa Lasteaia raamatukonverents (L. Leppmaa), Tallinna Linnupesa Lasteaed
- TÄNUKIRI 7. veebr. 2016 Esinemise eest etendusega "Jõululaps", Ülevabariigiline 11. Laste ja Noorte Muusikateatrit Festival
- AUKIRI 7. veebr. 2016 Hea ansambli mängu eest, Ülevabariigiline 11. Laste ja Noorte Muusikateatrit Festival
- TÄNUKIRI 13. dets. 2014a. Parim personali projekt haridusasutuses 2014 osalemise eest, Tallinna Haridusamet.
- TÄNUKIRI 4. nov. 2014a. Tallinna Kristiine Lasteaia 50. aastapäeva puhul, Tallinna Haridusamet.
- TÄNUKIRI 4. nov. 2014a. Tallinna Kristiine Lasteaia 50. aastapäeva puhul, Tallinna abilinnapea.
- TÄNUKIRI 20. nov. 2014 Eduka koostöö eest koolieelse lasteasutuse õpetaja eriala üliõpilaste pedagoogilise praktika juhendamisel, Tallinna Ülikool
- TÄNUKIRI 28. mai 2015a. Eduka osalemise eest Tallinna keskkonnasõbralik haridusasutus 2015, Tallinna abilinnapea.
- TÄNUKIRI 31. mai 2015a. Tallinna XVII Võimlemispidu "MÄNG", Eesti Spordiselts Kalev

Lasteaed kuulub järgmistesse võrgustikesse:

- Tervist Edendav Lasteaed- 2011 aastast
- Kiusamisest vaba lasteaed ja kool- 2012 aastast
- Roheline kool- 2016 aastast

3. Õppeasutuse arengukava eesmärgid

Eestvedamine ja juhtimine

- Lasteaia arendustegevusse on kaasatud kogu personal ja see toimib läbi põhiväärtuste.
- Sisehindamise protsess on uuendatud, muudetud lihtsamaks ja konkreetsemaks. Personal on kaasatud sisehindamise tulemuste analüüsimisse, arendustegevuste kavandamisse ja

elluviimisse.

Personalijuhtimine

- Personalile on võimaldatud erinevaid koolitusi lähtuvalt õppeakavast.
- Tehniline personal on teadlik oma arenguvõimalustest (sh. meeskonnatööst).
- Personal on kaasatud ja motiveeritud osalema erinevatel konkurssidel, tegutsema erinevates koostööprojektides.
- Avatud tegevuste vorm on kaasajastatud (elektroniline).

Õppe- ja kasvatustegevus

- On toimiv koostöö lastevanematega (arenguestlused) ja õppenõustamiskeskusega Rajaleidja.
- Õppekava on parendatud uute meetodikate põhimõtete, eesmärkidega ja projektõppe rakendamisega.
- Lasteaias on kasutusel õues- ja avastusõppe meetodika.
- Õpetaja on pädev eesmärgistama õppe- ja kasvatustegevust.

Avaliku suhtlemise ja partnerluse juhtimine.

- On korraldatud koostöö Tallinna Kristiine Gümnaasiumiga, linnaosa lasteaedadega ja lähiümbruse kogukonnaga.
- Hoolekogu ja lastevanemad on kaasatud heategevuslikesse projektidesse.

Ressursside juhtimine

- On loodud kaasaegne ja turvaline õpi-, mängu- ja kasvukeskkond.
- Lasteaias toimib vajaduste põhine majandamine, on paranenud laste ja personali keskkonnateadlikkus.
- Lasteaed osaleb ühishangetes.

4. Sisehindamissüsteemi lühikirjeldus

Sisehindamise protsessiga tagatakse laste- ja lasteaia arengut toetavad tingimused.

Sisehindamise tulemusel selgitatakse välja lasteaia tegevuse tugevused ja parendusvaldkonnad, millest lähtuvalt koostatakse lasteaia arengukava tegevuskava kolmeks aastaks.

Sisehindamisprotsessi on kaasatud kogu lasteaia personal lapsed ning lapsevanemad (rahuloluküsitluse ja hoolekogu kaudu).

Lasteaia sisehindamist teostavad direktor, õppealajuhataja, direktori asetäitja majandusalal. Aruanne koostatakse kolme õppeaasta jooksul. Sisehindamise vahetulemused vormistatakse iga õppeaasta lõpus õppe- ja kasvatustöö aruandena, mis arutatakse läbi pedagoogide nõukogus. Lasteaia sisehindamisel lähtutakse lasteaia tegevusnäitajatest, arengukavast, õppekavast, tegevuskavast ja sisehindamise plaanist.

Sisehindamise plaan, hinnatavad tegevused ja vastutajad tehakse teatavaks õppeaasta esimesel õppenõupidamisel.

Sisehindamistulemused fikseeritakse:

- Sisekontrolli lehed (sisekontrolliplaan täidetakse iga rühma, köögi ja saali kohta)
- Õppetegevuse vaatluse vorm (avatud tegevus)
- Rühma tegevuskava analüüs (analüüsi vorm)

- Pedagoogide eneseanalüüs (analüüsivorm, aluseks arenguvestlusele)
- Arenguvestluse kokkuvõtte vorm
- Rahuloluuuringute küsimustikud lastele, lastevanematele, personalile (elektrooniline vorm)

5. Sisehindamise aruande analüüsiv osa

5.1 Eestvedamine ja juhtimine

Eestvedamine ja juhtimine, sealhulgas strateegiline juhtimine

Analüüs

Järgitud on arengukava 2015-2020a. ja selle tegevuskava 2015-2017a realiseerumist.

Vajadusel on ümberhinnatud prioriteedid ja tegevused.

Lasteaia eelarve strateegia koostamisel on lähtutud eelmiste aastate analüüsist, algandmetest ja arengukava tegevussuundadest.

On välja töötatud ja toimiv sisehindamisesüsteem.

Juhtkond on läbinud erinevaid juhtimisalaseid koolitusi.

Iga õppeaasta tegevuskava toetub arengukavale.

Pedagoogilises nõukogus on toimunud iga õppeaasta lõpul tegevuskava täitmise analüüs ning koostatud uus toetudes parendusvaldkondadele.

Valdkondade eestvedajate vastutus on struktureeritud ja kajastub aasta tegevuskavas

Töötaja ja lasteasutuse eesmärkide täitmiseks ja töötaja arengu väljaselgitamiseks toimuvad arenguvestlused otsese juhiga. Direktor viib arenguvestlusi läbi õppealajuhatajaga, direktori asetäitjaga majanduse alal. Õppealajuhataja viib arenguvestlusi läbi kõikide pedagoogidega.

Majandusjuhataja viib arenguvestlusi läbi tehnilise personaliga.

Lapsevanemad ja personal hindasid eestvedamise ja juhtimise valdkonda skaalal 1-5 (1- kasin; 2- rahuldav; 3- hea; 4- väga hea, 5- suurepärase).

	2017			2016			2015		
	Personal	L.vanem	Kokku	Personal	L.vanem	Kokku	Personal	L.vanem	Kokku
Eestvedamine	4,0	4,1	4	4,0	3,9	4	4,0	3,8	4
Strateegiline juhtimine	3,9	3,8	4	4,0	3,7	4	3,9	3,6	4

Eestvedamise ja juhtimise keskmine hinne lastevanemate poolt 2017a (av= 4,13) on kõrgem, kui 2016a (av=3,91) ja 2015a (av=3,8), mis näitab lapsevanemad on väga rahul (av 4= väga hea) lasteaia eestvedamisega. Võrreldes eelmiste aastatega on lapsevanema rahulolu kõikide küsimuste puhul kõrgemad. Kõige rohkem on tõusnud hinnang lasteaia personali ühtsete põhimõtete suhtes, koguni pea pool punkti (av=0,46).

Strateegilist juhtimist on lastevanemate poolt hinnatud 2017a heaks (av=3,77), mis on mitte oluliselt kõrgem tulemus 2015 ja 2016 aastast. Vastanuist 14,7% soovib 100% kaasa aidata lasteaia arendamisel, 60,8% panustaksid 75%, Vanemaid, kes üldse kaasa aidata ei soovi ei esinenud.

Lapsevanemad ja personal on hinnanud eestvedamist ja juhtimist ning strateegilist juhtimist kõigil kolmel 2015-2017 aastal väga heaks, mis näitab et nii lapsevanemad kui ka personal on rahul lasteaia juhtimisega

Tugevused

Lasteaia juhtkond on töötajatele kättesaadav ja töötab avatud juhtimisstiiliga rakendades

väärtuspõhist juhtimist. Direktoril on kindlad vastuvõtuajad ja direktori kabinetiüksed on „avatud“ tööpäevaringselt kõikidele töötajatele, lastevanematele ja koostööpartneritele.

Eestvedamise käigus juht innustab töötajaid, et kõik töötajad pingutavad ühiste eesmärkide nimel. Eestvedamine keskendub inimeste võimekuse ja valmisolekute kujundamisele soovitud tulemuste saavutamiseks. Eestvedamise oluline eeldus on sarnased väärtused ja arusaamad.

Strateegilise juhtimise aluseks on lasteaias pideva parendamise põhimõte. Kõik juhtimise ja planeerimisega seotus eri tasandite tegevused ja väljundid on omavahel seotud

Parendusvaldkonnad

Personali teadlikkuse tõstmine ja senisest enam kaasamine arendustegevusse - otsustusprotsessi.

Sisehindamisesüsteemi edasiarendamine, muuta sisehindamise protsess lihtsamaks konkreetsemaks ja sidusamaks.

5.2 Personalijuhtimine

Personalijuhtimine, sealhulgas personalivajaduse hindamine, personali värbamine, kaasamine, toetamine, arendamine, hindamine ja motiveerimine ning personaliga seotud tulemused, sealhulgas personali saavutused, täienduskoolitus, rahulolu, personaliga seotud statistika

Analüüs

Personali värbamisel lähtutakse lasteaias personalipoliitikast. Õpetajad komplekteeritakse haridusministri 06.09.2013 määruses nr.65 „Koolieelse lasteasutuse pedagoogide kvalifikatsiooninõuded“ kehtestatud nõuetele. Õpetajate, õppealajuhataja ning teiste õppe-ja kasvatusalal töötavate isikute vabad ametikohad komplekteeritakse avaliku konkursi korras vastavalt lasteaias direktori käskkirjaga kinnitatud ja hoolekoguga kooskõlastatud korrale.

Sobiva kandidaadi valib ja kinnitab avaliku konkursi komisjon.

Avalik konkurs on välja kuulutatud HA koduleht, Töötukassa, Õpetajate Leht jt.

Vaba õpetaja ametikoha täitmisel lähtutakse ennekõike kvalifikatsiooni nõuetest, kui vastavat kandidaati ei leita lähtutakse sobivusest ja vähemalt keskhariduse olemasolust. Viimase korral sõlmitakse tähtajaline leping üheks aastaks. Lapsehoolduspuhkusel viibiva töötajaga sõlmitakse asendustöötajaga tähtajaline leping kuni lapsehooldusel viibiva töötaja tööle naasmiseni.

Kvalifitseeritud personali komplekteerida on iga järgmine aasta keerulisem, kuna personali leidmiseks ei laeku (või ei ole valikut) kandidaate ja tööportaalides tuleb ise sobivatele kandidaatidele pakkumised teha. Millest tulenevalt töötavad lasteaias paljud muu kõrgharidusega õpetajad. 2017a. 1. septembriks tuli leida 3 õpetajat ja 2 õpetaja abi. Eriti raskeks tegi eelpool mainitud asjaolu, et töö otsijaid selles valdkonnas napib. 2017/18 õ.a.-ks said kõik ametikohad täidetud.

2014/2015	2015/2016	2016/2017
46,22	44,7	44,7

2015. aastast vähenes töökohtade arv kõõgi rendile andmisega ja suurenes kõikidele õpetajatele 1,0 ametikohale tõstmisega.

Haridus	17/18	16/17	15/16
Keskharidus või vastav kvalifikatsioon	2	3	2
Kesk- ja kõrghariduse vaheline kvalifikatsioon	4	3	3
Rakenduskõrgharidus või vastav kvalifikatsioon või Bakalaureusekraad või vastav kvalifikatsioon	11	11	10
Magistrikraad või vastav kvalifikatsioon	8	8	10
Magistri- ja doktorikraadi vaheline kvalifikatsioon		1	1
Kokku	25	26	26

Õpetaja ametikohal töötas igal aastal keskhariidusega õpetaja, kelle kutsetunnistus ei vasta al.2006 aastast kehtivatele kvalifikatsiooninõuetele või õpib kõrgkoolis.

Direktori ja õppealajuhataja ning logopeedi haridus- magister või sellele vastav kvalifikatsioon.

	2014/2015	2015/2016	2016/2017
kv. nõuetele vastavus	92%	88%	92%

11-s rühma töötab kaks õpetajat + õpetaja abi süsteemiga, 2016/17 õ. aastast töötab üks rühm õpetaja+ assistent+ õpetaja abi süsteemiga.

Kõik rühmad töötavad kattuva tööajaga jälgides rühma eripära. Nooremate laste rühmas on õpetajatel pikem kattuv tööaeg (10:00-14:30), lühem valverühmades (11.00-14:30).

Õpetajate haigestumise korral kasutatakse asendamist oma või teise rühma õpetaja poolt. Õpetaja abi haigestumise korral kasutatakse asendus õpetaja abi väljas poolt lasteaeda.

Kõikides rühmades on tagatud töötajate ja laste suhtarv sõim -6 last töötaja kohta, aias – 8 last töötaja kohta kattaval tööajal. Muul ajal sõim -9 last töötaja kohta, aed – 11.8 last töötaja kohta võttes aluseks täituvus 100%.

	2014/2015	2015/2016	2016/2017
laste arv	266	266	267
õpetajate arv/ rühma personali arv	24/36	24/36	24/36
suhtarv rühma õpetaja kohta sõim	9	8,8	8,8
suhtarv rühma õpetaja kohta aed	11,8	11,8	11,7
suhtarv rühma personali kohta sõim	6	5,9	5,9
suhtarv rühma personali kohta aed	7,9	7,9	7,9

Õpetajate peamised lahkumise põhjused on seotud elukohaga ja elukutse vahetusega. Samuti lapsehoolduspuhkusest ei naasnud 2017a kaks õpetajat seoses elukohaga. Õpetaja abidest on kõigil kolmel aastal peamine lahkumise põhjus seoses vanaduspensioniga. Lahkumise põhjus 2017a üks õpetaja seoses tervisega, asjaajal seoses vanaduspensioniga. 2017a lõppes kahel õpetajal tähtajaline leping, millest üks ei vastanud kvalifikatsiooninõuetele.

	2015		2016		2017	
	õpetaja	muu tööline	õpetaja	muu tööline	õpetaja	muu tööline
Elukohaga seoses	3		2		2	
Muu	1	1	1		1	1
Pension		2		2		2
Tähtajal. Lepingu lõppemine					2	
Muu töö	2		2		1	1
Köögi koondamine		3				
Lapsehooldus puhkus	2		3		2	

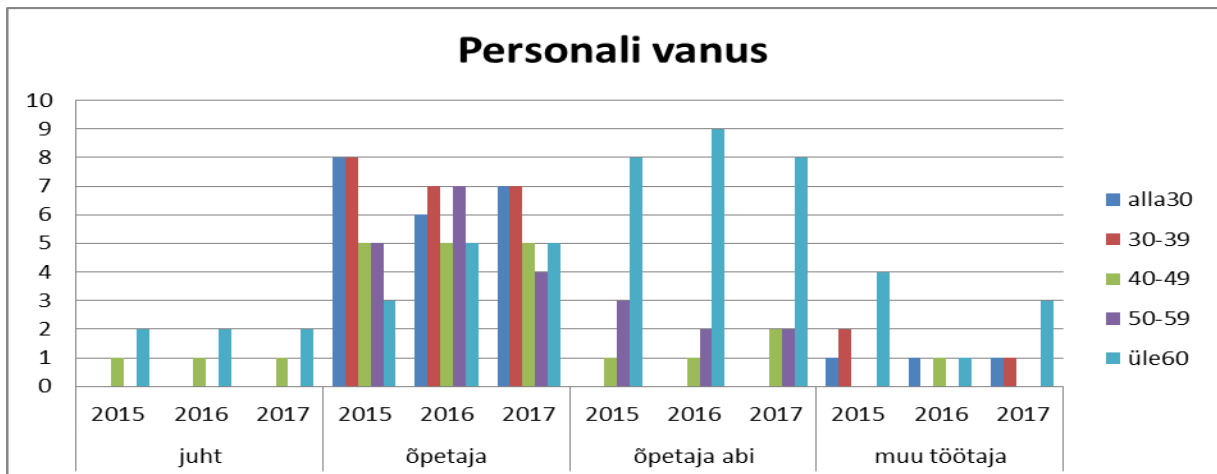
Lapsehoolduspuhkusel viibivad õpetajad iga aasta kohta n=2

Personali seas on iga vanusegrupp jagunenud pea võrdselt v.a. üle 60.aastased töötajad keda on igal aastal ½ rohkem teistest vanuste arvust ning millest üle poole on õpetaja abide seas. Kõikide ametikohtade keskmine vanus on kolme aasta jooksul püsinud stabiilne.

	alla30	30-39	40-49	50-59	üle60
2015	9	10	7	8	17

2016	7	7	8	9	17
2017	8	8	8	6	18

		alla30	30-39	40-49	50-59	üle60	keskmise vanus
juht	2015			1		2	58
	2016			1		2	59
	2017			1		2	60
õpetaja	2015	8	8	5	5	3	39
	2016	6	7	5	7	5	44
	2017	7	7	5	4	5	42
õpetaja abi	2015			1	3	8	60
	2016			1	2	9	62
	2017			2	2	8	61
muu töötaja	2015	1	2			4	53
	2016	1		1		1	47
	2017	1	1			3	54
kokku		24	25	23	23	52	



Personali motiveerimiseks on välja töötatud lasteaias „Motivatsiooni ja tunnustussüsteem“ (kinnitatud 07.märts 2014 käskkiri nr.1-3/5), mis toetab organisatsiooni ja personali arendamise strateegiat. Tunnustus ja motivatsioonisüsteemi vaadatakse läbi 1 x aastas ja mille parendamisel lähtutakse arenguvestluste tulemustest.

Arenguvestlused kogu personaliga toimuvad igal aastal, mille eesmärgiks on vahendada infot töö tulemuslikumaks korraldamiseks, sealhulgas: vahendada vastastikuseid ootusi ning anda töötajale tagasisidet senise tegevuse osas; täpsustada töötaja tööeesmärke ja prioriteete; selgitada töötaja koolitusvajadusi; tunnustada tulemuslikke töötajaid. Personali mõjutamine toimub kaasamise, motiveerimise, innustamise, tunnustamise, õiglase suhtumise ja eeskujuks olemise kaudu.

Motiveerimiseks kasutatakse materiaalseid ja mittemateriaalseid motivatsiooni vahendeid. Materiaalsel motiveerimisel lähtutakse tunnustus- ja motivatsioonisüsteemist ja rahaliste vahendite olemasolust.

Tunnustused antakse välja järgmistes kategooriates:

„Parim noor õpetaja“

Innovaatiline õpetaja“

”Parim rühma meeskonda”,

„Kuldsed käed“;

„Alati toeks“,

„Meie särasilm“,

„Parim õppe-ja kasvatustöö korraldus“,

„Õpetajalt õpetajale“

„Parim õpetaja abi“

Lisaks motiveeritakse töökohustuste silmapaistvalt hea täitmise eest (võimalusel rahaliselt), osalemise eest projektides, lasteaia esinemisel, eduka osalemise eest konkurssidel, noort õpetajat enesearengu teostamise ja mentorit uue töötaja toetamisel, lasteaia arendustegevusele kaasaaitamisel, silmapaistvat omaalgatust ja koostööd, lastevanemate ja huvigruppide tagasisest.

Tugevused

Lasteaial on välja töötatud ning toimiv personalipoliitika, mis kirjeldab lasteaia personalitööga seotud põhimõtteid ja arusaamu ning mille eesmärgiks on korraldada personalitöö vastavalt tegelikule vajadusele, tulenevalt õigusaktidest ja järgides personalitöö head tava.

Personali planeerimise aluseks on koosseisude koostamine põhimõttel, mis tagab õppekava täitmise ja laste turvalisuse

Kõikidele uutele töötajatele määratakse mentor, et oleks kergem uue töökohaga kohaneda.

Kõik õpetajad töötavad koormusel 1,0 kattuva tööajaga, mis tagab üheaegselt jagatud vastutuse ja lihtsustab tööd lastega (al. kell 10-st töötab nooremas rühmas kolm täiskasvanut, 10:30st vanemas rühmas kolm täiskasvanut).

Parendusvaldkonnad

Toetada personali professionaalset arengut läbi koolituste.

Arendada edasi tehnilise personali eneseanalüüsi kriteeriume.

Täiustada personali tunnustamise- ja motiveerimissüsteemi, veelgi konkreetsemad kriteeriumid.

Planeerida rahalised vahendid personali motiveerimiseks tulemusliku töö eest.

Uuendada avatud tegevuste tagasiside vorme.

Kaasata õpetaja abisid avatud tegevuste läbiviimisse ja hindamisse. Anda suuremat vastutust lasteaia töö arendamisel.

5.3 Koostöö huvigruppidega

Koostöö huvigruppidega, sealhulgas koostöö kavandamine, huvigruppide kaasamine, huvigruppidega koostöö hindamine ning huvigruppidega seotud tulemused, sealhulgas hoolekogu (nõukogu), lastevanemate ja teiste huvigruppide aktiivsus, avalikkussuhted, kaasatus otsustamisse, tagasiside ja rahulolu

Analüüs

Lasteaia on määratletud huvigrupid:

- lapsed,
- lapsevanemad,
- personal.

Huvigruppide töösse on kaasatud:

- Haridusamet (üritused, teabevahetus, heategevus)
- Kristiine LO (linnaosa üritused)

- Kristiine LO lasteaiad (ühisüritused- korraldamine, osalemine)
- Kristiine Gümnaasium (lasteaed-kool koostöö, esinemised)
- Tallinna Heleni kool (esinemised)
- Tallinna Lastehaigla SA (jõulunäidend)
- Tallinna Spordiselts Kalev (linna võimlemispidu- lapsed ja personal)
- Tallinna Päästeamet (ohutuspäevad)
- Napo (ohutuspäevad)
- Ragnar Sels (keskkonna konkursid, kampaaniad)
- Eesti Kaitseliit (Vabariigi sünnipäevad)
- Õpetajate Maja (õppeseksioonides osalemine)
- Saatkonnad ((erinevad) rahvusnädala korraldamine)
- KIK (projektides osalemine)
- Roheline kool
- TAI (koolitused, infovahetus)
- Maanteeamet (Koolitused, õppematerjalid)
- Tallinna Ülikool (koolitustel, seminaridel, programmides osalemine, praktikantide juhendamine)
- Tallinna Tervishoiu Kõrgkool (praktikantide juhendamine)
- Eesti Lastekaitse Liit (Kiusamisest vaba kool ja lasteaed programmis osalemine)

Koostöösuhted huvigruppidega ja partnerlus on juhitud ning lähtub haridusasutuse eesmärkidest ja arengukavast, mida tõendab nende osalus lasteasutuse töö korraldamisel. Koostöö huvigruppidega on planeeritud lasteaia iga õppeaasta tegevuskavas, mis on seotud arengukavaga. Erinevad huvigrupid on kaasatud otsustamisse neile sobivate koostöövormide kaudu:

- hoolekogu koosolekud
- erinevad ühistegevused,
- arenguestlused
- pedagoogiline nõukogu
- infotunnid ja ümarlauad

Lastevanematega koostöö kajastub igapäevasel infovahetusel, kus lapsevanem saab teavet lapse osalemise kohta lasteaias läbiviidud tegevustes: vanemate kaasaitamisel üritustel, väljasõitude, õppekursioonide korraldamisel ja lastele mängu- ja kasvukeskkonna kaasajastamisel.

Üks kord aastas toimub lasteaias lahtiste uste päev, kus kõikidel huvigruppidel on võimalus tutvuda lasteaia mängu-, õpi- ja kasvukeskkonnaga ning osaleda lastega läbiviidavas ühistegevustes.

Lastevanemate koosolekud toimuvad kaks korda aastas, kus õpetajad tutvustavad lastevanematele oma rühma õppe- ja kasvatustöö eesmärgid, õppekorraldust, lapse arengu hindamist jne. Koosolekutel osaleb ka lasteaia direktor/ õppealajuhataja.

Lasteaia tegevuskava kajastab koostööpartneritega toimivaid erinevaid koostöövorme – üritused (lastepeod, rahvakalendri tähtpäevade tähistamine, ühisüritused: matkad ja ekskursioonid, teatrite ühiskülastused, laadad, näitused), arenguestlused lastevanematega, koolitused, rahulolu küsitlused. Koostöö Haridusametiga väljendub lasteaia juhtkonna nõustamises, koolituste korraldamises, lastevanemate nõustamises, „Märka ja aita“ lastele perepäeva korraldamises.

Koostöö Kristiine Gümnaasiumiga ja Tallinna Lastehaigla AS

Lastevanemate rahulolu info kättesaadavuse osas on viimase kolme aasta jooksul tõusvas trendis. Valdonna kolme aasta keskmine hinne on >4 (väga hea). Valdonna kõige kõrgema hinde sai

lastevanemate huvi arenguvestluste kohta, mis on ligilähedane „suurepärasele“

Info kättesaadavus	2015	2016	2017
Minu lapse lasteaias on aktiivne hoolekogu.	3,76	3,82	3,76
Saan rühmaõpetajalt infot oma lapse kohta.	4,35	4,16	4,4
Rühma infostendil on piisavalt informatsiooni lasteaias kohta.	4,09	4,16	4,31
Lasteaia koduleheküljel on piisavalt informatsiooni lasteaias- ja lasteaias toimuva kohta.	3,46	3,74	3,82
Olen huvitatud arenguvestluste toimumisest lapse arengu kohta.	4,54	4,55	4,74
Valdkonna keskmine	4,04	4,09	4,21

Lasteaia maine on lapsevanemate poolt hinnatud iga aastaga järjest kõrgemaks, mis 2015 hinnati „hea“ ja 2016-2017aastal „väga hea“. Kolme aasta keskmine av=4 „väga hea“.

Lasteaia maine	2015	2016	2017
Lapsevanemad saavad lasteaiast vajadusel nõu.	3,88	3,88	4,04
Minu lapse lasteaias on hea maine.	3,81	4,02	3,99
Minu lapse lasteaed toetab igati lapse arengut.	3,88	4,05	4,11
Paneksin ka oma teise(d) lapse samasse lasteaeda.	3,93	4,15	4,26
Soovitan oma lapse lasteaeda ka oma tuttavatele.	3,86	3,97	4,1
Olen oma lapse lasteaiaga üldiselt rahul.	4	4,11	4,19
Valdkonna keskmine	3,89	4,03	4,12

Huviringidest osavõtt

Keskmiselt 69% lasteaias lastest võtab osa lasteaias teenust osutavatest huviringidest (rendilepingu alusel). Üksikud lapsed osalevad kahes huviringis. 16-26% lastest võtab osa lasteaias välistest huviringidest.

Kõige rohkem osaleb lapsi minimuusikalis, kõige vähem jalgpallis.

	2016-2017	2015-2016	2014-2015
Minimuusikal	58	74	63
Judo	31	30	19
Spordiring	29	33	30
Tantsuring	23	22	32
Jalgpall	15	8	17
Inglise keel	21	31	12
kokku	177	198	173
lasteaias väljaspool	43	69	49

Tugevused

Iga-aastased sündmused lastevanematega: sportlik perepäev, kevadsimman, õuesõppepäev peredega (nooremad lapsed- lasteaias õuealal, vanemad lapsed- looduses jm), laadapäev, rahvustenädal, lasteaias kevadtalgud.

Koostööprojektide „Kuldne lusikas“, „Kuldvillak“ korraldamine Kristiine LO lasteaedadele.

Iga-aastased rahuloluküsitluste läbiviimine lastele, lastevanematele, personalile.

Koostöö huvigruppidega on süsteemne, mis on kavandatud arengukavas ja õppeaasta tegevuskavas ning rühmade õppeaasta tegevuskavades.

Suurenenud on lastevanemate osalemine lasteasutuse poolt korraldatavates tegevustes.

Lahtiste uste päevad uutele lastevanematele, avatud tegevused lastevanematele ja kolleegidele.

Hoolekogu initsiatiivil heakorrapäevade korraldamine, kaasaitamine laada, laste ürituste, perepäeva läbiviimisel

Koostöö huvigruppidega lasteürituste korraldamine ja läbiviimine.

Lasteaias tegutsevates huviringides osalemine 69% lastest

Rühmades toimuvad regulaarselt arenguestlused. Lastevanemate kaasatus arenguestlustesse on igal aastal tõusev. Allolevast tabelist on näha, et on tõusnud nii lapsevanema huvi kui ka arenguestluse läbiviimise %.

	2015	2016	2017
arenguestluse %	89,1	90	97,3
küsitluse järgi max av=5	4,54	4,55	4,74

Parendusvaldkonnad

Lähimbruse kogukonnaga koostöö edasine arendamine.

Hoolekogu töö- tihedam töö lastevanematega.

5.4 Ressursside juhtimine

Ressursside juhtimine, sealhulgas eelarveliste ressursside juhtimine, materiaal-tehnilise baasi arendamine, inforessursside juhtimine, säästlik majandamine ja keskkonnahoid

Analüüs

Finantsjuhtimise eesmärgiks on tagada lastele planeeritud ja kinnitatud eelarveliste vahenditega turvaline, kaasaegne mängu, kasvu- ja õpikeskkond, personalile kaasaegsed esteetilised tööruumid ja töötingimused.

Eelarve planeerimise aluseks on lasteasutuse põhimäärusest ja arengukavast tulenevad ülesanded ja eelarve koostamisel lähtutakse arengukavas planeeritud eesmärkidest ja tegevustest. Eelarve projekti koostamisel on aluseks laste arvule kinnitatud pearaha ja laekuvomatulu. Asutuse eelarve projekt on esitatud hinnataval perioodil hoolekoguga kooskõlastatult tähtaegselt kohalikule omavalitsusele – Tallinna Haridusametile. Projekti koostamisel lähtuti põhimõttest, et kõigepealt kaetakse eelarveliste vahenditega kulutused töötasule, seejärel lepingulised kohustused, maksud ja seejärel kulud arengukavas planeeritud tegevustele. Projekti koostamisel analüüsiti ja arvestati eelmise aasta tegelikke tuluseid ja kulusid ning järgmise aasta vajadusi ja võimalusi. Vastava analüüsiga tegelesid valdkondade juhid. Eelarve projekti koostamise ja eelarve täitmise eest vastutas lasteaia juht.

Eelarve koostamisel oli aluseks võetud maksimaalne laste arv n=266

2015-2017 eelarvega tuli lasteaed toime. Eelarve üleplaneerimist ei toimunud.

Eelarve	2015		2016		2017	
	eelarve	täitmine	eelarve	täitmine	eelarve	täitmine
	678 131	677 709	775 161	773 451	822 518	818 213

Omatuludest toimus eelarve ümberarvestamine sept. 2017a. seoses Tallinna LV määrusega

kehtestada lasteaialastele toidutasu kompenseerimine aed 2,00 eur ja sõim 1,80 eur. Sellega seoses vabanes sõime rühma lapsevanem 100% toidutasu maksmisest ja aiarühma lapse vanem tasub päevatoidutasust 5 senti. Lasteaed tasub toitlustusteenust lapse pealt 0,5 senti.

Lasteaia hoolekogu poolt kinnitatud toidupäevamaksumus lastevanematele oli järgmine:

	2015		2016		2017	
	sõim	aed	sõim	aed	sõim	aed
lapsevanem	1,73	2,00	1,73	2,00	1,80	2,05
lasteaed	0,02	0,05	0,02	0,05	0,05	0,05
kokku	1,75	2,05	1,75	2,05	1,85	2,10

Omatulu eelarve täitmisest sõltub kulu tegemine. 2015 - 2017 eelarvega lasteaed tuli toime (alus: bilanss), eelarve oli tasakaalus. Eelarvet analüüsitakse regulaarselt – iga kuu, vastavalt vajadusel tehakse kulutuste tegemisel alaeelarve muudatused. Lisaeelarve koostati 1 korda aastas, mis sõltus tulu laekumisest. Kinnitatud eelarve piires on lasteaed kõik kulu kohusühikud planeerinud säästvat majandamist silmas pidades.

Kahel viimasel aastal on vähenenud ka saalikasutus eelarves planeeritust. 2017aasta üüritulu on tõusnud seoses elektri ja vee tarbimise tõusuga, mis omakorda on seotud tööpäevade arvuga kalendriaastas.

Kohatasu 2017aastal planeeritust vähenes seoses lastearvu vähenemisega 2017-2018 õ.a. komplekteerimisel.

Omatulu laekus vähem 2015a.- 374 eur; 2016.a. -1705 eur, 2017a- 4168eur. Vähem laekunud omatulu tuli kokku hoida kuludest.

Omatulu	2015		2016		2017	
	eelarve	täitmine	eelarve	täitmine	eelarve	täitmine
kohatasu	117 096	116 482	147 940	148 095	160 440	156 538
toidutulu	68 109	68 446	74 200	72 454	42 610	42 329
tegevustulu	1 850	1 845	2 000	1 813	1 890	1 571
üür	1 683	1 591	2 880	2 953	2 880	3 215
omatulu kokku	188 738	188 364	227 020	225 315	207 820	203 652

Osalustasu arvelt lasteaed kattis kulutused kinnistute, hoonete ja ruumide majandamisel, inventarile ja õppevahenditele ja mänguasjadele.

	2015		2016		2017	
	Eelarve	Täitmine	Eelarve	Täitmine	Eelarve	Täitmine
Kinnistud, hooned, maj.kulud	61 194	61 195	55 713	55 756	56 336	56 335
Inventar	3077	3085	13357	13367	29 331	29 260
Õppe- ja mänguvahendid	6 700	6 658	5 301	5 301	6 200	6 200
Rajatised	8 409	8 408	2 531	2 155	1 346	1 346

Täiendavaid rahalisi vahendeid on lasteaed saanud linna investeeringutest:

- 2015 aastal 5000 eur.- Põrandakatete remont, torude isoleerimine+ 3850eur uste paigaldus+

uksed.

- 2016 aastal 2538 eur Katuse parandamine
- 2017 aastal 4170 eur. – Narivoodid kappidega

2015 aastal teostatud remonttööd ja rühmadesse soetatud vara

- Koridori remont 7735 eur;
- Mesimummude rühma remont 6736 eur
- Vikerkarude põrandakatte vahetus 1846 eur
- 5 vaipkatet 289 eur
- Naksitrallidesse riiul 235 eur
- Päikesejänkude mööbel 1790 eur
- Nõudepesumasin 267 eur
- Rõõmupallidesse ruloo 367 eur

Kokku teostati lasteaias remonttöid 21108 eur eest

Kokku soetati lasteaeda vara 3085 eur eest

2016 aastal teostatud remonttööd ja rühmadesse soetatud vara

- Koridori remont 1998eur
- Lotte, Muumid, Pokud koridori remont 3371 eur
- Krõllide, Rõõmupallide põrandakatte vahetus 6822 eur
- Akende tihendamine 1148eur
- Liivakastide ääristamine 3250 eur
- Puitaed 5242 eur
- Krõllid mööbel 3135eur
- Vikerkarud mööbel 1562eur
- Rõõmupallid mööbel 5045eur
- Lotte mööbel ja rulood 1028eur
- Naksitrallid mööbel 457 eur
- Sellid mööbel, rulood 673 eur
- Mesimummud mööbel 238eur

Kokku teostati lasteaias remonttöid 23223 eur eest

Kokku soetati lasteaeda vara 13367 eur eest

2017 aastal teostatud remonttööd ja rühmadesse soetatud vara

- Liivakastide ääristamine 1041 eur
- Muumide ja Mürakarude remont 11863eur
- Saali remont 4475eur
- Õue mängukast 414eur
- Pesuladu 839eur
- Kõõgikapid 550eur
- Loodusõpperada 2891eur
- Rõõmupallide mööbel 1933eur
- Mööbel, rulood Muumid 929eur
- Mööbel Mesimummud 177eur
- Mööbel Lotte 125eur
- Mööbel Mürakarud 1410eur
- Mööbel Naksitrallid 57eur

- Mööbel Sipsikud 1882eur
- Mööbel Krõllid 4737eur
- Mööbel Päikesejätkud 7827eur

Kokku teostati lasteaias remonttöid 18218 eur eest
Kokku soetati lasteaeda vara 27854 eur eest

Tugevused

Lasteaias toimib eelarve pidev analüüs (tulud-kulud) ja sihipärane kulutamine.

Eelarve koostamine, esitamine toimub vastavalt kehtestatud korrale.

Lasteaia juht tegeleb järjekindlalt asutuse nõuetega.

Hea koostöö Tallinna Haridusameti eelarveosakonnaga.

Laste kasvukeskkonna parendamiseks on suunatud järjest enam eelarvelisi vahendeid (2015a 91 eur lapse kohta; 2016a 138eur lapse kohta; 2017a 177eur lapse kohta).

Tihe koostöö lapsevanemaga arvete õigeaegse tasumise suhtes. Makseraskustes vanemate nõustamine, maksegraafiku koostamine.

Parendusvaldkonnad

Süsteemsem töö võlgade sissenõudmisel.

Eelarve täpsem planeerimine ja majandamine.

Lisarahastuse leidmine läbi projektide.

5.5 Õppe- ja kasvatusprotsess

Õppe- ja kasvatusprotsess, sealhulgas õpilase (lapse) areng, õppekava, õppekorraldus ja -meetodid, väärtused ja eetika; õpilastega (lastega) seotud tulemused, sealhulgas hariduslike erivajadustega õpilastega (lastega) arvestamine, huvitegevus, tervisedendus, õpilastega (lastega) seotud statistika, õpilaste (laste) rahulolu ning põhikooli, gümnaasiumi ja kutseõppeasutuse puhul ka õpijõudlus

Analüüs

Lastevanemate rahulolu kolme aasta võrdluses on pidevas tõus. Rahulolu õppe- ja kasvatustöö osas hinnatakse hindede „Väga hea“. Murekohana näevad lapsevanemad madalat vanemate aktiivsust ja kollektiivi avatust, mille av>4 (väga hea). Kõigil kolmel aastal kõrgeim hinnang av=4,24-4,4 (väga hea) on usaldus rühmas töötavate täiskasvanute vastu.

Õppe- ja kasvatustöö	2015	2016	2017
Minu lapse rühmas töötavad täiskasvanud on oma erialal pädevad.	4,13	4,21	4,37
Lasteaia töötajate ja laste vahel on head suhted.	4,15	4,28	4,31
Lasteaia kollektiivis on avatud õhkkond.	3,55	3,77	3,9
Usaldan oma lapse rühmas töötavaid täiskasvanuid.	4,24	4,25	4,4
Lapsevanemad osalevad meeleldi rühma tegevustes.	3,67	3,92	3,92
Valdkonna keskmine	3,95	4,09	4,18

Kõige rohkem muret valmistab lastevanematele lasteaia sisene kasvukeskkond av<4 (väga hea), veidi rohkem ollakse rahul lasteaia õueala turvalisusega av<=4 (väga hea), sellest vähem aga tegevust pakkuvatele atraktsioonidele.

Kasvukeskkond	2015	2016	2017
---------------	------	------	------

Olen rahul rühma ruumidega- ruumid on puhtad ja vastavuses lapse vanusega.	3,78	3,89	3,92
Lasteaias on olemas kaasaegsed õppe- ja kasvatustegevuseks vajalikud vahendid.	3,7	3,95	3,87
Rühmas on olemas lapse arengut toetavad mänguasjad.	3,75	3,91	3,99
Lasteaia territoorium on lastele ohutu.	3,96	4,05	4
Olen rahul toitlustamisega lasteaias.	3,65	4,04	3,94
Lasteaia õueala pakub lastele piisavalt tegevust.	3,65	3,81	3,75
Valdkonna keskmine	3,75	3,94	3,91

Lasteaias pakutavate tugisüsteemidega ja erivajadustega arvestamisega ollakse üldiselt rahul, lapsevanema hinnang av>4 (väga hea). Andekamatele lastele loodud võimaluste osas on ootused suuremad, kui lasteaed pakub.

Tugisüsteemid	2015	2016	2017
Lasteaias arvestatakse lapse erivajadustega (allergia, terviseprobleemid).	3,84	4,12	4,26
Andekamate laste arenguks on loodud head võimalused (huviringid, toetavad rühmategevused).	3,63	3,83	3,86
Vajadusel ja võimalusel pakub lasteaed logopeedilist abi.	4,16	4,34	4,31
Valdkonna keskmine	3,88	4,1	4,14

Kõneravi sai keskmiselt kolme aasta jooksul 16% lasteaia lastearvust. Kõneravi oli korraldatud individuaalse tööna, kui ka üksikud korrad sama metoodika korral paaris tegevusena. Paremaks tulemuseks kõneravis viis logopeed läbi perevestlusi ja andis koduseid ülesandeid.

Kõneravi	2014-2015	2016-2016	2016-2017
sõim	4	2	3
aed	44	38	38
kokku	48	40	41

Lasteasutusel on koostatud õppekava, mis on kooskõlas Koolieelse lasteasutuse riikliku õppekavaga (Vabariigi Valitsuse 29.mai 2008. a määrus nr 87). Lasteaia õppekava toetab lasteaia õppe- ja kasvatustegevuse muutumist paindlikumaks ning lapse arengut kui põhiprotsessi silmas pidavaks.

Õppekava koostamisel osalesid lasteasutuse pedagoogid ning hoolekogu. Õppekava on kinnitatud direktori poolt pedagoogilise nõukogu ettepanekul ära kuulates hoolekogu arvamuse. Õppekava on muutuv ja uuenev dokument, mida järjepidevalt analüüsitakse ja arendatakse.

Õppekava töörühmad vaatavad õppekava läbi ja vajadusel teevad õppeaasta lõpuks ettepanekud parenduste rakendamiseks.

Õppekava töörühmad kinnitatud

kk nr 1-7/5 29.09.2015

kk nr 1-7/4 20.09.2016

kk nr 1-7/4 20.09.2017

Õppekava arendustöö

Töögrupi koosolek „Keel ja kõne“ 19.03.2015

Töögrupi koosolek „Mina ja keskkond“ 25.03.2015

Töögrupi koosolek „Matemaatika“ 8.01.2015, 29.01.2015, 26.02.2015

Õppekava nõukogu koosolek kk nr 3-1/1 16.02.2017

Õppekava läbitöötamine ja parenduste sisseviimine

20.-28.03.2017	Peatükk 1.-5. Erivajaduse töögrupp
01.-03.03.2017	Peatükk 6.1, 7.4, 6.2 Mina ja keskkond töögrupp
06.-08.03.2017	Peatükk 6.3, 6.10, 7.5, 7.11 Liikumine töögrupp
09.-10.03.2017	Peatükk 6.7, 7.8 Matemaatika töögrupp
13.-15.03.2017	Peatükk 6.5, 6.6, 7.6, 7.7 Keel ka kõne töögrupp
16.-17.03.2017	Peatükk 6.8, 7.9 Kunsti töögrupp
20.-22.03.2017	Peatükk 7.1, 7.2 Üldoskuste töögrupp
27.-29.03.2017	Peatükk 6.4, 6.9, 7.3, 7.10 Muusika töögrupp

Uuendused õppekavas

kk. nr 3-1/1 16.02.2017

Meediakasvatus

Väärtuskasvatus „Roheline kool“

Mina ja keskkond- virtuaalsed, elektroonilised õppevahendid, nutiseadmed

Matemaatika- orienteerumine ruumis, robotika

Lisad:

Lisa 1 Erivajadusega lapse toetamine lasteaias

Lisa 2 Arenguvestluse ajakava

Lisa 3 Lapse arengu hindamise tabel

Lisa 4 Lastevanematega läbiviidud arenguvestluste kokkuvõte

Lisa 5 lapse koolivalmiduse kaart

Lisa 6 lapse individuaalsuse kaart

Õppekava täitmine

Õppekava täitmist kontrollib õppealajuhataja. Iga nädalaselt vaatab üle ja kinnitab rühma nädalaplaniid. Jooksvalt vaatab üle õppetegevuse kokkuvõtted. Kokkulepitud kava alusel ja pisteliselt jooksvalt hindab õppetegevusi, mille kohta teeb kokkuvõtted ja koostab analüüsi.

Õppeaastaalguses koostab iga rühma meeskond rühma tegevuskava ja õppe-aasta lõpus tegevuskava kokkuvõtte.

Õppekava ja päeviku täitmine kajastub keskkonnas eliis.ee, mis on lastevanematele nähtav ja kättesaadav 24h.

Õppekorraldus

Lasteaia õppekorraldus on selge ja arusaadav, turvaline ja loov. Õppemeetodite valikul lähtutakse lasteasutuse õppekava eesmärkidest.

Õppekorraldus võimaldab õpetajal olla meetodite valikul paindlik. Õppe- ja kasvatustegevuse kavandamisel arvestab pedagoog lapse arengu taset, vanust, sugu ning lapse huve. Õppe- ja kasvatustöö kavandamise perioodiks on üks nädal, kus kokkulepitud vormi alusel kirjas eesmärgid, temaatika, õppesisu ja –tegevused. Nädalakavade planeerimisel on aluseks lapsest lähtuvad eesmärgid (tulemused) ning temaatika lähtub õppe- ja kasvatustegevuse valdkonnast „Mina ja keskkond“.

Valdkondade eristamine on oluline vaid planeerimisel, tegevuste läbiviimisel need võimaluse korral ühendatakse; lõimitud tegevustes saavad osaleda ka muusika- ja liikumisõpetaja. Tegevused toimuvad nii väikestes gruppides kui ka kogu rühmaga koos. Õppe- ja kasvatustegevus seostatakse eelkõige kodukoha inimeste, looduse ja asutustega, õpitavaga tutvutakse (võimalikult palju) loomulikus keskkonnas. Korraldatakse õppekäike, jalutuskäike, ekskursioone, teatrite ja muuseumide külastusi, käiakse lähiümbruse tänavatel ja võimalusel lähiümbruse asutustes, et lasteaia

ja kodukoha lähiümbrust tundma õppida. Tegevuskoha valikul arvestatakse nii üldisi kui ka valdkondade õppe- ja kasvatustegevuse eesmäärke, valdkondade sisude ja tegevuste lõimimist, tegevusteks vajalikke vahendeid ning pedagoogide, personali ja lastevanemate kaasamist. Oluline on õppimine mängu kaudu, kasutakse ka Hea Alguse metoodika ja aktiivõppe elemente st., et sama materjaliga opereeritakse korduvalt erineval viisil, luues niimoodi seoseid elu ja teistes tegevustes õpituga. Oluline on, et lapsed on aktiivsed osalejad õpiprotsessis, mis aitab lapsel õpitut mõtestada ja seostada omandatud tegelikkusega.

Lasteaia kui õppiva organisatsiooni õppe ja kasvatustegevust analüüsitakse nii rühma tasandil (õpetaja eneseanalüüs ja õppeaasta analüüs) kui lasteaia tasandil (lasteaia õppeaasta analüüs), mis on osa sisehindamise protsessist. Sisekontrolli käigus vaadatakse üle 1 x kuus õppe-ja kasvatustegevuse päevikud, 1 x nädalas nädalakavad, vaadeldakse (pedagoogilise personali poolt) avatud tegevusi (selgub, kuidas õpetaja koolitustel omandatut ellu viib), mis toimuvad igas rühmas vähemalt 1 x aastas

Õppe ja kasvatustegevuse planeerimisel eesmärkidest lähtuti järgmisest:

- Sotsiaalsete oskuste arendamine (aktiivne ja arvestav, mänguoskused, reeglitest kinnipidamine).
- Eneseteenindamisega hakkama saamine (igapäevatoimingud, alusoskused, enda järelt koristamine, alustatu lõpetamine).
- Eetilise käitumise õpetamine (viisakusreeglid, käitumisreeglid).
- Õpioskuste arendamine (koolivalmidus, meeltega õppimine, eneseväljendus oskuse arendamine).
- Koostöö peredega (väärtushinnangud, koostegemine).
- Terviseõpetus (liikumine, toitumine, ohutus, liiklus, eripäradega arvestamine).
- Kehaline aktiivsus.
- Erinevate kultuuritraditsioonide väärtustamine.
- Projektiõpe „Kiusamisest vaba lasteaed“
- Programmõpe „Roheline kool“

Planeeritud eesmärkide teostamisel rakendati järgnevat:

- Mängud: õppemängud, näpumängud, liikumismängud- mängude õppimine, loovmängud, draamaõpe, lauamängud.
- Filmid : õppefilmid, multfilmid ((lasteaia 3D, arvuti), kinos).
- Katsed, uurimised, õuesõpe, avastusõpe, programmeerimine.
- Lastekirjandus: jutustused, luuletused, lasvastusmängud, kuuldemängud (arvuti, raadio), lasteteatrid, muinasjutud.
- Empaatiavõime arendamine, korrapidamine
- Positiivse tagasiside andmine lapsele, tunnustus, innustamine, premeerimine.
- Õppekäigud, ekskursioonid.
- Tähtpäevade tähistamine.
- Õppetegevuse lõimimine.
- Hommikuring.
- Soodsa keskkonna loomine (mängukeskused).

Õpetajate hinnangud rühma tegevuskava täitmisele

2016-2017 õa

Keskmine hinne tegevuskavade täitmisele on av=4 (väga hea).

3/12st st hindab tegevuskava täitmist suurepäraseks; 8 rühma 12st väga heaks; 2 heaks 12st ja üks 12-st rahuldavaks.

2015-2016 õa

Keskmine hinne tegevuskavade täitmisele on $av=4,6$ (suurepärase).

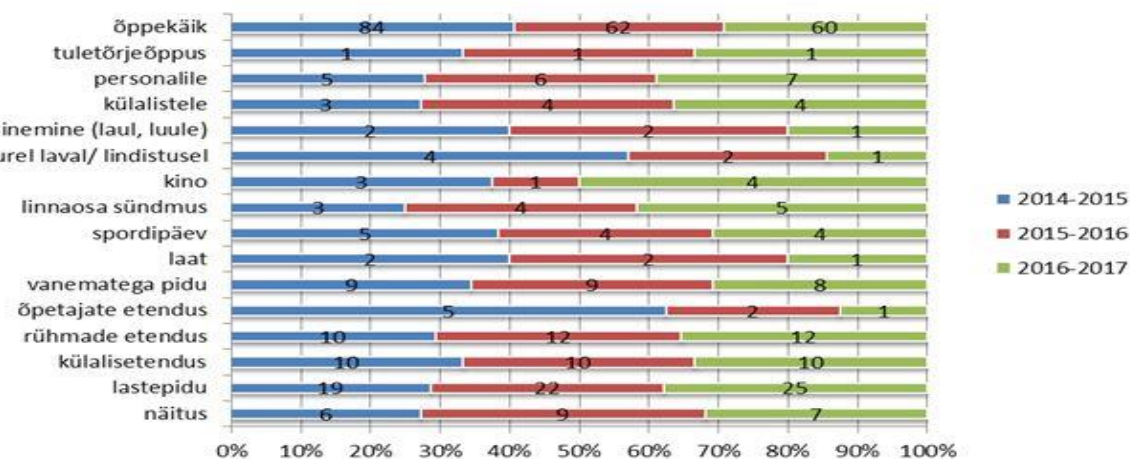
2/12st st hindab rühma tegevuskava täitmist suurepäraseks; 6/12st(pooled) väga heaks; 2/12st heaks ja 2/12-st rahuldavaks.

Õppetegevust toetavad tegevused

Igal aastal viivad rühmad läbi õppekäike, ekskursioone, perepidusid, lastepidusid, korraldavad näitusi, laatasid, spordipäevasid, laulu- ja luulepäevasid, külastavad etendusi, käivad kinos, esinevad suurel laval laulu ja näidendiga, osalevad tuletõrjeõppusel ja lastele mõeldud koolitustel.

2015-16 õa oli ülemajalisi lastele mõeldud tegevusi 171, kahel järgneval õppeaastal 151/152 tegevust. Lisaks iga rühma sisesed tegevused. Õppekäikudel aiast väljas käivad peamiselt aiarühmalapsed, sõimerühma lapsed reeglina lasteaia kaugemal ei käi, aga on paaril korral viimastel aastatel käinud. Õppekäikudel kannavad kõik lapsed ja saatjad turvaveste. Kõik saatjad õpetajad on läbinud lastesaatjakoolituse. Linnaekskursioonidele on kaasatud ka lapsevanemad, et oleks maksimaalselt tagatud laste järelevalve ja ohutus.

Igal aastal viivad aiarühmad läbi õuesõppepäeva koos lastevanematega. Sihtkoha valik otsustatakse lastevanemate koosolekul ja planeeritaks ühine sõit tellitud bussiga, linnaliinibussiga või läheb iga pere individuaalselt (autoga) kohale. Sel viisil on käidud looduses, väikeloomapargis, ratsutamas jms.



Õppekava täitmist toetava tegevusena külastab lasteaeda igal aastal kindla plaani alusel erinevad lasteteatrid. Teatrietenduste valikul on lähtutud lasteaia aasta tegevuskavast, sündmustekavast, traditsioonidest ja seosest lasteaia õppekavaga. Etendused on sõimelastele ja vähekindlustatud perede lastele tasuta. Teistele on etendused teatri hinnakirja alusel.

Teatrid, 3D kino	2014-2015	2015-2016	2016-2017
laste koguarv	1385+ sõimed	1518+ sõimed	1514+ sõimed
keskmiselt etendusel	138+ sõimed	151+ sõimed	151+ sõimed

Tugevused

Piisavalt palju ja mitmekesiselt sündmusi lastele.

Lastevanemate kaasamine õppetegevuste korraldamisel ja läbiviimisel $av>4$ (väga hea)

Lastevanemate rahulolu tugisüsteemide osas $av>4$ (väga hea)

Õppekava täitmise hinnang rühma personali poolt $av>4$ (väga hea)

Õppekava töörühmade sidus koostöö, õppekava arendamine ja sisu kaasajastamine.
e-lasteaia kasutamine ja lastevanemate kaasamine (lasteaed.eu; eliis.ee)

Parendusvaldkonnad

Töö andekate lastega.

Lastevanemate veelgi parem kaasamine õppe- ja kasvatustöö korraldamisel.

Lasteaia õueala täiustamine ümberkorraldamine (lastele põnevamaks).

Kõikide lastevanemate eliis.ee keskkonna kasutamisse kaasamine.

6. Sisehindamise aruande kooskõlastused

1. Õppenõukogu koosoleku protokoll nr 1-7/1 21.03.2018
2. Hoolekogu koosoleku protokoll nr 1-5/1 22. 03.2018
3. Pidaja kooskõlastus 9. 04.2018

Kaie Hein
Direktor
Tallinna Kristiine Lasteaed

(Allkirjastatud digitaalselt)