



# ВЕСТИ ПЫХЬЯ-ТАЛЛИННА

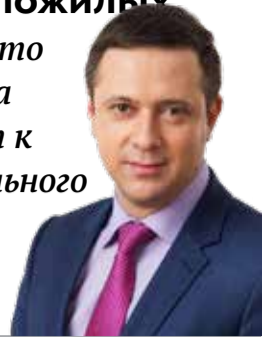
WWW.TALLINN.EE/POHJA

WWW.FACEBOOK.COM/PTALLINN

ТИРАЖ 30 000

И без исследований ясно, что население Пыхья-Таллинна увеличится, что приведет к росту числа детей дошкольного и школьного возраста.

Вадим Белобровцев,  
Вице-мэр Таллинна



ЯНВАРЬ 2019



## Раздача гранитной крошки

**Управа района Пыхья-Таллинна приняла решение дополнительно раздать всем желающим гранитный щебень.**

В ходе проведенной в ноябре и декабре кампании было заказано более 1000 25-килограммовых мешков, наполненных гранитным щебнем. Теперь район предлагает возможность заказать еще гранитного щебня – до двух мешков на один адрес.

При желании можно отправить заявление на эл. почту [ptv@tallinnlv.ee](mailto:ptv@tallinnlv.ee), указав адрес желающего, имя представителя недвижимости или товарищества и обязательно телефонный номер. Заявления принимаются до 24 января. Мешки доставляются на место в заранее оговоренное время с 27.01.2020 по 16.02.2020.

О недостатках в сфере благоустройства просим информировать муниципальное учреждение по короткому номеру 14410. ■



Железная дорога в Копли сохранилась, но для того, чтобы использовать ее для пассажирского сообщения, ее надо отремонтировать и достроить. Allar Viivik

## На поезде в Копли?

**«Население Пыхья-Таллинна в ближайшие годы значительно вырастет и город должен учитывать это обстоятельство при планировании системы общественного транспорта. На какой вид транспорта сделать ставку – должен показать анализ и основательные расчеты», - считает старейшина Пыхья-Таллинна Пеэтер Ярвелаид.**

Представьте, что вы захо-

дите в оранжевый поезд Elron на остановке Теллискиви и покупаете у проводника билет до остановки Меэрузе в Копли.

Через десяток лет это может стать реальностью, так как стратеги городского развития уже всерьез обсуждают возможность пассажирского железнодорожного сообщения с Копли. Эта альтернативная возможность быстрого сообщения между Копли и центром города содержится в об-

щей планировке Пыхья-Таллинна.

План запуска пассажирского поезда в Пыхья-Таллинне эксперты считают более чем реальным - тем более, что рельсы там уже есть. Надо только кое-что достроить – например виадук на перекрестке Копли-Ситси-Теэстузе и туннели в местах пересечения железной дороги с улицами Теэстузе и Пальяссааре.

По оценке специалистов из Департамента городского пла-

нирования, железнодорожную линию следовало бы проложить по маршруту порт Меэрузе в Копли – Коплиские линии – Пальяссааре – кварталы Крулли и Вольта – Теллискиви – Лиллекюла. Также речь идет о железнодорожном сообщении между Копли и Юлемисте и между Копли и Пяэскола, не исключен даже запуск линии Копли – Маарду.

«Пеалинн»/ВПТ, читайте также колонку старейшины на стр. 2 ■

## Собираем рождественские елки

**Управа Пыхья-Таллинна устанавливает контейнеры для сбора елок. С 3 января в Пыхья-Таллинне установлено 5 контейнеров, в которые можно отнести старые елки.**

Управа района отмечает, что в контейнеры не разрешено класть бытовые отходы, в том числе пакеты для транспортировки елок и украшения. Также елки нельзя бросать рядом с контейнерами. Места нахождения пунктов сбора елок в Пыхья-Таллинне:

1. Ворота Коплиского кладбищенского парка со стороны улицы Копли (1 контейнер)
  2. Парковочная площадка автобусов рядом с культурным центром «Сальме» на углу улиц Сальме/Калеви (1 контейнер)
  3. За автобусной остановкой «Эрика» на ул. Теэстузе (1 контейнер)
  4. Возле магазина Selver на ул. Сыле, 51 (2 контейнера)
- В указанных местах контейнеры для сбора были установлены 3 января и останут-



Управа напоминает, что в контейнеры нельзя класть полиэтилен и елочные украшения.

ся там до 23 января. Кампания по сбору завершится огненным шоу и разжиганием костра из елок 25 января на территории между Летной га-

ванью и кварталом Ноблесснер (Весилленуки, 12), где состоится праздничное открытие года Металлической крсы. ■

## Новые заместители старейшины

**С нового года заместителем старейшины Пыхья-Таллинна назначен Рональд Росс, который будет заниматься вопросами городского хозяйства, а и.о. заместителя старейшины по культуре, молодежной работе и социальной опеке назначен Стен Светляков.**



Рональд Росс работал главным специалистом управы Пыхья-Таллинна на протяжении 3 лет, до этого он работал в частном секторе. Он имеет степень бакалавра социальных наук.



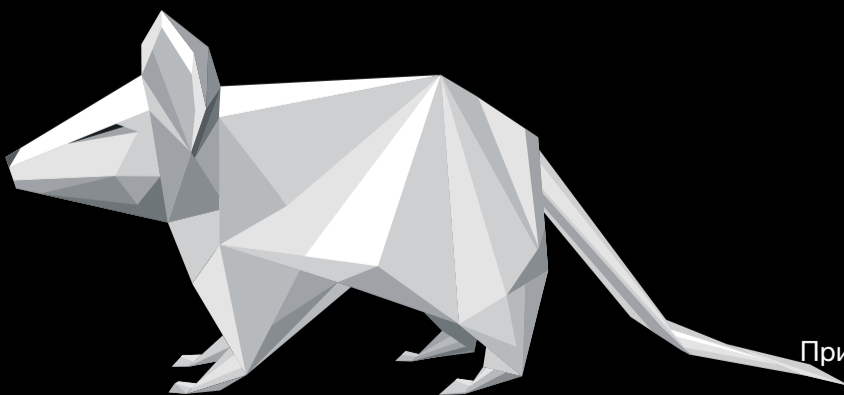
Стен Светляков работает в управе Пыхья-Таллинна с 2011 года, а с января 2018 года он на протяжении семи месяцев выполнял роль директора таллиннского центра культуры Salme. Он окончил Таллиннский университет и в настоящее время получает степень магистра в области управления культурой в Тартуском университете.

Бывший заместитель старейшины части города Юлианна Юрченко перешла на работу в канцелярию Рийгикогу. ■

Põhja-Tallinna  
Valitsus

## Встречаем год металлической крысы

Территория между Ноблесснери и Лётной гаванью (Весилленуки, 12)  
25.01 в 17.00



## МЕСТО СБОРА ЁЛОК

03.01.2020 -  
23.01.2020

Запрещено: бытовой мусор/целлофан

При заполнении контейнера сообщить:  
Sten Svetljakov (5549393,  
[sten.svetljakov@tallinnlv.ee](mailto:sten.svetljakov@tallinnlv.ee).)

■ КОЛОНКА СТАРЕЙШИНЫ

## Мечта о свободном от шума Пыхья-Таллинне

**Пеэтер Ярвелаид,**  
старейшина  
Пыхья-Таллинна



**В новогоднюю ночь управа Пыхья-Таллинна вместо традиционного фейерверка организовала бесшумное лазерное шоу. Объясню вкратце, почему мы это сделали.**

Во время празднования Нового года Спасательный департамент получил в три раза больше вызовов, чем обычно. Один несчастный случай произошел и в районе Пыхья-Таллинн, когда небрежно запущенная ракета чуть не подожгла строительные леса, установленные вокруг центра культуры «Сальме». Мы должны спросить себя, можно ли изменить отношение общества к фейерверкам и как это сделать?

Мы в Пыхья-Таллинне положили этому начало и в сотрудничестве с частным сектором организовали лазерное и световое шоу, которое публика приняла даже лучше, чем ожидалось. По оценкам, на бесшумный фейерверк в Пыхья-Таллинне пришло более 500 человек. Это показывает, что люди хотят видеть перемены в этой сфере, а декабрь и Новый год не должны сопровождаться фейерверками, которые ставят под угрозу человеческие жизни, имущество и травмируют животных.

Я, со своей стороны, также сделал предложение ввести для частных лиц налог на фейерверки и запретить продажу пиротехники в торговых центрах. Если на глаза не будут попадаться яркие упаковки с пиротехникой и прочими подобными товарами, то, возможно, вместе с уменьшением доступности пропадет и желание шуметь.

Идея собрать людей у моря в последний час уходящего года была также связана с желанием, чтобы мы как приморские жители получили возможность в этот момент обратить мечтательные взгляды к морю и прислушаться к звукам природы.

Говоря о мечтах, стоит упомянуть недавнюю дискуссию в управе Пыхья-Таллинна, где специалисты Департамента городского планирования Таллинна представили членам совета Пыхья-Таллинна состояние общей планировки Пыхья-Таллинна.

Нет сомнений, что Пыхья-Таллинн находится на пороге перемен. Если мы посмотрим только на приморскую зону Пыхья-Таллинна (это самая длинная береговая линия в Таллинне, где расположено большинство портов), то через десятилетие мы сможем и в Пыхья-Таллинне говорить о настоящем морском променаде с хорошим доступом к маленьким песчаным пляжам, где могли бы купаться местные дети. От Горхолла по километру культуры можно отправиться в Батарейный квартал, а оттуда – в гавань гидросамолетов и район Ноблесснер.

### Трамвай или поезд?

Я уверен, что в будущем можно будет на трамвае добраться до причала Катарийна. Также говорилось о трамвайных путях на улице Сыле и в районе Пельгуранна. Это очень реалистичная идея – запустить быстрый, удобный и тихий электропоезд, который свяжет застраиваемые территории полуострова Копли с центром города и районом Юлемисте. Причем большая часть нужной инфраструктуры уже имеется!

Наиболее важными дорогами, связанными с новыми районами застройки, являются, например, новая сеть улиц в районах застройки портов Пальяссааре и Хундипеа, а также сеть улиц, поддерживающая бизнес-квартал Паавли. Также не остались без внимания многоуровневые перекрестки – в случае с Ситсимияэ речь идет даже о железнодорожном виадуке.

Говоря о будущем, понятно, что мы не можем тормозить развитие городов. Таллинн – это наша столица, и появление новых районов застройки, джентрификация и начало использования бывших прибрежных промышленных площадей являются естественными процессами. Однако развитие должно происходить поэтапно. Реализация каждого этапа новой застройки должна быть связана с развитием общественных услуг и изменением пропорций видов транспорта. ■

# Центр «Сальме» обновится

**Михель Кюбар,**  
директор центра культуры  
Salme.



**Каждый связанный с культурой человек знает, что такое центр культуры Salme и какова его роль в истории культуры Таллинна. Но со временем эта роль уменьшилась, и здание устарело с точки зрения как содержания, так и структуры.**

Современные художники-постановщики ожидали от здания гораздо большего, чем оно могло предложить, и местное сообщество также рассматривало здание в центре Kalamaja в качестве места, где можно пойти на концерт или насладиться шоу пару раз в год. Исторический Salme способен на большее, и поэтому мы начали сотрудничество с местными самоуправлениями в 2019 году.

Текущая частичная реконструкция культурного центра – это название, которое может ввести в заблуждение. К осени Salme будет частично отремонтирован, но, учитывая объем строительства, это очень масштабная и сложная по содержанию работа.

Текущие работы включают в себя весь третий этаж и крышу. Однако граница строи-

тельной площадки включает в себя и другие этажи здания, строительство ведется во всех его частях. Мест, где отсутствует строительная пыль, практически нет. На данный момент мы можем подтвердить, что ремонтные работы, начатые в конце октября 2019 года, были выполнены в соответствии с графиком и что к осени строительные работы должны быть в значительной степени заменены культурной работой.

В то время как строительный проект Nordlin Ehitus в настоящее время находится в процессе перехода от стадии сноса к строительству, в ближайшие недели Infragate OÜ начнет проектирование легендарного кафе Leelo. Да, Salme получит обратно свое легендарное кафе Leelo.

Мы продолжаем реализовывать планы, заложенные в 2019 году, они не изменились – временно переедет Linnateater, на третьем этаже будут построены два высокотехнологичных блэк-бокса, будет построен еще один гардероб, технические возможности театрального зала будут улучшены, улучшатся и условия для кружков по интересам. Также мы создадим видение будущего с новым уставом, целями и командой.

Многих может удивить, что таллиннский центр культуры Salme больше не находится только в Каламая, с 2019 года Salme будет управляться Коплиским народным домом, находящимся по адресу Копли 93, который начнет свой первый культурный сезон спустя несколько десятков лет. В исторически построенном для культурного и физическое воспитания здании найдется дом для всего нового в театре, музыке и искусстве. На основании преискуранта, вступившего в силу в начале 2020 года, все интересующиеся могут найти место для проведения различных мероприятий. Это здание, которое нуждается в капитальном ремонте, и поэтому мы в сотрудничестве с различными сторонами начали привлекать

средства из фондов Европейского Союза. В настоящее время реализуются два проекта, один из которых Centrinno (150 000 евро) уже получил одобрение финансирования, а другой – UIA (Urban Innovative Actions, 6,2 миллиона евро), который включает в себя реновацию здания, про эту часть мы получим ответ летом этого года. Centrinno – это проект, который объединяет 26 различных партнеров со всей Европы. Дом нового творчества (Uue Loomingu Maja – ULM), объединяющий различные культурные формы, которым руководят Анатолий Тафицюк и Лооре Мартма, внес большой вклад в разработку и написание проектов для Коплиского народного дома.

Развитие учреждений культуры как центра Salme, так и Копли, обусловлено целью предложить как можно большее культурное разнообразие как жителям Пыхья-Таллинна, так и гостям из более далеких краев. Природа двух зданий различна и многогранна, при создании индивидуального облика обоих зданий также создается дополнительная ценность культурному ландшафту и расширяются возможности для культурной деятельности. ■

## Пыхья-Таллинн ждут вызовы в сфере образования

**Вадим Белобровцев,**  
Вице-мэр Таллинна



**В Таллинне в целом в ближайшие годы придется изрядно поломать голову по поводу инвестиций в наши образовательные учреждения.**

В дополнение к тому факту, что многие существующие здания (особенно детские сады) нуждаются в серьезной модернизации, чтобы обеспечить детей современными и ориентированными на будущее условиями обучения и развития, мы также должны учитывать изменения, которые произошли и будут происходить в результате других влиятельных факторов в системе образования. Прежде всего нам нужно взглянуть на проблемы, связанные с миграцией населения.

Мы знаем, что трудно прогнозировать демографические изменения (естественный прирост, миграция населения), а также перемещение людей, однако там, где появляются новые жилые районы, тенденция роста населения ясна.

Исследование, проведенное по заказу Таллиннского департамента образования, показывает печальный факт,

что по сравнению с сегодняшним днем к 2040 году в столице будет до 40% меньше детей в детском саду и до 30% меньше детей в начальной школе.

Прогноз для Пыхья-Таллинна на ближайшие годы, конечно, немного отличается: число детей в детских садах в районе будет увеличиваться в ближайшие несколько лет, но примерно в 2023/2024 учебном году должно последовать уже нисходящая тенденция.

Среди детей школьного возраста результат другой: ожидается, что число учащихся основной школы в районе будет расти даже до 2030 года, но за этим последует значительное падение: к 2040 году число учащихся основной школы будет примерно на 20% меньше.

Для исправления этой ситуации может быть предпринят ряд различных мер. Благодаря активному развитию жилищного строительства в Пыхья-Таллинне и без исследований становится очевидным, что в ближайшие годы население района должно увеличиться, что приведет к росту числа детей дошкольного и школьного возраста.

Поскольку город заключил соглашения с застройщиками новых жилых районов, согласен которым застройщик обязуется при реализации пла-

нировок Пыхья-Таллинна Пальяссааре, Ситсимияэ, Вольта и Крулли построить детские сады с 6-8 группами, то ожидается, что в районе города будет создано около 500-600 дополнительных мест в детских садах. При согласии попечительских советов дополнительные решения в части использования помещений может дать временное увеличение количества детей в группах (в настоящее время в детских садах Пыхья-Таллинна в среднем 18,5 ребенка на группу, меньше только в Мустамяэ – 18; площадь на одного ребенка больше, чем в среднем по городу, или чуть более 10 м<sup>2</sup>).

Проблему в ближайшие годы можно облегчить и уже знакомыми временными решениями, т. е. модулями. В ситуации, когда число детей в детском саду демонстрирует явную тенденцию к снижению, инвестирование в новые постоянные учреждения не очень разумно.

Однако для решения проблемы доступности школьных мест в ближайшие десятилетия Пыхья-Таллинну, скорее всего, понадобится новое школьное здание. Но и здесь можно подойти к проблеме более творчески.

В освобождающихся помещениях детских садов, находящихся поблизости от школ,

можно было бы, например, разместить начальные классы, что могло бы частично решить проблему растущей нехватки мест в основных школах.

Самой большой проблемой в ближайшие годы в Таллинне будет продолжающийся рост числа учащихся гимназий. Это касается прежде всего района Кесклинн, где, по прогнозам, к 2025 году число гимназистов должно удвоиться. Определенное облегчение городу принесут строящиеся государственные гимназии (одна из них строится по плану именно в Пыхья-Таллинне), что добавит 2000 дополнительных гимназических мест.

Тем не менее они не могут решить проблему целиком в Кесклинне, как и в Пыхья-Таллинне. Вероятно, городу нужно построить дополнительно 1-2 новых здания муниципальных школ, которые в конечном итоге станут долгосрочным решением для обоих районов.

Таким образом, проблем как в Пыхья-Таллинне, так и в других местах города в ближайшие годы будет достаточно, но мы к ним готовы и знаем, как с ними адекватно справиться, чтобы ни один ребенок района не остался без места в детском саду или в школе. ■

## Пакеты помощи для пенсионеров

Управа Пыхья-Таллинна вновь призывает к участию в благотворительном проекте, в рамках которого одиноким пожилым людям будут доставлены пакеты помощи, содержащие различные необходимые в хозяйстве товары.

Пакеты помощи комплектуют добровольцы района и затем доставляют их нуждающимся в помощи пожилым людям. Всего в этом году одиноким пенсионерам планируется передать более 1300 пакетов помощи.

Поскольку объем работы велик, управа Пыхья-Таллинна призывает к участию в благотворительном проекте всех желающих. Приглашаются как школьники (при наличии согласия родителей), так и совершеннолетние помощники! Работа будет проходить уже в следующие выходные, 18 и 19 января. Пакеты помо-



В январе прошлого года волонтеры Пыхья-Таллинна доставили одиноким пожилым людям более тысячи пакетов помощи, приобретенных районной управой и содержащих нужные хозяйственные товары. Илья Матусихис

щи комплектуются в помещениях Молодежного центра Пыхья-Таллинна, а затем доставляются на дом одиноким пенсионерам.

Пакеты помощи можно отнести пожилым людям в удобное для себя время в течение дня. Для того, чтобы принять

участие в качестве добровольца в благотворительной кампании, необходимо сообщить о своем желании по электронной почте [tatjana.ojamaa@tallinnlv.ee](mailto:tatjana.ojamaa@tallinnlv.ee) или по телефону 645 7005.

Пыхья-Таллиннский проект пакетов помощи в этом

году осуществляется уже в четвертый раз.

Районная управа надеется, что пакеты помощи, содержащие хозяйственные принадлежности, помогут пожилым людям сэкономить немного денег, чтобы потом потратить их по своему желанию. ■

## Киноклуб для пожилых продолжает работу

Популярный киноклуб для пожилых людей продолжает свою деятельность. Бесплатные киносеансы, на которые приглашаются пожилые люди из Пыхья-Таллинна, Кристийне и Кесклинна, будут продолжены в кинотеатре Apollo в Центре Solaris уже в январе и продлятся до марта.

Киносеансы проводятся два раза в месяц по вторникам. Пожилые люди, желающие вступить в киноклуб, могут прийти в центр Solaris за 15 минут до начала сеанса или связаться с управой Пыхья-Таллинна по телефону 645 7000.



Александр Гужов

Программа киноклуба:

• 21.01 в 12:00 Кошки (2019, Англия)

Жанр: Комедия, драма. Фильм на английском языке с

эстонскими и русскими субтитрами

• 4.02 в 12 часов Le Mans '66 (2019, США)

Жанр: Драма, биография.

Фильм на английском языке с эстонскими и русскими субтитрами

• 18.02 в 12:00 Одесса (2019, Россия)

Жанр: Драма. Фильм на русском языке с эстонскими субтитрами

• 03.03 в 12:00 Зима (2019, Эстония)

Жанр: Комедия, драма, мелодрама. Фильм на эстонском языке с русскими субтитрами

• 17.03 в 12:00 «Лев Яшин: Вратарь мечты» (2019, Россия)

Жанр: Драма, биография, спорт. Фильм на русском языке с эстонскими субтитрами ■

## Лазерное шоу вместо фейерверков

Пыхья-Таллинн встретил Новый год без грохота. В сотрудничестве со звуко-, свето- и видеофирмой Eventech, Saku Priitahlike Pritsimehed и портовым городком Ноблесснер в акватории яхтенного порта Ноблесснер была создана водяная стена, на которую проецировалось большое лазерное и световое шоу в сопровождении музыки.

Это решение по сравнению с обычным фейерверком было гораздо более экологичным, не представляло опасности и не беспокоило взрывами людей и животных.

«Количество пришедших на площадь людей четко показало, что они ищут альтернативные решения для встречи Нового года.

Я рад, что Пыхья-Таллинн сделал это возможным. В



Пыхья-Таллинне вечером накануне Нового года произошло несколько происшествий, связанных с пиротех-

никой, в том числе одно возгорание в Каламая. Думаю, предложенное в этом году решение несомненно нуждается

в совершенствовании, но начало положено», – сказал старейшина Пыхья-Таллинна Пеэтер Ярвелаид. ■

### ■ КУДА ПОЙТИ?

Управа Пыхья-Таллинна, ул. Нийне, 2

• 25.01 в 17.00 открытие года Металлической крысы на территории между Летной гаванью и кварталом Ноблесснер (Весиленнуки, 12). Костер из елок, огненное шоу.

• 2.02 благодарственный молебен в честь 100-летия Тартуского мира в церкви Каламая (Калью, 1), с музыкальной концертной программой выступит Хелин-Мари Ардер.

Центр искусств Kai, ул. Пеэтри, 12, [www.kai.center](http://www.kai.center)

• 19.01 с 11.00 до 15.00 кинозал для детей.

• 21.01 в 19.00 фильм «Малыш Джо» (Австрия, Великобритания, Германия, 2019).

• 26.01 с 11.00 до 15.00 кинозал для детей.

• 27.01 в 19.00 фильм «Бесмертный» (Россия, 2019) и беседа с продюсером фильма Рихо Вястриком.

• 28.01 в 19.00 фильм «Червоная дама» (Дания, Швеция, 2019).

• 26.01 – 26.04.2019 с 12.00 до 20.00 выставка норвежской художницы Анны Сенстад «Радикальный свет», открыта со вторника по воскресенье.

Билет в кино 5€/3€. Билет на выставку 8€/5€. Каждый вторник посещение выставки 5€ для всех.

Музей Каламая, тел. 5309 9772, [www.linnamuuseum.ee/kalamaja/](http://www.linnamuuseum.ee/kalamaja/)

• Открыт до 27.01 с 6.00 до 23.00. Выставка «Каламая в детском соусе» в пешеходном туннеле Балтийского вокзала – коллажи из творческих работ, присланных в музей в рамках проекта привлечения детей. Художник Кярт Хенносте.

Библиотека Каламая, ул. Коцебу, 9, тел. 683 0970

• 8.01 с 17.00 до 17.30 творческий кружок для детей 3-7 лет (на эстонском языке). Необходима предварительная регистрация [kalamaja@tln.lib.ee](mailto:kalamaja@tln.lib.ee).

• 04.01 в 11:00 утренние занятия для малышей (на эстонском языке). Ждем 2-5-летних детей вместе с родителями. В первую субботу каждого месяца.

• 9.01 с 17.30 до 18.30 мастерская рисования зентангл (на эстонском и русском языках). Зентангл – это медитативная практика.

В мастерской на бумаге размером 8,9 x 8,9 см создается произведение искусства с использованием повторяющихся узоров. Участие в мастерской бесплатное! Необходима предварительная регистрация: [jekaterina.aida@gmail.com](mailto:jekaterina.aida@gmail.com).

• 15.01 с 17.00 до 17.30 творческий кружок для детей 3-7 лет (на эстонском языке). Необходима предварительная регистрация [kalamaja@tln.lib.ee](mailto:kalamaja@tln.lib.ee).

• 22.01 с 17.00 до 17.30 творче-

ский кружок для детей 3-7 лет (на эстонском языке). Необходима предварительная регистрация [kalamaja@tln.lib.ee](mailto:kalamaja@tln.lib.ee).

• 29.01 с 17.00 до 17.30 творческий кружок для детей 3-7 лет (на эстонском языке). Необходима предварительная регистрация [kalamaja@tln.lib.ee](mailto:kalamaja@tln.lib.ee).

Приход Пеэтели, ул. Преззи, 5, [www.peeteli.com/kogudus/](http://www.peeteli.com/kogudus/)

• 15.01 в 18.00 молитва Тээз, за ней следует урок Библии.

• 19.01 в 11.00 богослужение с причастием.

• 26.01 в 11.00 богослужение с причастием.

Народный дом Пельгулинна, ул. Теллискиви, 56, тел.: 673 3965, 533 033 90, [www.pelgulinn56.ee](http://www.pelgulinn56.ee)

• 14.01 в 10.00 креативный танец и игра для малышей ОТКРЫТЫЙ УРОК! Ждем детей (3-6 лет) на бесплатный пробный урок.

• 17.01 в 15.00 чайный вечер для пожилых общества Пельгулинна, контактный тел. 533 033 90

• 6.01 каждый вторник в 11.00 тренировка танца живота для начинающих.

• 6.01 каждую среду в 11.30 цигун (китайская гимнастика).

• 7.01 каждый вторник в 17.50 шиндо.

• 7.01 каждую субботу в 9.30 шиндо.

Пыхья-Таллиннский молодежный центр, ул. Копли, 98, тел.: 653 1447, [www.ptnk.ee](http://www.ptnk.ee)

• Каждый понедельник с 16.00 до 17.00 занятие по интересам «Тренировочный клуб».

• Каждый вторник с 17.00 до 19.30 занятие по интересам «Производственная мастерская»

• Каждую среду с 14.00 до 19.30 мастер-классы «Виртуальная реальность».

• Каждую среду с 16.00 до 18.00 занятие по интересам «Тематические пакеты «Фотография»».

• Каждый четверг с 18.00 до 19.30 занятие по интересам «Комната искусства».

• Каждый четверг с 14.00 до 19.30 проектная деятельность «Музыкальный клуб».

• С понедельника по пятницу с 14:00 до 20:00 занятие по интересам «Легенды игр».

• 6.01 с 17.00 до 19.00 мероприятие «Вечер турецкой культуры».

• 7.01 с 18.00 до 19.30 мероприятие «Турнирный вечер WildEst».

• 22.01 с 16.00 до 18.00 благотворительное мероприятие «Создание игрушек для животных в приюте».

• 27.01 с 14.00 до 20.00 мероприятие «День без интернета».

• 7.01 с 18.00 до 19.30 мероприятие «Бильярдный турнир».

\*1.01-31.01

# ALLAHINDLUS СКИДКИ

KUNI  
ДО -70%



## ■ КУДА ПОЙТИ?

- Таллиннский баптистский приход Калью, ул. Калью, 1, www.kalju.ee
  - Каждое воскресенье в 11:00 богослужение, воскресная школа, кафе.
  - 18.01 в 18.00 мероприятие Jazzvesper.
  - 2.02 в 18.00 благодарственный молебен в честь 100-летия Тартуского мира в церкви Каламая (Калью, 1), с музыкальной концертной программой выступит Хелин-Мари Ардер.
- Teoteater, Вана-Каламая, 9а, тел.: 56607047, www.teoteater.ee**
- 7.01 в 19.00 спектакль «Узник Второй авеню».
  - 9.01 в 19.00 спектакль «Про-

клятый остров».

- 10.01 в 19:00 спектакль «Я-то что».
- 14.10 в 19.00 спектакль «Узник Второй авеню».
- 16.01 в 19.00 спектакль «Погребальный костер».
- 18.01 в 19.00 спектакль «Про-клятый остров».
- 19.01 в 12.00 спектакль «Дым-ды-дымм».
- 20.01 в 19:00 спектакль «Я-то что».
- 21.01 в 19.00 спектакль «Погребальный костер».
- 23.01 в 19.00 спектакль «Свидетельство о браке».
- 24.01 в 19.00 спектакль «Пей-заж чувств».
- 28.01 в 19.00 спектакль «Свидетельство о браке».

**РАСПИСАНИЕ БОГОСЛУЖЕНИЙ В ХРАМЕ СВ. НИКОЛАЯ В КОПЛИ (УЛ. ТРЕЙАЛИ, 6)**

**По субботам** начало богослужения в 17.00

**По воскресеньям** начало литургии в 9.30

**18 января, суббота 8.30** – Литургия. Великое освящение воды. **17.00** всенощное бдение под праздник Богоявления

**19 января, воскресенье 9.30** – Праздник Богоявления. Литургия, Великое освящение воды.

**24 января, пятница 17.00** – Ве-

чернее богослужение

**25 января, суббота 8.30** – Литургия. Св. Татианы

**26 января, воскресенье 17.00** – Вечернее богослужение

**27 января, понедельник 8.30** – Литургия. Св. равноапостольной Нины

Возможны богослужения по вечерам среды и Литургии по четвергам, уточнить можно по телефону настоятеля.

**TALLINNA KÜTTELADU**  
БРИКЕТ, ГРАНУЛЫ, ТОРФ, УГОЛЬ, ДРОВА ДЛЯ КАМИНА И ДРЕВЕСНЫЕ ОБРЕЗКИ  
Бесплатный транспорт и хорошие цены!  
Тел 660 0190, 513 6999  
Пярнуское шоссе 139Е/7, Таллинн  
www.kutteladu.ee

**СПОРТХОЛЛ КРИСТИЙНЕ**  
(ул. Форелли, 12) предлагает работу **уборщице** с полной или частичной занятостью. Подходит пенсионеру. Тел 50 41 944

**ПРАЧЕЧНАЯ СЫЛЕ**  
• Стирка, сушка и глажка белья  
• Химчистка ковров и ковровых покрытий  
• Продажа древесного брикета

**Пн–Пт 10.00–18.00, Сб–Вс закрыто**  
(в нерабочее время по договоренности)  
**Сыле 86 / Копли 69А, Таллинн**  
Недорогая и удобная услуга курьера – заберем грязное белье и вернем его чистым и поглаженным! Контакт +372 5838 2337  
www.pesuspets.ee

**Ветеринарная клиника Сыле**  
Диагностика и лечение домашних животных, лечение кроликов и мелких грызунов, оказание скорой помощи питомцам, корм для домашних животных  
Тел 660 4004, 5866 4004  
Сыле 86/Копли 69А

**Gaasiexpert OÜ**  
► Продажа, установка, обслуживание и ремонт газового оборудования  
► Контроль и устранение утечек газа в квартирах и подъездах  
► Проектирование газовых систем  
► Магазин газового оборудования

Punane 6 601 2888  
info@gaasiexpert.ee

**Пиратский корабль на Штромку**

**Детские площадки пляжного парка Штромки были капитально обновлены, игровой и тренировочный инвентарь был заменен на шести игровых площадках.**

В результате реконструкции был создан ряд новых аттракционов, в том числе «Пиратский корабль». Поскольку это пляжный парк, большая часть нового игрового инвентаря тематически связана с морем. Из старых аттракционов остались лишь единицы.

На игровых площадках старый песок заменили новым просеянным песком, под которым уложили геотекстиль. В наиболее часто используе-



Александр Гужов

мых зонах добавили также резиновое покрытие. Новинкой является отдельная игровая зона, созданная для детей с особыми потребностями.

Возле игровых площадок установлены мусорные баки для раздельного сбора мусора, чтобы и дети привыкли к экологически дружелюбному

поведению. Проект составило предприятие Järve & Tuulik OÜ, работы осуществляет KeskkonAtix OÜ по заказу Таллиннского департамента окружающей среды и коммунального хозяйства.

Договорная стоимость строительных работ – 340 000 евро. ■

## ■ УПРАВА ПЫХЬЯ-ТАЛЛИННА СООБЩАЕТ:

**ОБНАРОДОВАНИЕ ДЕТАЛЬНОЙ ПЛАНИРОВКИ НЕДВИЖИМОСТИ ПО АДРЕСУ УЛ. РИЙГИМАА, 104, И ПРИЛЕЖАЮЩЕЙ ТЕРРИТОРИИ**

Городская управа Пыхья-Таллинна и Департамент городского планирования Таллинна обнародуют в период с 29.01 по 12.02.2020 принятую на основании распоряжения Таллиннской городской управы № 1560-к от 2.12.2019 детальную планировку, составленную в отношении земельного участка площадью в 3,11 га находящейся в районах Хааберсти и Пыхья-Таллинн недвижимости по адресу ул. Рийгимаа, 104, и прилегающей территории, работа № 17015 акционерного общества K-Projekt.

Детальная планировка составлена с целью сформировать из недвижимости по адресу ул. Рийгимаа, 104, и Палдиски мнт., 74а, три участка земли, целевым назначением которых является жилищная и коммерческая застройка, два участка земли с целевым назначением жилищной застройки, один участок земли общего пользования или для транспортного пользования и один участок земли общего пользования, а также определить право на строительство двух жилых домов с коммерческими помещениями высотой до 4 надземных этажей и одного жилого дома с коммерческими помещениями высотой до 3 надземных этажей и подстанции, и определить условия использования участков.

С материалами детальной планировки можно ознакомиться в вышеуказанный период времени по рабочим дням в инфозале на I этаже управы Пыхья-Таллинна по адресу ул. Нийне, 2, и в бюро обслуживания Таллиннской городской управы в инфозале на I этаже (стол № 5) по адресу площадь Вабадузе, 7.

С детальной планировкой можно также ознакомиться в электронном виде в Регистре планировок Таллинна по адресу <https://tpr.tallinn.ee>.

**ОБНАРОДОВАНИЕ ЧЕРТЕЖЕЙ ЭСКИЗНОГО ПРОЕКТА СТРОИТЕЛЬСТВА УЛИЦЫ ВАНА-КАЛАМАЯ**

21 января 2019 года Таллиннский департамент окружающей среды и коммунального хозяйства подписал договор подряда с K-Projekt AS на составление проекта строительства улицы Вана-Каламая, основанный на победившей в проведенном ранее конкурсе идей работе «KASVULAVA» (автор KAVAKAVA OÜ, 2018).

Целью проекта является создание современного и удобного для людей уличного пространства и увеличение доли ежедневного движения на велосипеде и пешком за счет повышения безопасности, привлекательности и комфорта передвижения. Увеличение доли немоторизованного транспорта уменьшит пробки в центре города, что приведет к улучшению жилой среды. Другие важные цели включают открытие города морю, сопутствующее изменению способа передвижения стимулирование микропредприниматель-

ства в данном районе, объединение общины путем создания главной улицы микрорайона, возможность улучшить сообщение между Каламая и центром города для жителей и гостей, создав четкую велосипедную дорожку, ведущую от Старого города к району ценной деревянной застройки, морю и Летной гавани (от улицы Нунне до улицы Каларанна).

Проект «Реконструкция улицы Вана-Каламая» финансируется Европейским фондом регионального развития из средств программы «Устойчивое развитие городских территорий».

Во время проектных работ необходимо достичь конструктивно подходящих решений для дорожного решения, озеленения, освещения и технических сетей.

В связи с этим для достижения поставленной цели будут подготовлены проекты строительства, перемещения и реконструкции уличных покрытий, а также всех инженерных сетей (уличное освещение, коммуникации, тепловые сети, электрооборудование, водопровод, канализация, водосточные трубы и т. д.).

На данный момент под руководством K-Projekt были завершены чертежи эскизного проекта строительства улицы Вана-Каламая. Прежде чем приступить к подготовке основного проекта, разработанное решение будет обнародовано на домашней странице Пыхья-Таллинна [tallinn.ee/pohja](http://tallinn.ee/pohja) в период с 15.01.2020 по 28.01.2020, а с бумажными чертежами можно будет ознакомиться в помещении управы Пыхья-Таллинна по адресу ул. Нийне, 2.

Все замечания и комментарии могут быть представлены в письменной форме на месте или по электронной почте ([pohja@tallinniv.ee](mailto:pohja@tallinniv.ee)) до 28.01.2020.

**ОБНАРОДОВАНИЕ ДЕТАЛЬНОЙ ПЛАНИРОВКИ НЕДВИЖИМОСТИ ПО АДРЕСУ УЛ. ХЕЙНА, 6А**

Управа Пыхья-Таллинна и Департамент городского планирования Таллинна обнародовали в период с 25.11 по 09.12.2019 принятую на основании распоряжения Таллиннской городской управы № 1365-к от 23.10.2019 детальную планировку, составленную в отношении земельного участка площадью в 0,05 га находящейся в районе Пыхья-Таллинн недвижимости по адресу ул. Хейна, 6а, работа № 11/2013 паевого товарищества R-KONSULT.

Представленные во время публичной демонстрации детальной планировки возражения и предложения были зарегистрированы в Регистре планировок Таллинна по адресу <https://tpr.tallinn.ee>.

Публичное обсуждение результатов публичной демонстрации детальной планировки недвижимости по адресу ул. Хейна, 6а, состоится 23.01.2020 в 16.00 в зале на II этаже здания управы Пыхья-Таллинна по адресу ул. Нийне, 2. Информация по телефону 645 7003.

**ШВЕЙНЫЕ МАШИНКИ ПРОДАЖА И РЕМОНТ**  
ул. Техника, 24 | Пн.-Пт. 10-17 Сб. 10-14

**В ПРОДАЖЕ НОВЫЕ И Б/У ШВЕЙНЫЕ МАШИНКИ С ГАРАНТИЕЙ!**

**ПРИНОСИТЕ СВОЮ СТАРУЮ ШВЕЙНУЮ МАШИНКУ И ПОЛУЧИТЕ НОВУЮ СО СКИДКОЙ!**

**ТАКЖЕ ОБСЛУЖИВАНИЕ И РЕМОНТ ШВЕЙНЫХ МАШИН**

50 10 743 [www.omblusmasinad.ee](http://www.omblusmasinad.ee)



**30 января в 18.00 в актовом зале Эхтеской гимназии** (ул. Эхте, 9) состоится литературный вечер, посвященный поэту-песеннику Булату Шалвовичу Окуджаве.

Приглашаем всех желающих!

## ■ ОБЪЯВЛЕНИЯ

Все в одном месте! Дрова, топливные гранулы, услуги трубочиста. Хорошие цены! Тел 600 0136, 520 0093, Piu24.ee

Куплю значки и медали периода ЭССР, особенно интересуют значки эстонских предприятий и значки выпускников школ. Тел 602 0906 или 501 1628, Тим

Продаю колотые дрова длиной 30–60 см. Доставка на дом. Тел 522 7345, marek406@gmail.com

Профессиональный вальщик осуществляет вырубку опасных деревьев и веток. В работе использую подъемник и спецтехнику. Ликвидирую пни и вывозу ветки. Оценка общего состояния деревьев и консультация бесплатно. Тел 513 3458

Строительство домов, ремонт квартир, обустройство чердаков. Тел 5307 2076, info@viiimistlusehitus.ee

Фирма OÜ Estest PR купит лесные угодья и сельскохозяйственные участки земли. Тел 504 5215, 514 5215

Шахматный клуб «Кадриорг» проводит набор в группы по шахматам для детей в возрасте от 5 до 8 лет в центре «Лири» (ул. Казра, 21а). Количество мест ограничено! Дополнительная информация: тел 55994495, jezovroman@gmail.com

Продаются качественные, хорошо упакованные дрова (30–60 см) и древесные обрезки в сетках начиная с 2,20€ за сетку. Цены с доставкой. Тел 5620 8210

Куплю гараж в Таллинне. Может нуждаться в приведении в порядок. Все предложения приветствуются. Тел 5787 8287

Куплю ненужные вам автомобили. В том числе аварийные, с поломками, незарегистрированные, старые. Быстрое оформление и сделка на месте. Предложения: seisevauto@gmail.com или 56188671.

Дерматологи в Таллинне без очереди и направлений. Доктор Загнин, доктор Аарне. Прием 50€ – тел 669 0806, www.vita.ee

Ремонт ванных комнат, установка бойлеров и розеток. Все электро- и сантехнические работы. Устранение закупорки. Тел 58508713

Куплю значки и медали, старые открытки и фотографии, печатные издания, документы и прочие предметы, связанные с историей Эстонии для коллекции. Тел 6020906 и 5011628, Тим

Энергичная и образованная, имеющая опыт в разных сферах мать-одиночка ищет подработку. Могу представить рекомендации и CV. Если вашей семье нужна помощь (уборка 1 раз в неделю, по субботам; няня 1 раз в неделю (вечером и ночью)), то смело обращайтесь: eestiuk@gmail.com.

**HANSAKUTE.EE**  
Цены недорогие!  
Брикет 150 eur/alus  
Гранулы 195 eur/alus

Доставка бесплатно  
Тел +372 55503348  
info@hansakute.ee  
[www.hansakute.ee](http://www.hansakute.ee)

ARSENAL  
PÕHJA-TALLINNA KESKUS

# БРЕНДОВЫЕ АУТЛЕТЫ ПЫХЬЯ - ТАЛЛИННА

## 7 АУТЛЕТОВ И 70 БРЕНДОВ

ЗИМНИЕ  
СКИДКИ  
до  
**-70%**

Dezigual®

ESPRIT

GUESS

YEAR

VAGABOND

DIDRIKSONS 1913  
GEORGETOWN SWEDEN

UGG  
australia

CALVIN KLEIN

KARL  
KARL LAGERFELD

KENDALL + KYLIE

Wrangler

A | X  
ARMANI EXCHANGE

GLAMOROUS

LACOSTE

TOMMY HILFIGER

**ARSENALKESKUS.EE** ➔

📍 Erika 14, Tallinn 🕒 ПН-СБ 10-20, ВС 10-19