

## **ARENKUKAVA 2018 – 2022**



**TALLINN**

## SISUKORD

I OLUKORRA KIRJELDUS	3
II VISIOON, MISSIOON, PÕHIVÄÄRTUSED	5
III SWOT – ANALÜÜS	6
IV ÜLEVAADE 2014-2017 AASTA ARENGUKAVA TÄITMISEST	8
V ARENDUSE VALDKONNAD JA PÕHISUUNAD	13
1. Juhtimine ja eestvedamine	13
2. Personalijuhtimine	14
3. Koostöö huvigruppidega	14
4. Ressursside juhtimine	14
5. Õppe-ja kasvatustöö	14
V TEGEVUSKAVA 2018-2022 aastaks	15
1. Valdkondade tegevuskavad	15

## **I OLUKORRA KIRJELDUS**

### **Ülevaade Mustamäe Laste Loomingu Maja huvihariduse korraldusest ja hetkeseisust**

Asukoht: Vilde tee 54, Tallinn 13416.

Mustamäe Laste Loomingu Maja alustas tööd 01.novembril 1984.a.

Õppetöö huvikoolis toimub eesti ja vene keeles.

Huvikool asub üldtüüpi lasteasutuses, mis on ehitatud 1967 aastal.

Hoone kubatuur on 11 394m<sup>3</sup>, pind 3 798m<sup>2</sup>, maa-ala suurus 0,98 m<sup>2</sup>.

Mustamäe Laste Loomingu Maja on munitsipaalhuvikool. Huviharidust omandatakse Mustamäe Laste Loomingu Majas kinnitatud õppekava (ainekavade ) alusel, valdkondadeks on tehnika, sport, üldkultuur- muusika, kunst, tants, arendus- ja loovusringid.

Huvikoolil pidajaks on Tallinna Haridusamet. Huvihariduse korraldust reguleerib alates 01.septembrist 2007 Huvikooli seadus. Mustamäe Laste Loomingu Maja on registreeritud Rahandusministeeriumi poolt riigi- ja kohaliku omavalitsuse asutuste riiklikus registris ning Haridus- ja Teadusministeeriumi ministri kk nr 279 29.02.2008 registreeriti huvikool Eesti Hariduse Infosüsteemis. Huvikoolil on oma registreerimise kood, nimega pitsat ja oma sümbolika (lipp, hümn, logo, maskott, rinnamärk).

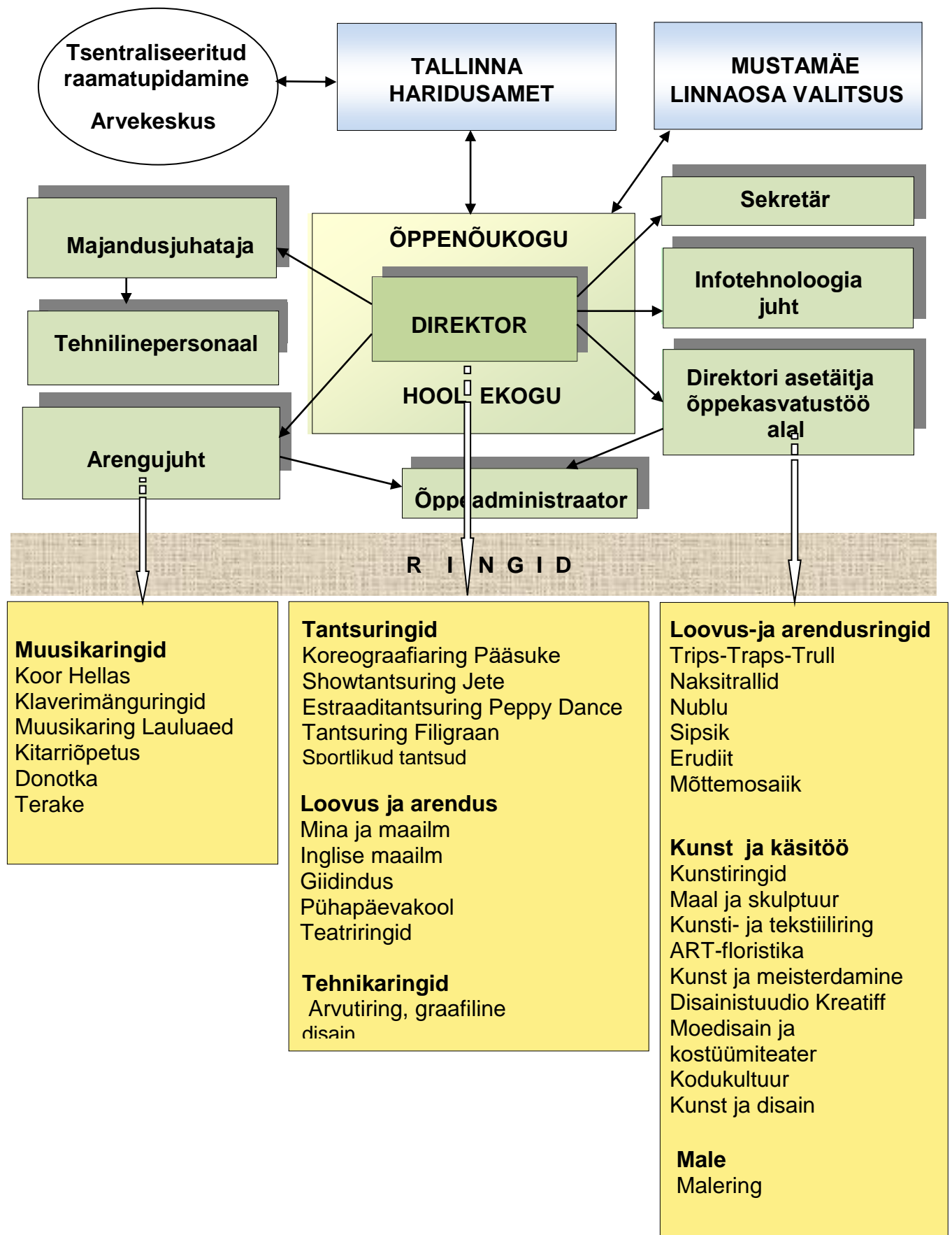
Põhiprotsessiks Mustamäe Laste Loomingu Majas on toetada lapse arengut lähtudes kokku lepitud missioonist - õpetame, aitame, hoolime, kõik muud tegevused toetavad seda.

2017/2018 õ.-a. töötab huvikoolis 89 rühma, keskmine õpilaste arv 1030 õpilast, käesoleval aastal näitab õpilaste arv taas tõusu.

Huvikooli tegevuspiirkond on Tallinna linn. Ringitöös osalevad õpilased kõikidest Tallinna linnaosadest ja ka väljastpoolt Tallinna (24 vallaga on sõlmitud lepingud Tallinna Haridusameti poolt, mis annab õpilastele võimaluse osaleda MLLM õppetöös).

Sooline koosseis on stabiilne, tüdrukute osakaal on suurem. Tulevikus planeeritakse avada rohkem huviringe poistele.

## MUSTAMÄE LASTE LOOMINGU MAJA STRUKTUUR



### **Pedagoogiline personal**

Käesoleval ajal töötab MLLM-s 41 pedagoogi:

Pedagoogilise personali haridus:

- keskeri 2
- kõrgharidus 39

## **II VISIOON, MISSIOON, PÕHIVÄÄRTUSED**

### **VISIOON**

- Süsteemne ja traditsioonidega huviharidus on avatud, loominguiline ja innovaatiline
- Hea õpetamise tase hoitud: õpetame südamega mõtlema, üksmeelselt tegutsema

### **MISSIOON**

#### **ÕPETAME, AVASTAME, AITAME, HOOLIME**

- Mustamäe Laste Loomingu Maja missioon on anda teadmisi ja oskusi ning vilumusi elus toimetulekuks Tallinna linna halduspiirkonna 4-19 aastastele lastele
- Avastada ja arendada õpilase loomevõimeid, kultuuritraditsioonide alusel edendada kultuurielu, säilitada kultuuripärandit
- Aidata kujundada õpilastes käitumis- ja väärtusnorme
- Hoolida õpilaste ja töötajate tervisest, heaolust, edust

### **PÕHIVÄÄRTUSED**

- Õppimine - teadmiste, individuaalse arengu, loova mõtlemise väärtustamine
- Isiksus - õiglus, tähelepanelikkus, objektiivsus, toetamine, mõistmine
- Koostöövalmidus – avatus, kompromissivalmidus, usaldusväarsus
- Kaasaegsus- uuenduste vastuvõtlikkus
- Enesekriitilisus - oma eksimuste tunnistamine ja parandamine
- Sõbralikkus ja sallivus

### III SWOT – ANALÜÜS

Arengukava koostamisel 2018-2022 aastateks osalesid kõik huvikooli töötajad töögruppides. Hetkeseisu kaardistamisel kasutati SWOT analüüsi, kus toodi välja huvikooli trendid hetkeseisus, toodi välja nii positiivsed kui ka negatiivsed ilmingud, analüüsiti 2008-2012 a. arengukava täitmist, muudatusi ja täiendusi.

SWOT – analüüs toob välja MLLM

- tugevad küljed, millele toetudes saab tulevikku planeerida;
- nõrgad küljed, mille parandamiseks tuleb eesmärgid püstitada;
- võimalused, mida peaks püüdma ära kasutada;
- ohud, mida tuleks vältida;

<b>Tugevad küljed</b>	<b>Nõrgad küljed</b>
<p><b><u>Õpilased ja õpetajad</u></b></p> <ul style="list-style-type: none"> <li>• Individuaalne lähenemine igale õpilasele, õppetöö lähtub lapsest.</li> <li>• Õpilaste algatuste toetamine ja aktiivne osalemine üritustel</li> <li>• Õpilaste huvide mitmekesisus ja head saavutused konkurssidel, võistlustel (muusika, kunst, tants, sõnakunst)</li> <li>• Heaks tavaks on sõbralik suhtumine kaaslastesse, viisakus ja abivalmidus</li> <li>• Vabalt valitav huviala</li> <li>• Konkursita vastuvõtt</li> <li>• Orienteeritus uute meetodite rakendamisele (MÕK), kasvav erialadevaheline koostöö</li> <li>• Väljakujunenud traditsioonid,</li> <li>• MLLM õpetajad on kõik oma ala kõrgtaseme spetsialistid</li> <li>• Õppekava on paindlik</li> <li>• Oma maja ja oma territoorium</li> <li>• Aktiivne osalemine välisüritustel</li> <li>• Õpetajate oma koostatud õppematerjalid</li> <li>• Õpetajate aktiivsus õpilaste juhendamisel konkurssidel, näitustel osalemiseks</li> <li>• Eesti rahvuskultuuri säilitamine ja arendamine</li> <li>• Traditsioonide säilitamine</li> <li>• Püsiv kaader</li> <li>• Mitteformaalne ja formaalne huviharidus on lõimunud (MÕK)</li> <li>• Toetatakse õpilaste sotsiaalsete oskuste kujunemist</li> <li>• Linnalaagrid ja terviselaagrid</li> </ul>	<p><b><u>Õpilased ja õpetajad</u></b></p> <ul style="list-style-type: none"> <li>• Vähene poiste kaasamine huviringidesse</li> <li>• Mõnede õpilaste ebastabiilne püsivus ja väljalangevus keset õppeaastat</li> <li>• LTT (loodus-, täppisteaduste ja tehnoloogia) valdkonna ringide vähesus</li> <li>• Täiendkoolitusteks vahendite vähesus</li> <li>• Meesõpetajate vähesus</li> <li>• Mõnede õpetajate vähene aktiivsus</li> <li>• Noorte õpetajate vähene osakaal</li> <li>• Samalaadsete ringide paljusus, mis tekitab ringidevahelist konkurentsi</li> </ul>

<p><b><u>Struktuur ja juhtimine</u></b></p> <ul style="list-style-type: none"> <li>• Arengukava protsess on juhitud, avatud muutustele</li> <li>• E-kool</li> <li>• Välja töötatud huvikooli statuudid ja korrad</li> <li>• Huviringide valik on suur, MLLM-s tegutsevad ainulaadsed huviringid, mis puuduvad teistes huvikoolides</li> <li>• Huvikool on avatud uutele ideedele</li> <li>• Huvikooli traditsioonide säilitamine, huvikool omab oma sümboolikat</li> <li>• Otsustustesse kaasatud kogu personal (läbi arenguveestluste ja pednõukogude)</li> <li>• Tänapäeva nõuetele vastav koduleht</li> <li>• Huvikooli tegevuse reklaam meedias</li> <li>• Demingi ratas (PDCA ring) ehk pideva parendamise tsükkel</li> <li>• Korrastatud õueala</li> </ul> <p><b><u>Ressursid</u></b></p> <ul style="list-style-type: none"> <li>• Ressursside otstarbekas kasutamine</li> <li>• MLLM hoone läheb renoveerimisele</li> </ul>	<p><b><u>Struktuur ja juhtimine</u></b></p> <ul style="list-style-type: none"> <li>• Probleemid õpetundide asendamisel</li> <li>• Mõnedel ringidel puudub range vanusepiir</li> </ul> <p><b><u>Ressursid</u></b></p> <ul style="list-style-type: none"> <li>• Maja vajab uuendamist (kapitaalremonti)</li> <li>• Lagunenud piirdeaia mõju LLM mainele</li> <li>• Tehnosüsteemid on vanad ja ei vasta tänapäeva nõuetele</li> </ul>
<p><b><u>Võimalused</u></b></p>	<p><b><u>Ohud</u></b></p>
<p><b><u>Õpilased ja õpetajad</u></b></p> <ul style="list-style-type: none"> <li>• LTT valdkonna edasiarendamine</li> <li>• Projekti „Kooliaed „ algatamine</li> <li>• HEV õpilaste kaasamine huviringidesse</li> <li>• Vastavalt vajadustele, võimalustele, huvidele võimalus avada uusi ringe, kaasata huviringidesse rohkem poisse</li> <li>• Tagada võimalused annete arendamiseks, eneseteostuseks</li> <li>• Õpilaste tunnustamissüsteemi arendamine</li> <li>• Edasiarendada koostööd koolide ja lasteaedadega</li> <li>• Kogupäevakooli rakendamine</li> <li>• Uute koostööpartnerite otsimine</li> <li>• Suurendada ringi tegevuse</li> </ul>	<p><b><u>Õpilased ja õpetajad</u></b></p> <ul style="list-style-type: none"> <li>• Sündivuse languse süvenemine</li> <li>• Õpilaste väljalangemine huviringidest</li> <li>• Konkurents – tasuta samasuunaliste ringide avamine koolide juures</li> <li>• Lastevanemate tööpuudus</li> <li>• Õpetajate (sh ka noorte õpetajate) defitsiidi süvenemine</li> <li>• Võimalus korraldada vabariiklikke ja ülelinnalisi ühisüritusi õpilastele ainult projektirahade olemasolul</li> <li>• Sotsiaalprobleemide kandumine huvikooli tegevusse</li> </ul>

<p>väljundeid – kontserdid, konkursid, näitused jne.</p> <ul style="list-style-type: none"> <li>• Mitmekesistada ringidevahelist koostööd</li> <li>• Tähtsustada õpetajate suhtlemiskultuuri</li> </ul> <p><b><u>Struktuur ja juhtimine</u></b></p> <ul style="list-style-type: none"> <li>• Meeskonnatöö oskuste arendamine</li> <li>• Sisehindamise tulemuste põhjal parendustegevuste rakendamine</li> </ul> <p><b><u>Ressursid</u></b></p> <ul style="list-style-type: none"> <li>• Huvikooli eelarvevahendite ratsionaalne kasutamine</li> <li>• Investeeringute taotlemine ja ratsionaalne kasutamine</li> <li>• Rahaliste toetuste ja sponsori otsimine</li> <li>• Projektitoetused</li> <li>• Toetus koostööpartnerite poolt</li> </ul>	<p><b><u>Struktuur ja juhtimine</u></b></p> <ul style="list-style-type: none"> <li>• Motivatsiooni vähenemine õpetajatel ja õpilastel</li> </ul> <p><b><u>Ressursid</u></b></p> <ul style="list-style-type: none"> <li>• Finantseerimise piirangud</li> <li>• Majanduslik ebastabiilsus</li> <li>• Maja asukoht keset sisekvartali</li> </ul>
---	---

Sisehindamise tulemusena järeldused :

- Poiste kaasamiseks huvitegevusse ja huvide äratamiseks muretseda tehnikaringidele kaasaegsed tööpingid ja tehnikavahendid.
- Suurendada LTT valdkonna ringide arvu (loodusringid, tehnikaringid, mudelism jt)
- Õpilaste väljalangevus on paljuski tingitud õpilase edasijõudmisest koolis, koolis muudatustest tunniplaanis, õpilase elukoha muudatustest, perede välismaale siirdumisest.
- Projekti „Kooliaed“ rakendamiseks tuleb leida vahendeid (projektid, toetused, investeeringud)
- Õpilasarvutuste korraldamiseks jätkata projektipõhiselt rahastamisvõimaluste leidmist, vähendada ürituste korraldamiseks vahendeid, leida sponsoreid.
- Liituda projektiga „Kogupäevakool“

#### **IV ÜLEVAADE 2014-2017 AASTA ARENGUKAVA TÄITMISEST**

Arengukavas olid määratletud Mustamäe Laste Loomingu Maja põhieesmärgid ja ülesanded ning välja toodud peamised teed nende saavutamiseks. Kord õppeaastas analüüsiti arengukava täitmist, analüüsitud valdkondade parendamist vajavaid aspekte, vajadusel viidi sisse muudatused. MLLM-i tegevuse aluseks on loodud toimiv sisehindamise süsteem. Igal õppeaastal viidi läbi arenguveestlused ja rahuloluküsitlused kogu personaliga, lastevanematega ja õpilastega. Kogu personal osales swot – analüüsi läbiviimisel, sellest lähtuvalt saime ülevaate hetkeolukorrast, parendamist ja arendamist vajavatest aspektidest, arvestasime ka lastevanemate ja õpilaste ettepanekuid.



### **Juhtimine ja eestvedamine**

- Huvikoolis on välja töötatud dokumentatsioon ühistest reeglitest ja kordadest siseelu korraldamiseks ning normeerimiseks.
- Juhtkond täiendab end ja on vastavalt võimalustele suunanud personali tasuta täiendkoolitustele, kasutatud on võimalust majasisesteks koolitusteks ja kogemuste vahetamiseks.
- MLLM-s on loodud ainesektsioonid
- Huvikoolis analüüsitakse pidevalt õppeaasta eesmärkide täitmist, millest tulenevalt saab planeerida edasised tegevused.
- Juhtimis- ja arendussüsteemi on kaasatud ka pedagoogid.
- Direktori nõupidamised toimuvad regulaarselt vähemalt üks kord kuus.

Parendusvaldkonnad:

- Meeskonnatöö laiendamine projektipõhiste tegevuste korraldamiseks.
- MLLM sisehindamise ja enesehindamise süsteemi täiendamine.
- Pedagoogide koolituse toetamine läbi enesetäienduse.

### **Personalijuhtimine**

**Toetada individuaalsust, häid mõtteid, unistusi, saavutada kvaliteetse personali olemasolu**

Huvikoolis on püsiv ja loominguiline kvalifitseeritud pedagoogiline personal ja püsiv ning sõbralik tehniline personal. Huvikooli personal on kaasatud kõikidesse arengut toetavatesse otsustusprotsessidesse. Välja on töötatud ja pidevalt täiendatakse personali tunnustamise kord, rinnamärgi statuut, uute töötajate tööle vastuvõtmise kord, toimiv mentorlus, riskianalüüsi korraldamine jne.

Personalijuhtimine hõlmab endas kõike seda, mis on seotud huvikooli kõikide töötajatega. Huvikoolis on arenemisvõimeline ja kvalifitseeritud pedagoogiline personal. Personali planeerimisel arvestatakse töötajate vastavust kvalifikatsiooninõuetele, isiksuse omadusi ning valmidust meeskonnatöök.

- Huvikoolis on välja töötatud personalipoliitika.
- Huvikoolis on toimiv töötajate tunnustamissüsteem.
- Huvikoolis toimuvad iga-aastased arenguestlused töötajatega.
- Pedagoogilistel nõupidamistel toimub täiendkoolituste tulemuslikkuse hindamine, info edastamine kaastöötajatele.
- Vaba aja tervislik ja sportlik-kultuuriline sisustamine.

Parendusvaldkonnad:

- Personali täiendkoolitusteks eelarvevahendite leidmine - käesoleval ajal täiendkoolitused alarahastatud. Tasuta koolituste iga võimaluse kasutamine, sisekoolituste korraldamine.

### **Koostöö huvigruppidega**

Head partnerlussuhted on loodud Tallinna huvikoolidega – nemad võtavad osa MLLM poolt korraldatud üritustest ja MLLM õpilased osalevad teiste huvikoolide poolt korraldatud üritustel

MLLM strateegia koostöö läbiviimiseks erinevate huvigruppidega on planeeritud arengukavas ja õppeaasta tegevusplaanis. Juhtkond kaasab aktiivselt huvigruppe MLLM töö planeerimisse ja parendustegevusse - väärtustab töötajate algatusi, kaasab personali ja hoolekogu eelarve koostamise protsessi, leppides kokku prioriteete.

Mustamäe Laste Loomingu Maja olulisemad huvigrupid on:

1. Õpilased ja nende lastevanemad
2. MLLM õpetajad
3. MLLM tehniline personal
4. hoolekogu

Mustamäe Laste Loomingu Maja olulisemad partnerid on:

1. Tallinna Haridusamet
2. Mustamäe Linnaosa Valitsus
3. Teised huvikoolid
4. Teised Tallinna ülhariduslikud koolid ja lasteaiad
5. Teised ühiskondlikud organisatsioonid (Punase Risti Tallinna Selts, Kaitselii, Eesti Politsei jne)

Oluliste huvigruppidega suhtlemise eesmärgid:

- Tagada võrdsed võimalused kõigile soovijaile.
- Luua süsteemsed, traditsioonilised, pikaajalised koolidevahelised partnerlussuhted.
- Tagada tõhus infovahetus ja tagasiside MLLM eesmärkide saavutamiseks. Selleks:

Head suhted on loodud teiste huvikoolidega, koolidega, lasteaedadega, Tallinna linna asutustega:

- Koostöölepingud on sõlmitud järgmiste õppeasutustega: Lasnamäe Põhikool, Lasteaed Kiikhobu, Lasteaed Delfiin, Saksa Gümnaasium, Tehnika Gümnaasium, Mustamäe Reaalkool, Mustamäe Humanitaargümnaasium, Sillamäe Laste Loomingu Keskus „Ulei“, Kohtla Järve Koolinoorte Loomemaja, Narva Loomingumaja.
- planeeritud ühisüritused, külalisesinemised, nõupidamised, konverentsid, seminarid, vastastikune info jagamine, projektid, koolitusprogrammid
- interneti kodulehekülje pidev arendamine, trükiste süsteemne arendamine, ringide reklaamide täiendamine.

MLLM-s tegutseb aktiivne hoolekogu, hoolekogusse kuuluvad Mustamäe linnaosa esindaja, lastevanemate esindaja, õpetajate esindaja, õpilaste esindaja. Iga õppeaasta algul planeeritakse hoolekogu koosolekud (vähemalt 4 korda aastas). Hoolekogu esindajad (esinev või hoolekogu liikmed) võtavad osa kõikidest üritustest, annavad tagasisidet. Hoolekogu kinnitab arengukava, aitab raskemate küsimuste lahendamisel, MLLM eelarve ja preemia kooskõlastatakse hoolekoguga.

Mustamäe Laste Loomingu Maja osaleb nii linna ja riigi poolt korraldatud näitustel ja üritustel.

Mustamäe Laste Loomingu Maja on algatanud ja juhtinud mitmeid projekte:

- I Adventi üritused (koostöö Mustamäe LOV-ga).

## *Mustamäe Laste Loomingu Maja arengukava 2018-2022*

- Perepäevad (koostöö Tallinna Haridusameti ja Mustamäe LOV-ga).
- Koolivaheaja sisustamise projektid ( linnalaagrid, terviselaager, ).
- Ülelinnaline konkurss-festival „Laula mu laulu...“.
- Ülelinnaline konkurss-festival „Igal ühel oma pill“
- Ülelinnaline spordiüritus „Mudilaste jõulupoks“
- Eesti Vabariigi aastapäevale pühendatud üritused ( kontserdid , näitused, kontserdid Sotsiaalkeskuses) .
- Ülelinnaline konkurss-festival „Ei ole suuremaid ega väiksemaid riike...““.

Head partnerlussuhted on loodud Tallinna huvikoolidega – nemad võtavad osa meie poolt korraldatud üritustest ja meie osaleme nende poolt korraldatud üritustel (nt võtame osa traditsioonilisest teabe- ja tegudepäevast „Turvaline kooliaasta“ Stroomi puhkealal, mis on korraldatud Tallinna Kopli Noortemaja poolt).

Meie töid ja tegemisi oleme kajastanud pidevalt meedias – Linnalehes, Mustamäe Leht (pidev); televisioonis (Baltimaade Kanal 1) , ETV –s ja Vikerraadios, Raadio 4.

Tunnustame ka oma vanemaid. MLLM-s on saanud heaks tavaks 2 korda aastas tänada vanemaid, kes on MLLM aidanud nii nõu kui jõuga.

MLLM-s toimuvad:

- lastevanemate koosolekud
- lahtised tunnid
- ühisüritused
- lastevanemate esindaja on hoolekogu liige
- ekskursioonid koos lastega
- laste kontserdid ja näitused
- MLLM tunnustab rinnamärgi omistamisega parimaid lastevanemaid

Infovahetus huvigruppide vahel on süsteemne. Kõik informatsioon MLLM tegevuse kohta (muutused tunniplaanis, kontserdid, õppenõukogud, üritused, töökoosolekud jne) edastatakse lastevanematele ka elektroonilisel läbi e-koolit.. Tundidest vabal ajal on võimalik kasutada arvuteid ja interneti nii arvutiklassis kui ka õppeklassides ja sekretäri kabinetis.. Lastevanemad on kaasatud otsustusprotsessidesse – regulaarsete küsitluste kaudu, hoolekogu koosseisus on lastevanemate esindaja. Koostöö hindamine – peamine hindamisviis on õpilaste, lastevanemate ja õpetajate rahulolu-uuringud, lähtudes rahulolu-uuringute tulemustest seatakse järgmise õppeaasta eesmärgid. Koostööd partneritega ja hoolekoguga hinnatakse vestluste käigus, tehtud ettepanekuid ja märkusi võetakse arvesse järgmise õppeaasta eesmärkide püstitamisel.

Üks kord aastas viiakse MLLM-s läbi töökeskkonna riskianalüüs kõigi personali liikmete hulgas ohutegurite ilmnemisel. Riskianalüüsi käigus selgitatakse välja töökeskkonnas esinevad ohutegurid, nende poolt tekitatavad riskid, ohustatud töötajad ning hinnatakse riskide taset. Riskianalüüsi tulemuste põhjal koostatakse tegevuskava riskide ohjamiseks.

Huvikooli tööd toetab toimiv hoolekogu. Huvikooli hoolekogu on osalenud huvikooli eelarve, tööplaanide, arengukava koostamisel. Hoolekogu liikmed osalevad kõigil huvikooli pidulikel üritustel. Abistavat ja nõuandvat osa etendavad huvikooli tegevuses Tallinna Linnavalitsus, Mustamäe Linnaosa Valitsus ja Tallinna Haridusamet.

Mustamäe Laste Loomingu Majas vaatleme lastevanemaid peamise huvigrupina. Lastevanemate huvi on alati märgatav lahtistes tundides ja/või üritustel osalemisel, mida

## *Mustamäe Laste Loomingu Maja arengukava 2018-2022*

korraldavad kõik õpetajad kaks korda õppeaastas. Osaletakse ja tuntakse suurt huvi laste kontsertide, näituste ja ühisürituste vastu. Koos vanematega tegutsetakse lahtistes tundides, perepäevadel, kontsertidel, maleturniiridel. Kontserdid vanematele toimuvad alati jõulude ajal, kevadel õppeaasta lõpetamisel ja kindlasti maikuu lõpus toimulaval perepäeval. Välja on töötatud lastevanemate tunnustamise süsteem (tänu kiri, rinnamärk, kiitus).

Koolidevahelised partnerlussuhted on pikaajalised, süsteemsed ja traditsioonidega.

Püsiv ja tihe side on loodud koostööpartneritega, kes on huvikoolile väga olulised partnerid - Mustamäe koolid ja lasteaiad, Tallinna koolid ja Lasnamäe Lastekeskus, Tallinna huvikoolid. Koostöö koolidega toimub ühtse partnerluslepingu alusel, kus on ette nähtud ühised tegevused kultuuri, spordi, tervise ja muudes valdkondades.

### Koostöö ja partnerlus

- Ühistevestusesse on haaratud Tallinna huvikoolid, Tallinna koolid ja lasteaiad, Kullo Lastegalerii, Lõuna politseijaoskond, Eesti Punase Risti Tallinna Selts, Lilleküla Päästekomando, Tallinna Sotsiaal-ja Tervishoiuamet jne.

Parendusvaldkonnad:

- Koostöö tõhustamine erinevate huvigruppide vahel.
- Koostöölepingute sõlmimine üldhariduskoolidega koostöö edendamiseks õppija vajadusi arvestades

### Ressursside juhtimine

Huvikooli iga-aastaseid eelarvevahendeid kasutatakse mõistlikult, lisavahendeid hangitakse erinevate projektide kaudu. Eelarve täitmist jälgitakse ja analüüsitakse pidevalt direktsiooni- ja pedagoogilistel nõupidamistel, otsitakse võimalusi kulude kokkuhoiuks. Huvikoolis mõeldakse keskkonناسäästlikkusele, keskkonnaalaseid tegevusi korraldatakse kogu kooliga, õppekavasse on võetud taaskasutus, looduslik materjal. Arvutite ja projektoritega on varustatud lisaks arvutiklassile kõik klassid, kuid arvutid vajavad juba järkjärgulist uuendamist. Õpetajatel on võimalus kasutada tahvelarvuteid.

Huvikooli turvalisuse on taganud valvesignalisatsiooni ja valvekaamerate olemasolu, samuti tuletõrjesignalisatsioon ja riskianalüüs.

### Ruumid ja maa-ala

- Õppetöökseks vajalikud ruumid on remonditud, ruume kasutatakse täiskoormusega vastavalt ruumide jaotuse plaanile.
- Õueala on renoveeritud, on loodud spordiväljak.
- Elektrisüsteem maja II korpuses vajab vahetamist.
- Ruumid on sisustatud vastavalt vajadustele, igas klassis on arvuti, projektor.
- IT- vahendite uuendamiseks arvutiklassis (15 arvutiprogrammi) vahendid piiratud.

Parendusvaldkonnad:

- Piirdeaia korrastamine.
- Maja kapitalremont
- Projekti „Kooliaed2 algatamine.
- Investeeringutest vahendite taotlemise jätkamine.
- Projektirahade jätkuv kaasamine huvikooli majandustegevuse paremaks muutmisel.

### **Õppe-kasvatustöö**

Mustamäe Laste Loomingu Maja õppetöö toimub õppekava alusel, ringide ainekavad on registreeritud EHISE süsteemis ja kinnitatud Haridus- teadusministeeriumi poolt.

Õppekava on avatud edasiarendamiseks ja muudatusteks.

Õppekavas luuakse tingimused iga õpilase arengu toetamiseks, kaasatakse ka lapsevanem ja õpilane õpilase arengut puudutavatesse küsimustesse.

- Tähtsustatud on iga õpilase õpihuvi toetamine ja hoidmine.
- Kõigile õpilastele on kehtestatud üldised nõuded, mida varieeritakse vastavalt õpilase võimekusele, huvile ja vajadustele.
- Lõimumine (eesti ja vene emakeelega õpilased koos)..
- Tugevnenud on koostöö huvigruppidega.

Parendusvaldkonnad:

- Jätkata ainetevahelist integreerimist igapäevases õppetöös ja ühistes tunnivälistes tegevustes.
- Suurendada LTT valdkonna ringide arvu
- Rakendada kogupäevakooli metoodika .

## **IV ARENDUSE VALDKONNAD JA PÕHISUUNAD**

### **1. Juhtimine ja eestvedamine:**

- Jätakuvalt huvikooli professionaalse ja kvalifitseeritud kasuteguri arendamine ning kättesaadavuse võimaldamine.
- Edu saavutamine läbi meeskonnatöö.
- Enesehindamise ja sisehindamissüsteemi selgitamine huvikooli igal tasandil, pidev analüüs.
- Huvikooli taseme tõstmine läbi saavutuste.

### **2. Personalijuhtimine:**

- Meeskonnatöö oskuste ja eneseanalüüsi oskuste arendamine – huvikoolisestest koolitustest, ümarlaudade korraldamine.
- Koostöövalmiduse motiveerimine.
- Personali täiendkoolitusteks võimaluste leidmine.
- Õpetajate arenguestluste tulemustest lähtuvalt konkreetsete arenguvajaduste täitmine.
- Personali kaasamine otsustusprotsessidesse.

### **3. Koostöö huvigruppidega:**

- Koostöölepingute sõlmimine üldhariduskoolidega
- Kodu ja huvikooli koostöö tugevdamine.
- Ühisprojektide ja ühiste ettevõtmiste korraldamine koolide ja teiste huvigruppidega.
- Huvikooli, kui kohaliku kultuuri edendaja maine tõstmine.

### **4. Ressursside juhtimine:**

- Hoone kapitalremont
- Projekt „Kooliaed“.
- Infokommunikatsioonitehnoloogia arendamine.
- Kõikide tehnosüsteemide korrastamine vastavalt nõudmisel.

### **5. Õppe- ja kasvatustöö:**

- LTT valdkonna ringide arvu suurendamine
- Huvide väljaselgitamine ja sellest lähtuvalt ringide töö planeerimine, uute ringide avamine.
- Poiste kaasamiseks huviringidesse vahendite ja võimaluste leidmine, puidu- ja savitööde teostamiseks õppevahendite täiendamine.
- Õpilase loova arengu toetamine.
- Ainetevahelise integratsiooni jätkamine.
- Koolirõõmu tagamine, kodu toetamine.

## Mustamäe Laste Loomingu Maja arengukava 2018-2022

### V TEGEVUSKAVA 2018 – 2022 aastateks

#### 1. Valdkondade tegevuskavad

##### Eestvedamine ja juhtimine

Mustamäe Laste Loomingu Maja on konkurentsivõimeline ning õppija arengut mitmekülgsest toetav huvikool. Huvikool on sisehindamise tulemustest lähtuvalt hästi juhitud, juhtimise mõjusust on eri aspektidest hinnatud. Huvikooli põhieesmärgid ja tegevused on planeeritud.

- Sisehindamine ja arendustegevus läbi viidud ning kõiki valdkondi arvestatud.
- Toimiv ja edukas meeskonnatöö.
- Erialane tasuta täiendõpe võimaldatud .
- Dokumentatsioon vastavuses seadusandlusega.
- MLLM motivatsiooni- ja tunnustussüsteemi edasiarendamine .

Eesmärk	Tegevus/ülesanded	Tulemus	Tähtaeg	Täitja	Finantseerija
Huvikooli arendustegevuste ja sisehindamise läbiviimine	Arengukava analüüs, sisehindamise läbiviimine ja kokkuvõtete tegemine	Arengukava ja sisehindamise tulemused analüüsitud ja ettepanekud rakendunud	2 korda õppeaastas	Direktor	MLLM eelarve
LTT valdkonna edasiarendamine	Uute LTT valdkonda kuuluvate ringide avamine	5 uut ringi avatud	Pidev	Direktor	MLLM eelarve Projektitoetus
Meeskonnatöö hästi toimiv, edukas ja loov	Personalile ühistevõtte korraldamine, ühtse eesmärgipärasuse püstitamine	Üksteist toetav ja austav meeskond loodud, püstitatud eesmärgid meeskonnatöona täidetud	2018-2022	Direktor	MLLM eelarve
MÕK rakendamine õppeprotsessi	Töökava analüüs, ühtse eesmärgipärasuse püstitamine	MÕK rakendatud	Pidev	Dir.asetäitja õppe- ja kasvatustöö alal	MLLM eelarve

## Mustamäe Laste Loomingu Maja arengukava 2018-2022

HEV õpilaste kaasamine õppeprotsessi	Koostöö teiste õppeasutustega	HEV õpilased kaasatud	Pidev	Direktor	MLLM eelarve
Kvalifitseeritud töötajate olemasolu, töötajate tegevuse analüüsimine	Erialaste ja pedagoogiliste koolituste (tasuta) võimaldamine kvalifikatsiooni säilitamise ja edasiarendamise eesmärgil	Konkurentsivõimeline ja kvalifitseeritud õppetegevus tagatud	Pidev	Dir.asetäitja õppe- ja kasvatustöö alal	MLLM eelarve Projekti- toetused
Asjaajamise korra ja digitaalselt peetava andmekogu täiendamine	Asjaajamise korra nõuetele vastavusse viimine	Asjaajamine nõuetele vastav	Pidev	Sekretär	MLLM eelarve
Töötajate motivatsiooni- ja tunnustussüsteemi edasiarendamine.	MLLM personali motivatsiooni- ja tunnustussüsteemi edasiarendamine	Töötajate motiveeritud tunnustamine rakendunud	Pidev	Dir.asetäitja õppe- ja kasvatustöö alal	MLLM eelarve

### Personalijuhtimine

Mustamäe Laste Loomingu Maja personal on loominguuline, kvalifitseeritud, analüüsiv, konkurentsivõimeline ning motiveeritud.

- Õpetajate igapäevatöö kõrge kvaliteetsus, huvide mitmekesisus on saavutatud.
- HEV õpilaste kaasamine huvihariodusse
- Meeskonnatunnetus ja eneseanalüüs igapäevatöös rakendunud.
- Aktiivsus huvikooli ürituste korraldamisel ja kogemuste vahetamise eesmärgil saavutatud.
- Personal on kaasatud huvikooli arengut toetavatesse otsustusprotsessidesse.



*Mustamäe Laste Loomingu Maja arengukava 2018-2022*

Eesmärk	Tegevus/ülesanded	Tulemus	Tähtaeg	Täitja	Finantseerija
Pedagoogilise personali arenguevestluste täiustamine, analüüsi vormi uuendamine, eneseanalüüsi jätkamine	Arenguevestluste küsimustiku koostamine, õppe-kasvatustöö ja eneseanalüüsi analüüsi läbiviimine	Uus arenguevestluste vorm on täiendatud, analüüs läbi viidud, huvikool rakendab vajalikud tegevused õpetajate erialase ja metoodilise töö toetamiseks	1 kord õppeaastas	Direktor	MLLM eelarve
Personali rahulolu ja vajaduste kaardistamine	Personalile rahuloluküsitluste korraldamine, analüüsimine	Personali tagasiside on objektiivne, kokkuvõtte edastatud, analüüsitud.	2 korda õppeaastas	Õppeala-juhataja	MLLM eelarve
Personali vajaduste hindamine, töövestluste materjalide koostamine	Personali planeerimine	Kvalifitseeritud personal olemas	Pidev, vastavalt vajadusel	Direktor	MLLM eelarve
Tööohutusalase väljaõppe ja riskianalüüsi uuendamine	Tööohutuse alane väljaõpe ja riskianalüüsi läbiviimine	Huvikoolis on toimiv tööohutusalane süsteem loodud	Kaks korda õppeaastas	Töökeskkonna nõukogu	MLLM eelarve
Töötajate kaasamine huvikooli protsessidesse arengu toetamiseks	Töögruppide moodustamine, ülesannete kaardistamine, tulemuste analüüs	On määratletud huvigrupid, toimub kavandatud töö	Pidev	Juhtkond	MLLM eelarve

Sisekoolituse plaan

- Tööalaste kogemuste vahetamine, koolitustel saadud teadmiste edastamine kolleegidele, tasuta koolituste leidmine.

Temaatika	Aeg
Meeskonnatö osakuste arendamine – praktilised seminarid	1 kord õppeaastas,
Ainealased tasuta sisekoolitused valdkonniti- metoodiliste päevad, lahtised tunnid, tundide külastused (õpetajalt-õpetajale)	3 korda õppeaastas

## *Mustamäe Laste Loomingu Maja arengukava 2018-2022*

Tasuta koolitused teemal „HEV lapsed“	Vähemalt üks kord aastas
Uuendatud haridusseadused ja õigusaktid (tasuta)	Vajadusel
Tegutsemine kriisilukordades s.h. evakueerimise õppused, tuleohutus ja esmaabi (kogu personalile tasuta sisekoolitused)	Kaks korda õppeaastes
Praktilised õpitoad ja tundide külastused kunstiõpetajatele (õpetajalt- õpetajale)	2 korda õppeaastas
IKT – vahendite kasutamise võimalused ainetundides, praktiline kursus (tasuta koolitus MLLM baasil)	Vähemalt üks kord aastas, õppeaasta algul
Tasuta sisekoolitused- täiendkoolitustel osalenud õpetajate ettekanded pedagoogilistel nõupidamistel, praktilised koolitused MLLM baasil	4 korda õppeaastas

### **Koostöö huvigruppidega**

- Heal tasemel infovahetus, suhtlustasand ja tagasiside lastevanematega ning teiste huvigruppidega loodud.
- Lastevanemate ootustele ja soovidele vastav õpilaste koolituskava toimiv.
- Koostöö huvigruppidega on toimiv ja tulemuslik, koolidevahelised partnerlussuhted pikaajalised, süsteemsed, traditsioonidega. Mustamäe õppeasutustega koostöölepingud sõlmitud.
- Huvikooli kui kultuuriedendaja ja pärandi hoidja ning pärandi kandja maine saavutatud.

## Mustamäe Laste Loomingu Maja arengukava 2018-2022

Eesmärk	Tegevus/ülesanded	Tulemus	Tähtaeg	Täitja	Finantseerija
Koostöölepingute sõlmimine Mustamäe haridusasutustega	Koostöö plaanipärane.	Lepingud sõlmitud. Õpilastel on võimalus teha loovtööd MLLM baasil	Pidev	Direktor	
Lastevanemate suurem kaasatus huvikooli tegevusse, koostöövormide laiendamine	Koostöö lastevanematega igal tasandil läbimõeldud, huvipakkuv, plaanipärane. Huvikooli tegevustes osalemine, jälgimine	Lastevanemate aktiivsus ja huvi on suurenenud	Pidev	MLLM personal	MLLM eelarve
Lastevanemate rahulolu ja vajaduste kaardistamine	Lastevanematele ja õpilastele rahuloluküsitluste korraldamine, analüüsimine	Nii õpilaste kui ka lastevanemate tagasiside on objektiivne	2 korda õppeaastas	Õppeala-juhataja	MLLM eelarve
Koolidevaheliste partnerlussuhete süsteemsuse ja traditsioonide säilitamine	Ühisürituste ja järjepidevuse tagamiseks koostöö jätkamine, planeerimine ning analüüsimine	Partnerlussuhted jätkuvalt süsteemsed ja jätkuvad heal tasemel	Pidev		
Pärandkultuuri tutvustamine koostöös huvigruppidega	Rahvakalendri tähtpäevade tähistamine, näituste korraldamine, pärimusmuusika ja tantsu tutvustamine	Koostöösse huvigrupid kaasatud	Rahvakalendri tähtpäevad	Juhtkond, kõik huvikooli töötajad	MLLM eelarve, projektid
Huvikooli ja hoolekogu koostöö tugevdamine	Hoolekogu kaasamine laialdasematesse tegevustesse	Huvikooli hoolekogu on informeeritud ja toetav	Pidev	Direktor	MLLM eelarve

### Ressursside juhtimine

- Õppetegevuseks ressursside planeerimine ja kasutamine on otstarbekas.
- Õpilastele ja töötajatele turvaline ning nõuetele vastav arengu- ja töökeskkond on loodud.

## Mustamäe Laste Loomingu Maja arengukava 2018-2022

- Õuetegevuste paremaks korraldamiseks õueala korrastatud, MLLM esteetiline väljanägemine saavutatud.
- Arengukava elluviimiseks vajalikud eelarvevahendid on olemas.

Eesmärk	Tegevus/ülesanded	Tulemus	Tähtaeg	Täitja	Finantseerija
Huvikooli eelarve planeerimine, koostamine, omalaekumise tähtajalise laekumise tagamine	Eelarve analüüs, planeerimine, õppetaskude laekumise jälgimine koostöös personaliga	Eelarve on tasakaalus	2018-2022	Direktor, maj.juhataja	MLLM eelarve
Õpikeskkonna parendamine ja vastavusse viimine õppekavas planeerituga	Õueala korrastamine, õuesõppe vahendite täiendamine, õpperuumide puuduste kaardistamine, parendusvajadused	Õpikeskkond korrastatud, kaasaegne	Pidev	Õppeala-juhataja	MLLM eelarve, projektid, investeeringud
IKT-vahendite täiendamine (sülearvutid, programmid) arvutiklassi arvutite uuendamine, materiaaltehnolise baasi täiendamine	IKT- varade ja materiaaltehnolise baasi hetkeseisu kaardistamine	ITK- ja materiaaltehnolise baasi andmekogu on loodud	Pidev	Direktor	MLLM eelarve Linna IT
Eelarve täitmise jälgimine, huvigruppide kaasamine	Kuluarvestuse tutvustamine personalile, analüüsimine	Ressursside kasutamine ja kokkuvõid on mõistlik	Pidev	Direktor, majandusjuhataja	MLLM eelarve
Lisaressursside leidmine investeeringute ja projekttegevuste kaudu	Tegevuskavade koostamine	Lisaressursside plaanipärane realiseerimine	Pidev	Direktor, arengujuht	Projektid, investeeringud

*Mustamäe Laste Loomingu Maja arengukava 2018-2022*

Ressursside planeerimine- remonditööd

Tegevus/ülesanded	Tulemus	Tähtaeg	Täitja	Finantseerija
Lava varustamine kaasaegse tehnikaga	Lava kasutamise võimalused kaasaegsed ja mitmekesised	2022	Direksioon	Projektid, investeeringud
Tehnosüsteemide vahetamine	Tehnosüsteemid uuendatud	2018-2022	Direksioon	Investeeringud
Klassiruumide remont (108 ja 116)	Remonditööd teostatud	2018-2022	Direksioon	MLLM eelarve
Koridori sanitaarremont	Põrandakatted vahetatud, seinad värvitud	2022	Direksioon	MLLM eelarve
Fassaadseina ja soklikorruse korrastamine	Vastavalt vajadusele fassaad ja soklikorrus korrastatud	Pidev	Direksioon	MLLM eelarve, projektid, investeeringud
Õueala korrastamine: Projekt „Kooliaed“	Puud sildistatud	2020	Direksioon	MLLM eelarve, projektid, investeeringud
Mänguväljakute järelvalve	Mänguväljakute seisukord korras	Pidev		
Õppeinventari täiendamine, töökorras hoidmine	Vajadusel ja võimalusel vajalik õppeinventar täiendatud ja töökorras hoitud.	Pidev	Direksioon	MLLM eelarve

## *Mustamäe Laste Loomingu Maja arengukava 2018-2022*

### Ressursside planeerimine- infotehnoloogia

Tegevus/ülesanded	Tulemus	Tähtaeg	Täitja	Finantseerija
Olemasolevate arvutite uuendamine	Igas kabinetis on kaasaegne arvuti, tahvelarvuti	2018-2022	Direksioon	Haridusamet, Linna IT
Arvutitarkvara täiendamine	Uued õppeprogrammid paigaldatud	Pidev	Direksioon	Haridusamet, Linna IT
Arvuti lisatarvikud	Arvutiklassi arvutid lisatarvikutega varustatud	Pidev	Direksioon	<b>MLLM,</b> <b>Linna IT</b>

### Õppe- kasvatustöö

- MÕKi rakendamine
  - Õpilase loova arengu sotsiaalsete oskuste toetamine
  - LTT valdkonna ringide avamine
  - HE õpilaste kaasamine
  - Projekti „Kogupäevakool“ rakendamine
  - Ainetevahelise integratsiooni jätkamine
- 
- Õppevahendite ja õpperuumide pidev täiendamine uute vajalike õppevahenditega
  - Poiste kaasamine huvitegevusse vastavalt võimalustele ja õppevahendite ning huvi olemasolul
  - Vajadusel ringide õppekavade täiendamine õpilaste huvide ilmnemisel

## Mustamäe Laste Loomingu Maja arengukava 2018-2022

Eesmärk	Tegevus/ülesanded	Tulemus	Tähtaeg	Täitja	Finantseerija
Huvide väljaselgitamine ringisiseselt	Õpilase huvi analüüs, hindamine, tunnustamine, suunamine (diferentseeritud töö õpilastega)  Poiste huvide arvestamine- puutöö, savitöö, trükkimisvahendite täiendamine	Õpilase huvi on väljaselgitatud, ringis diferentseeritud töö rakendatud, uued õppesuunad töösse rakendunud	Pidev	MLLM personal	MLLM eelarve
Õppekava arendamisel loominguilisuse ja avatuse ning otsustamisruumi jätmise	Õppekava koostamisel õpetajate kutsealane pädevuse ja koostöö tagamine	Õppekava avatud uutele arengutele, tulemuslik õppetöö korraldatud	Pidev	Õpetaja	MLLM eelarve
Parimate kogemuste edasiandmine, lahtiste tundide ja meetodiliste päevade ning õpitubade korraldamine (õpetajalt-õpetajale)	Täiendkoolituste materjalide edastamine majasisestel koolitustel, õppematerjalide elektrooniliste mappide koostamine	Parimad kogemused rakendunud igapäevatöösse.	Pidev	Õppealajuhataja	MLLM eelarve
Õppeainete lõimimine lähtuvalt läbitavatest teemadest	Ringidevaheline koostöö- õppetegevuse planeerimine	Ringidevaheline koostöö on toimiv	Pidev	Õpetajad, õppealajuhataja	MLLM eelarve
MÕKi kui meetodi lõimimine õppeprotsessi	Õuesõpe, õppekäigud loodusesse, keskkonnateadliku mõtteviisi süvendamine	Õppe- ja kasvatustöö planeerimisel on kasutatud MÕKi kui üht meetodit	Pidev	Juhtkond, kõik huvikooli töötajad	MLLM eelarve

### Õpikeskkond

- Igal ringil vastavalt vajadustele sisustatud klassiruum, õpilasel töökoht.

## Mustamäe Laste Loomingu Maja arengukava 2018-2022

- Õppe- ja üldotstarbelised ruumid on remonditud ja puhtad.
- Arvutiklass on avatud igale õpetajale tundide ettevalmistamiseks ja tundide läbiviimiseks

Eesmärk	Tegevus/ülesanded	Tulemus	Tähtaeg	Täitja	Finantseerija
Õpekeskkonna parendamine ja vajadustele vastavusse viimine	Õpperuumide vajaduste kaardistamine	Õpikeskkond korrastatud	Pidev	Direktor, majandusjutataja	MLLM eelarve, projektid
Olmetingimuste parandamine	Tegevuskavade koostamine	Õppe- ja üldotstarbelised ruumid pidevalt korral	Pidev	Direktor, majandusjutataja, õpetajad	MLLM eelarve, projektid
Arvutiklassi tarkvara uuendamine	Uute arvutite ja tarkvara muretsemine, plaani koostamine	Ringide tööks heal tasemel arvutiklass uuenenud ja ratsionaalselt kasutusel	Pidev	Arvutiõpetajad, Direktor, majandusjuhataja	MLLM eelarve, projektid

### Tervisedenduse korraldamine

Terviseteadlikkuse kasvatamine	Eesmärk	Tegevus	Aeg
Tervistavate tegevuste organiseerimine kõikidele ringidele		Huvikooli köögi ja õueala kasutamine tervistavate tegevuste organiseerimisel	Pidev
Terviselaagrite läbiviimine		Koolivaheaegadel terviselaagrite korraldamine	Pidev
Turvalise ja ootustele vastava õpikeskkonna loomine		Vajalike turvameetmete järjepidev jälgimine, olmetingimuste loomine	Pidev