

KALAMAJA LASTEAIJA COVID-19 LEVIKU TÕKESTAMISE PLAAN

Kehtestatud direktori 08.10.2021 käskkirjaga nr 1-3/5



Tallinna
Haridusamet

2021

Sissejuhatus

COVID-19 leviku tõkestamise plaan on koostatud Kalamaja Lasteaia tegevusvalmiduse suurendamiseks ja tööjaotuse selgitamiseks võimaliku COVID-19 uue laine tekkides. Kalamaja Lasteaia COVID-19 tõkestamise plaani kohandatakse vastavalt Haridus- ja Teadusministeeriumi ning Terviseameti juhistele.

KOROONAVIIRUSE LEVIKU TÕKESTAMISE OLULISED ENNETUSMEETMED KALAMAJA LASTEAIAS:

1) Viiruse tõkestamine

Viiruse leviku tõkestamisel on oluline osa selle ennetamisel: vaksineerida end esimesel võimalusel, kanda nakkusohtlikes olukordades maski, hoida distantsi, nakkuse tuvastamiseks testida, kindlustada siseruumides puhas õhk, järgida hügieeninõudeid ja puhastada pindu.

2) Maskide kasutamine siseruumides vähendab viiruse levikut ja nakatumisohtu. Maskikandmine on vajalik neile, kes ei ole veel täielikult vaksineeritud või kes ei saa end tervislikel põhjustel vaksineerida.

3) Lasteaias on tegevused korraldatud nn mullides ehk kindlates rühmades, mis omavahel kokku ei puutu, sh õppekäigud ja väljasõidud, peaksid toimuma kindlates ja püsivates rühmades. Eri rühmade kokkupuuteid väldime ühiskasutatavates ruumides.

4) Huviringid toimuvad, kuid ka siin järgime nn mullide põhimõtet ehk huviring töötab rühmapõhiselt. Kui ilm lubab, soovime huvitegevusi läbi viia õues.

5) Võimalikult palju tegevusi viiakse läbi õues.

6) Tõhusaks meetmeks töökeskkonna ohutuse ja töötajate tervise kaitse tagamisel saab vaksineerimisvõimaluste kõrval olla töötajate testimine (mittevaksineeritud töötajate).

7) Teiste inimestega kokku puutuvate töötajate ja laste nakkusohutus tagatakse eelkõige:

- läbi töötajate COVID-19 haiguse vastase vaksineerimise tagamise,
- SARS-CoV-2 nakkusohutust kinnitava tõendi kontrollimise või
- töötajate testimise SARS-CoV-2 testiga

8) Kui lasteaia toimub kiirtestimine, võib töötaja testimise asemel esitada tööandjale tõendi viiruse läbipõdemise kohta viimase kuue kuu jooksul või mitte vanema kui 72 tundi tagasi saadud PCR-testi tulemuse või mitte enam kui 48 tundi tagasi saadud antigeeni kiirtesti tulemuse juhul, kui see on tehtud tervishoiuteenuse osutaja juures.

9) Kui kiirtest on positiivne, peab töötaja teavitama sellest tööandjat, jääma koju, võtma ühendust oma perearstiga ja tegema esimesel võimalusel PCR-testi.

10) Lasteaias rühmade liitmine korraldatakse vajadusel selliselt, et võimalusel on liidetud alati samade rühmade lapsed.

11) Lasteaias on tagatud üldruumides käte hügieeniks desinfitseerimisvahendid ning tualettruumid on varustatud piisavas koguses kätepesu vahendiga. Lapsed, kes tulevad lasteaeda, pesevad esimesel võimalusel põhjalikult käed. Käsi tuleb pesta sooja voolava vee ja seebiga vähemalt 20 sekundit. Õpetajad näitavad lastele praktiliselt ette õige kätepesutehnika.

12) Kvaliteetse siseõhu tagamine ventilatsiooni ning/või regulaarse ja piisava tuulutamisega (vähemalt 15 minutit).

13) Igapäevase märgkoristuse korraldamine ning kaks korda päevas puutepindade (ukseligid, lülitid, käsipuud, tualettruumi sisustus ja pinnad jm) puhastamine ja desinfitseerimine nõuetekohaste puhastus- ja desinfitseerimisvahenditega.

14) Laste õpetamine hingamisteede hügieeni osas. Kui aevastatakse või köhitakse, siis tuleb katta oma suu ja nina ühekordse salvrätikuga ning visata siis see koheselt prügikasti ja puhastada seejärel käed. Kui ei ole salvrätikut, siis kasutada oma varrukast (küünarvarre osa), aga mitte paljast kätt.

Oluline on hoida inimestevahelised kontaktid minimaalsed. Üritusi kavandades tuleb kaaluda nende vajalikkust ja maandada viiruse leviku riske, korraldades ürituse hajutatult ja väiksemates rühmades. Õppekäike ja ekskursioone on soovitatav korraldada rühmade kaupa.

15) Lasteaias käivad vaid terved lapsed ja personal, haigusnähtudega ei tohi lasteaeda tulla. Õpetajatel on õigus saata haigusnähtudega laps koju.

Lasteaia kriisimeeskonna liikmete kontaktid

Amet	Kontakttelefon
Direktor Marika Liiv	+372 5268414 6413656
Õppealajuhataja Eve Liigmann *direktori asendaja nr 1 tema haigestumise korral	+372 5074163
Rühmaõpetaja Kristiina Ratt *direktori asendaja nr 2 tema haigestumise korral	+372 556454866

Olulised kontaktid väljaspool lasteaeda

Asutus	Kontakttelefon
Tallinna Haridusameti kantselei	640 4590
Haridus- ja Teadusministeeriumi infotelefon	5690 0353 või 5690 0340
Koroonaviirusega seotud küsimuste infotelefon	1247
Perearsti nõuandetelefon	1220 või 634 663

Teabevahetuse korraldamine

Teabevahetuseks kasutatakse lasteaia kasutuses olevaid kokkulepitud teavitamise *kanaleid* (ELIIS, *lasteaia koduleht, hoolekogu e-list; infotahvlid jm*). Lasteaia õppe- ja kasvatustöö korralduse päevakohane info on infosildina väljas välisuksel.

Teabevahetuse korraldab direktor, kes määrab kommunikatsiooni (*va meediapäringud*) kontaktisiku ning loob ühtse kokkulepete formaadi suhtluseks personaliga ja lastevanematega.

Teabevahetuse korraldab

direktor – Marika Liiv tel +372 5268414
direktor@kalamaja.edu.ee

Kommunikatsioonijuhtimine:

Direktor teavitab järgnevaid osapooli vajadusel:

Haridusametit – e-posti ja telefoni teel

Personali – suuliselt, töötajate Messenger listi kaudu Facebookis, e-posti, telefoni teel

Lapsevanemaid – ELIIS kaudu, vajadusel telefoni või e-posti teel

Õpetaja teavitab osapooli vajadusel:

Direktor – suuliselt, ELIISI, töötajate Messenger listi kaudu Facebookis, e-posti, telefoni teel kaudu

Personal – ELIISI kaudu, suuliselt, töötajate Messenger listi kaudu Facebookis e-posti,

Lapsevanemad – ELIIS kaudu, suuliselt, e-posti või telefoni teel

Lapsevanem teavitab osapooli vajadusel:

Õpetajad – ELIISI, suuliselt, e-posti, või telefoni teel

Direktor/juhtkond – ELIISI, telefoni või e-posti teel

Lasteaia direktor koos kriisimeeskonnaga otsustab info liikumise (kellele, millises formaadis ja kes edastab) ning sõnastab põhisõnumid ja tegevusprioriteetid. Lasteaia direktor koostab, edastab ja vahendab infot lähtudes riiklikest ja

linna kesksetest suunistest. Sõnumite edastamisel on oluline selgus, lihtsus, ajakohasus ja nähtavus.

Meediapäringutele vastab ainult lasteaia direktor, kes annab pidajaga või Terviseametiga kooskõlastatud infot. Enne meediasuhtlust teavitab direktor oma asutuse meediasuhtlusest (*intervjuud, kajastused, ajakirjanike päringud*) haridusameti kontaktisikut – Pirgit Pedajat, e-posti aadressil Pirgit.Pedaja@tallinnlv.ee või telefonil +372 5663 2941; Mari-Ly Soomerit, e-posti aadressil Mari-Ly.Soomer@vaimnetervis.ee või telefonil 58847027. COVID-19 haigusjuhtumite korral teavitab direktor kindlasti ka Tallinna Haridusametit.

Lapse või töötaja haigestumine

Vt LISA 1 lk

- Kalamaja Lasteaias on eraldatud ruum (õppealajuhataja kabinet), kuhu vajadusel haiguskahtlusega lapsi isoleerida. Isolatsiooniruumis olevate esemete pinnad, ruumi põrand ja seinad peavad olema kergesti puhastatavad ja desinfitseeritavad.
- Kui lapsel avalduvad lasteaias viibimise ajal respiratoorsed sümptomid (köha, palavik, nohu vm), siis tuleb laps isoleerida, et haiguskahtlusega lapsega kokku puutuvate inimeste arv viia miinimumini. Isoleeritud lapsele peab olema tagatud järelevalve kuni vanem lapsele järele tuleb. Kui lapse tervises seisund enne vanema kohale jõudmist silmnähtavalt halveneb, helistada 112.
- Lasteaias kohapeal haigestunud töötaja peab COVID-19 viiruse leviku tõkestamiseks ette panema kaitsemaski, teavitama haigestumisest juhtkonda ning lahkuma esimesel võimalusel lasteaiast.
- Haigestumisjuhtumi puhul tuleb konsulteerida perearstiga või helistada perearsti nõuandetelefonile ning käituda vastavalt juhistele.
- Laps või töötaja võib lasteaeda naasta siis, kui perearst on tunnistanud ta terveks.

- Lapsevanem, lasteaia töötaja või Terviseamet teavitab lasteaeda, kui COVID-19 kahtlus on leidnud kinnitust.

- Lasteaed teavitab juhtunust selle rühma liikmeid ja vanemaid. Teavituse koostamisel tuleb olla delikaatne, mainimata haigestunu nime jm andmeid, mis teda äratuntavaks teeks.

- Terviseameti regionaalosakond võtab lasteaiaga ühendust ja teavitab kinnitatud COVID-19 diagnoosist ning selgitab välja inimesed, kes olid haigestunuga sümptomaatilisel perioodil lähikontaktis. Lasteaed osutab kaasabi. Lähikontaktseid teavitab Terviseamet ning nad peavad jääma koju isolatsiooni 10 päevaks (v.a. lihtsustatud karantiini tingimustele vastav lähikontaktne).

- COVID-19 diagnoosi kinnituse korral peab koheselt nimetatud ruumides läbi viima kõikide pindade desinfitseerimine (*sh uksekäepide, prügikast ja kraanisegisti, lauad jne*) vastavalt Terviseameti puhastus- ja desinfitseerimise soovitudele.

- **Lasteasutuses rakendatakse lihtsustatud karantiini- lasteaias toimunud lähikontakti korral peavad lasteaialapsed COVID-19 haigust mitte põdenud lapsed jääma lihtsustatud karantiini.** See tähendab, et nad tohivad osaleda kasvatus- ja õppetegevuses ning osaleda samas asutuses toimivas huvitegevuses, milles osalevad üksnes samas haridusasutuses käivad lapsed. 10 päeva jooksul pärast lähikontaktse tuvastamist ei tohi osa võtta muudest haridusasutuse välistest tegevustest nt teatri külastamine jms.

- Lähikontaktsete laste rühma liikumis- ja muusikategevused toimuvad õues.

Ülejäänud lasteaia töötajad ja lapsed võivad jätkata oma tavapärasel elul, kuid peavad hoolikamalt jälgima oma tervist. Sümptomite ilmnemisel tuleb võtta kohe ühendust perearstiga.

- **Lähikontaktse lasteaias toimunud lähikontakti korral ei pea karantiini jääma haigustunnusteta:**

- lasteaialapsed, kelle lähikontakt toimus lasteaias, võivad osaleda pärast lähikontakti 10 päeva vältel õppe- ja kasvatustegevuses ning lasteaias toimivas huvihariduses;
- töötajad, kelle vaksineerimiskuur on lõpetatud, st et neil on kehtiv COVID tõend;
- töötajad, kes on viimase kuue kuu jooksul koroonahaiguse läbi põdenud ning kelle arst on terveks tunnistanud;
- töötajad, kes on haiguse läbipõdemise järel saanud ühe doosi vaktsiini ning saavutanud maksimaalse kaitse;
- töötajad, kes on pärast esimest vaktsiinidoosi haigestunud koroonahaigusesse ning kelle arst on terveks tunnistanud.

NB! Lapsed ning haigustunnustega, vaksineerimata ning enam kui kuus kuud tagasi Covidi läbipõdenud täiskasvanud, kelle pereringis on COVID haige, jääb lähikontaktisena isolatsiooni.

Haigestunud õpetajate (töötajate) asendamine

- Haigete töötajate asendamiseks kasutatakse eelisjärjekorras vaksineeritud või COVIDi läbipõdenud töötajaid, muusika- ja liikumisõpetajat, õppealajuhatajat.
 - Asendaja kannab teises rühmas töötades kindlasti maski!
- Nakkushaiguste ennetamise ja tõrje seaduse alusel otsustab nakkushaiguse epideemilisest levikust tuleneva ohu üle Terviseamet talle laekuvate andmete alusel. *Kui haridusasutuse piirkonnas on tuvastatud kohapealne COVID-19 levik, annab tegutsemisjuhiseid Terviseamet, lähtudes piirkonna epidemioloogilisest olukorrast.*

Kui rühmas on üle **50%** lastel tuvastatud COVID-19, siis kooskõlastades Terviseameti ja Haridusametiga, kaalutakse rühma ajutise sulgemise vajadust.

Lapsevanemad, kel ei ole võimalik last koju jätta (*lähikontaktne lasteaias toimunud lähikontakti korral*) ja lapsel ei esine haigustunnuseid, siis nemad võivad tulla lasteaeda, viibides vaid oma rühmaruumis ning mitteosaledes lasteaia ühistegevustes teiste rühmadega, samuti õuealal eraldatult (*lihtsustatud karantiini periood 10 päeva!*).

Kui haridusasutuses on üle **50%** tuvastatud COVID-19 (lapsed, töötajad), siis kooskõlastades

Terviseameti ja Haridusametiga, kaalutakse asutuse sulgemise vajadust. Sulgemine tähendab lasteaias läbiviidava õppe- ja kasvatustöö jätkamist distantsilt.

**TALLINNA KORONAVIIRUSE LEVIKU
KOLME STSENAARIUMI OBJEKTIVSED
KRITEERIUMID**

Tallinn	Riik
<p>Koroonaviirus levib kogukonnas üksikute teadaoleva päritoluga juhtumitena, kuid säilib laiema leviku risk. Eesmärk on vältida viiruse levikut Tallinnas, et ei peaks kehtestama piiranguid.</p>	<p>Koroonaviirus levib kogukonnas üksikute teadaoleva päritoluga juhtumitena, kuid säilib laiema leviku risk. Meie eesmärk on vältida viiruse levikut ja säilitada valvsus, et ei peaks kehtestama piiranguid.</p>
<p>Tallinnas on nakatumise levik ka väljaspool koldeid ning nakatumiste koguarv kasvab kiirelt. Eesmärk on vältida ulatuslikke piiranguid.</p>	<p>Kogukonnas on nakatumise kolded ning nakatumiste koguarv kasvab. Eesmärk on vältida riskirühmade nakatumist ja vajadust piirangute järele.</p>
	<p>Kogukonnas on nakatumise levik väljaspool koldeid ning nakatumiste koguarv kasvab kiirelt. Eesmärk on tagada tavapärane arstiabi ja vältida vajadust ulatuslike piirangute järele.</p>
<p>Kogukonnas on nakatumine väga laialt levinud ning nakatumiste koguarv kasvab väga kiirelt. Eesmärk on võimalikult kiiresti ühiskond taas avada.</p>	<p>Kogukonnas on nakatumine väga laialt levinud ning nakatumiste koguarv kasvab väga kiirelt. Eesmärk on tagada erakorraline arstiabi ja aidata piirangutel mõjuda, et ühiskond taas avada</p>

TEGEVUSKAVA

	Roheline stsenaarium	Kollane stsenaarium	Punane stsenaarium
Juhtimine, lasteaia meeskonna head tavad kriisiolukorras	<ul style="list-style-type: none"> • Lasteaia direktor koos õppealajuhatajaga hindab lähtuvalt olukorrast riske ja vajadust kokku kutsuda kriisimeeskond. • Kriisimeeskond vaatab üle asutuse kriisiplaani (sh töökorraldus, infoliikumine, asendamine jm) ja vajadusel ajakohastab seda lähtuvalt nakkusohust ning paneb paika vastutuse hierarhia (rollid). • Kriisimeeskonna koosolekud toimuvad vajaduspõhiselt (<i>kuid mitte harvem kui kord kahe nädala jooksul</i>) • Direktori vastuvõtt toimub eelneval kokkuleppel. 	<ul style="list-style-type: none"> • Asutuse direktor kutsub kokku kriisimeeskonna. • Kriisimeeskonna koosolekud toimuvad vajaduspõhiselt asutuses või veebikoosolekutena. • Kriisimeeskond otsustab info liikumise, töökorralduse ning millised tööülesanded on prioriteetsed lähtuvalt riiklikest ja linna hädaolukorra korraldustes. • Direktori vastuvõtt toimub eelneval kokkuleppel / Teamsis. 	<ul style="list-style-type: none"> • Kriisimeeskonna koosolekud toimuvad igapäevaselt veebikoosolekutena. • Kriisimeeskond jagab infot ning määrab tööülesandeid lähtuvalt riiklikest ja linna eriolukorra korraldustest. • Direktori vastuvõtt toimub Teams vahendusel.
Personal (tööstamine, koolitus, asendused, riskirühmad ja teenuse tagamine jne)	<ul style="list-style-type: none"> • Terviseameti soovitude (hajutamine, maski kandmine siseruumides, 2+2 reegel, ruumide 50% täituvus vm) järgimine. • Lasteaia avatud olekuajal (roheline tsoon) ei ole võimalik kaugtööd rühmameeskonnal lasteaias teha- <i>seega töötaja, kes käib reisil ja on peale seda Terviseameti kehtivatele nõuetest lähtuvalt eneseisoleatsioonis (tuleb järgida selle hetke nõudeid, piiranguid), siis on töötaja vormistatud kas palgalisele-, palgata puhkusele; haiguse korral haiguslehele; poolte kokkuleppel iga eraldi juhtumipõhiselt töölepingu lõpetamine.</i> 		
	<ul style="list-style-type: none"> • Lasteaias kinnitatud kriisiplaani järgimine (<i>asendamine, info liikumine</i>) 	<ul style="list-style-type: none"> • Kriisimeeskond suunab võimaluse korral riskirühmad kaugtööle. • Tööülesannete ümberjagamine vastavalt 	<ul style="list-style-type: none"> • Jõustatud kaugtööl olevad lasteaiaõpetajad aitavad ja juhendavad I kooliastme õpilasi

	<ul style="list-style-type: none"> • Direktor loob töötajatel valmisoleku kriisiajal täita teisi tööülesandeid. • Karantiini jäämine vastavalt PPA infole. 	<p>kriisiaja vajadustele</p> <ul style="list-style-type: none"> • Koosolekud/nõupidamised toimuvad veebipõhiselt. • Koolitused tühistatakse või osaletakse veebipõhiselt. • Karantiini jäämine vastavalt PPA infole. 	<p>kokkulepitud koolides.</p> <ul style="list-style-type: none"> • Vajadusel (töö puudumisel) õpetajate töötasu ajutine vähendamine (näit kuni 30%). Inimestel, kes viiakse teisele tööle, säilitatakse töötasu. • Koosolekud/nõupidamised toimuvad veebipõhiselt. • Koolitused tühistatakse või osaletakse veebipõhiselt. • Karantiini jäämine vastavalt PPA infole.
<p>Õppe- ja kasvatustöö korraldus</p>	<ul style="list-style-type: none"> • Lasteaia õppetöös osalevad vaid terved lapsed ja töötajad. Kui laps on haige, siis on õpetajal õigus laps koju saata. • Ükskõik milliste haigustunnustega laps jääb koju- nohuseid, köhivaid ning muude haigustunnustega lapsi lasteaeda ei tooda! • Laps või töötaja võib lasteaeda naasta siis, kui perearst on tunnistanud ta terveks. • Kalamaja Lasteaias toimub laste vastuvõtmine ja üleandmine õues, halva ilma või erijuhtumite korral välisruumil või eeskojas; õpetaja kutsutakse lapsele vastu, helistades rühmanimelist fonokella! • Rühma esikusse (vajadusel rühmaruumi) on lubatud kuni 30.september vaid lasteaiaga kohanevate uute laste lapsevanemad (korruga üks lapsevanem ühe lapse kohta). Lapsevanem kannab maski. Lasteaeda siseneb ainult terve lapsevanem. • Teiste rühmade lapsevanemad sisenevad majja erandjuhtudel, eelnevalt kooskõlastades selle rühmaõpetajaga. • Laste vastuvõtmisel hindavad õpetajad üle laste tervislikku seisundit ja vajadusel kraadivad lapsi kontaktivaba kraadiklaasiga. • Lapsevanematel ja teistel mitte lasteaia personali hulka kuuluvatel isikutel on soovitatav viibida lasteaia õueala 		

	<p>territooriumil võimalikult lühikesel ajavahemikul.</p> <ul style="list-style-type: none"> • Õpetajatel tuleb selgitada lastele hügieenireegleid ja miks on oluline teistega distantsi hoida ning näidata ette, kuidas käsi õigesti pesta. 		
	<ul style="list-style-type: none"> • Lasteaia õppetöö korraldus on tavapärase, personal jälgib ennetavate meetmetena esmatähtsate hügieeninõuete täitmist ja Terviseameti soovitude järgimist. • Ühiskasutatavas koridoris liiguvad rühmad koordineeritult, üks rühm korraga. • Liikumistegevused toimuvad september-oktoober lasteaia õuealal; võimalusel, ilmastikust lähtuvalt ka november ja detsember (aastaringelt). • Huvihariduse teenust osutatakse lasteaias alates oktoobrikuust 1 huviring õhtusel ajal; • Teatrid 2021/2022 õa toimuvad õues. 	<ul style="list-style-type: none"> • Lasteaia õppetöö korraldus on paindlik, et tagada esmatähtsate hügieeninõuete ning riiklike ja linna piirangute täitmine. • Lasteaiad töötavad rühmapõhiselt, rühmade vahel välditakse kontakte. • Lasteaias olevad ruumid jms ei tohi olla ühiskasutuses. Muusikategevused ja liikumistegevused toimuvad õues või rühmaruumis, et piirata ruumide riskasutust. • Kalamaja Lasteaias ei osutata huvihariduse teenust väljaspool maja tulnud huviringide juhendajate poolt tehtuna. • Teatreid ei toimu lasteaia saalis. 	<ul style="list-style-type: none"> • Lasteaed lähtub õppetöö korraldamisel VV eriolukorra korraldustest. • Lasteaed on avatud vajaduspõhiselt, vajadusel tagatakse ka 24/7 teenus. • Lasteaed töötab rühmapõhiselt, laste arv on soovituslikult aiarühmas 8-10. • Muusikatunnid ja liikumistegevused toimuvad rühmaruumis või õues. • Eriolukorra ajal ei osutata lasteaias huvihariduse teenust. • Mängu- ja spordiväljakud on avatud vaid oma lasteaia kohalolevatele lastele.
<p>Toitlustamise korraldus</p>	<ul style="list-style-type: none"> • Toidu valmistamisel ja jagamisel järgivad toitlustajad kõiki tervisekaitsenõudeid. • Toitlustamisel puhastatakse ja desinfitseerida kõiki sagedasti puudutatavaid ja toiduga kokku puutuvaid pindu tavapärasest sagedamini. 		
	<ul style="list-style-type: none"> • Lasteaias toimub söömine oma 	<ul style="list-style-type: none"> • Lasteaias toimub söömine oma 	<ul style="list-style-type: none"> • Avatud lasteaiarühmades (sh

	rühmaruumis ja rühmameeskond jälgivad, et söömisel lapsed ei kasutaks teiste laste joogitopsi, lusikat jm söögiriistu.	rühmaruumis ja rühmameeskond jälgivad, et söömisel lapsed ei kasutaks teiste laste joogitopsi, lusikat jm söögiriistu.	24/7 rühmades) toimub toitlustamine järgides tervisekaitseõudeid. Rühmameeskond jälgivad, et söömisel lapsed ei kasutaks teiste laste joogitopsi, lusikat jm söögiriistu.
IKT vahendid, keskkonnad	<ul style="list-style-type: none"> • Lasteaia juhtkond kaardistab oma IKT vahendite (sh veebikaamerate ja mikrofonide) olemasolu veebikoosolekute, veebitundide korraldamiseks ja ressursid nende hankimiseks, küsides vajadusel nõu Haridusametist või linna IT teenistusest. • Lasteaia juhtkond teavitab Haridusametit või linna IT teenistust täiendavate ressursside vajadusest, kes omakorda vajadusi hindavad ja toetavad lasteaedu vajalike vahendite soetamisel. • Lasteaia juhtkond korraldab õpetajatele koolitused veebikeskkondade paremaks kasutamiseks. 	<ul style="list-style-type: none"> • Kalamaja Lasteaed kasutab suhtlemisel eelistatult MS Teamsi piiranguteta ja turvaliste veebikõnede tegemiseks. • Haridusameti haridustehnoloog ja IT spetsialist nõustavad vajadusel abivajavaid haridusasutusi veebikeskkondade kasutamise jm osas. Vajadusel edastab vastavad juhendid, õpetused (kirjalikud, videoformaadis vm). 	
Hügieen ja isikukaitsevahendid	<ul style="list-style-type: none"> • Lasteaia juhtkond järgib töötajate ja laste tervise kaitseks esmatähtsaid hügieeninõudeid nagu respiratoorne ja käte hügieen, distantsi hoidmine, ruumide piisav tuulutamine ning pindade sage ja tõhus puhastamine. • Lasteaia direktor tagab asutuses käte hügieeni võimalused (käte pesu ja antiseptika). 		

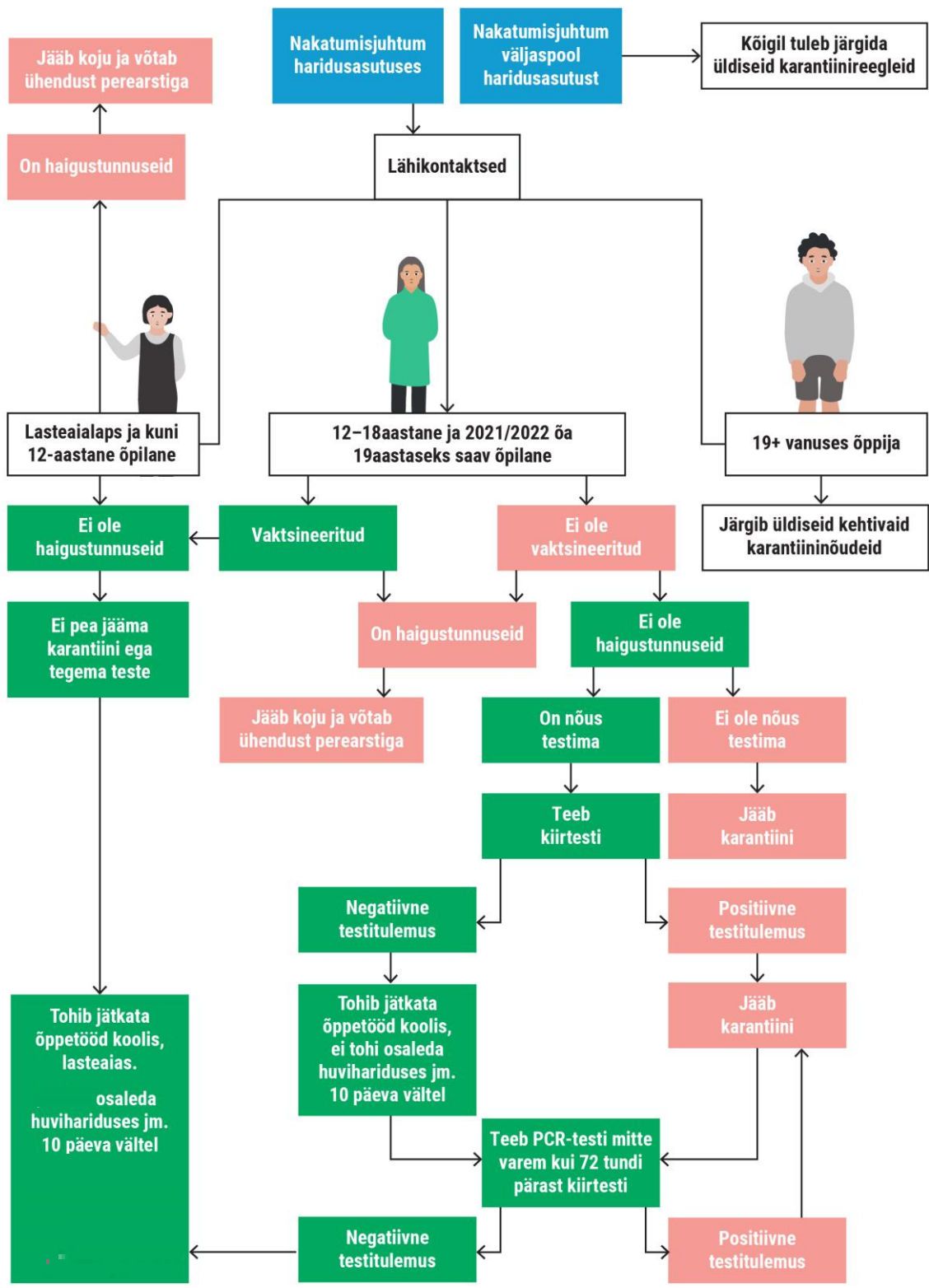
	<ul style="list-style-type: none"> • Kalamaja Lasteaeda ei lubata haigusnähtudega lapsi ja töötajaid.
<p>Haldus ja korrashoid (hoone kasutamine ja selle hügieen jms)</p>	<ul style="list-style-type: none"> • Lasteaia direktor määrab IKV osas vastutava isiku (<i>Kalamaja Lasteaias on vastutavaks isikuks direktor</i>), kes kaardistab IKV tsentraalseks tellimuseks töötajate IKV vajaduse vastavalt Terviseameti soovitudele ja linna IKV standardile. • Lasteaia direktor esitab Haridusametile tsentraalseks IKV tellimiseks vajaduspõhise tellimuse ning korraldab töötajatele IKV jaotamise ja kasutamise juhendamise.
	<ul style="list-style-type: none"> • Lasteaia töötajad kasutavad isikukaitsevahendeid (kaitsemask/visiir) vastavalt linna IKV standardile. • Õpetajad kasutavad kontaktõppes isikukaitsevahenditena maske ning korduvkasutatavaid visiire ning vastutavad neile väljastatud visiiride puhastamise / desinfitseerimise eest. • Kõrgendatud riskiga töötajaid kasutatakse võimalusel kaugtööl või tagatakse neile isikukaitsevahendite kasutamine. • Lasteaia avatud olekuajal (roheline tsoon) ei ole võimalik kaugtööd rühmameeskonnal lasteaias teha - <i>seega töötaja, kes käib reisil ja on peale seda Terviseameti kehtivatest nõuetest lähtuvalt eneseisoloatsioonis (tuleb järgida selle hetke nõudeid, piiranguid), siis on töötaja vormistatud kas palgalisele-, palgata puhkusele; haiguse korral haiguslehele; poolte kokkuleppel iga eraldi juhtumipõhiselt töölepingu lõpetamine.</i> • Viirusega saastunud kaitsemaskid, -kindad vm IKV utiliseeritakse nõuetekohaselt.
	<ul style="list-style-type: none"> • Lasteaia direktor tagab, et lasteaias on olemas vahendid pindade puhastamiseks ja desinfitseerimiseks. NB! Pesemis- ja desinfitseerimisvahendeid hoitakse lukustatud kapis või ruumis. • Tualettruumid on varustatud piisavas koguses kätepesuvahendiga ning on paigaldatud jalaga avatavad jäätmekonteinerid ja käte kuivatamiseks ühekordsed paberrätikud. • Ruume (s.h ka lasteaia trepikodasid) tuulutatakse regulaarselt (vähemalt 2x päevas minimaalselt 15 minutit korraga), et tagada piisav ventilatsioon. • Koristamine toimub lähtuvalt Terviseameti juhistest. • Ruumide ja pindade märgkoristus tehakse mitu korda päevas (3-4h tagant), koristamisel puhastatakse rühmaruumis mh ukseingid, lülitid, toolide selja- ja käetoed, laud jmt ning tualettruumis sisustus ja pinnad nõuetekohaste pesemis- ja

desinfitseerimisvahenditega.

- Mööblit, riuleid, radiaatoreid puhastatakse kaks korda nädalas.
- Mänguasju pestakse vastavalt määrdumisele ja vähemalt korra nädalas. NB! Pehmed mänguasjad on soovitatav häda- ja eriolukorras laste eest ära panna (*kui on kollane, punane tsoon*), v.a juhul, kui need on isiklikud kaisuloomad (millega ei mängita ja mida laps kasutab vaid ise oma päevast uinakut tehes).
- Õueatraksioone ja õuemänguasju puhastatakse või vajadusel desinfitseeritakse enne lastega õue minekut – (*vastutavad õueala iga rühma meeskond*).
- Koristamisel kasutatakse ühekordseid kummikindaid, et kaitsta ennast kasutatavate puhastusvahendite ja pindadel oleva võimaliku saastuse eest.
- Koristustarvikuid puhastatakse hoolikalt iga koristuskorra lõpus.

LISA 1 KUIDAS KÄITUDA NAKKUSJUHTUMI KORRAL HARIDUSASUTUSES?

Kuidas käituda nakkusjuhtumi korral haridusasutuses?



COVID-19 lisamaterjalid

- Vabariigi Valitsuse kõige ajakohasem info:

<https://www.kriis.ee/et>

Lasteaedade töö korraldamise info: <https://www.kriis.ee/et/lasteaedade-too>

- Haridus- ja Teadusministeeriumi juhised lasteaedadele (haridusvaldkonna): <https://www.hm.ee/et/koroona>
- Terviseameti kõige ajakohasem info: <https://www.terviseamet.ee/et/uuskoroonaviirus>
Terviseameti juhised ja soovitused: <https://www.terviseamet.ee/et/COVID-19-trukised>
- Soovitusi lastega koroonaviirusest rääkimiseks: <https://www.innove.ee/blogi/innove-rajaleidja-kuidas-raakida-lastega-koroonaviirusest/>
- Teave riikide ja liikumiskiirangute kohta Eestisse saabujatele: <https://vm.ee/et/teave-riikide-ja-karantiininouete-kohta-euroopast-saabujatele>