



Mida on teistel omavalitsustel võimalik üle võtta Tallinna abipaketist

Kersti Sarapuu
Paide linnapea

21.05.2009

Hetkesituatsioonis...

- omavalitsuste tulubaas väheneb
- eelarveid kärbitakse
 - töökohtade vähenemine
 - maksutulude kahanemine



Mida on võimalik omavalitsuse tasandil ette võtta?



- Tallinna linna poolt välja töötatud abipakett:
 - 2009. aastal planeeritakse abipaketi tegevuste elluviimiseks 136,420 miljonit krooni
 - 2010. aastal 174,945 miljonit krooni

Võimalusi Järvamaa ja Paide linna näitel



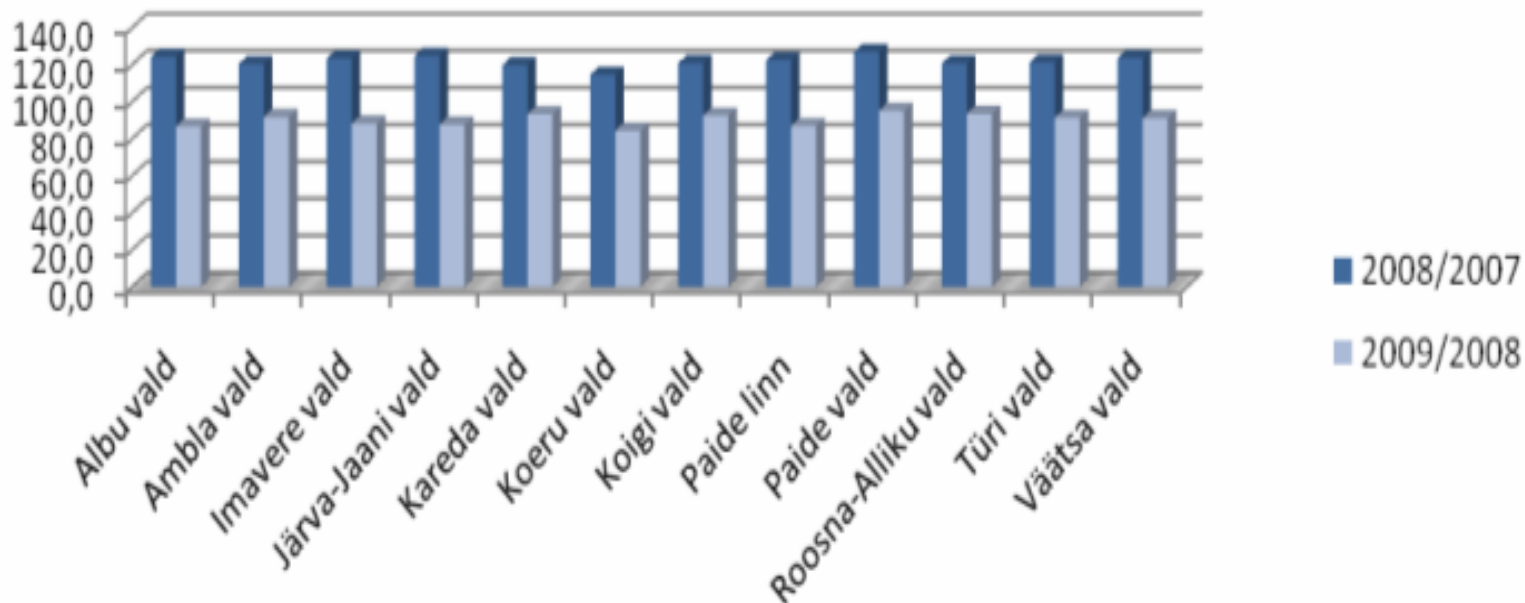
Olukorras, kus Järvamaa rahvaarv väheneb

Omavalitsus	Maakond	Elanike arv 01.01.2007	Elanike arv 01.01.2008	Elanike arv 01.01.2009
Albu vald	Järva	1 411	1 399	1 387
Ambla vald	Järva	2 427	2 406	2 375
Imavere vald	Järva	1 014	1 026	1 003
Järva-Jaani vald	Järva	1 840	1 803	1 779
Kareda vald	Järva	762	759	752
Koigi vald	Järva	1 142	1 130	1 120
Paide linn	Järva	9 323	9 201	9 124
Paide vald	Järva	1 876	1 868	1 831
Roosna-Alliku vald	Järva	1 295	1 271	1 268
Türi vald	Järva	11 256	11 096	10 936
Väätša vald	Järva	1 488	1 462	1 439
kokku		36 283	35 799	35 378

Väheneb ka koos majanduslangusega tulumaks



Omavalitsuste tulumaksu muutus %-des 2008.a ja 2009.a jaanuaris-aprillis



Tänase päeva kõige valusamad teemad on tohutu kiirusega suurenev tööpuudus ja eluasemekulude tõus.



- Aprillikuu Järvamaa tööturul 11.05.2009
 - töötus 9,3% Järvamaa tööjõust
 - 17 900 tööealisest elanikust on 1796 registreeritud töötud
 - 2008.a. aprillikuus oli arvel 511 töötut
- Töötuna arvelolevatest isikutest
 - 1246 isikut (70%) eelnev tegevus töötamine
 - 37 lõpetanud tegutsemise ettevõtjana
 - 101 kasvatasid last
 - 40 tulid töötuna arvele koolist (s.h 24 kutsekoolist)
 - 300 isikul puudus igasugune eelnev tegevus

- Sooliselt on töötute hulgas 56% mehi
- Töötuskindlustushüvitist taotles kuu jooksul 181 töö kaotanud inimest
- Töötutoetust sai aprillis 512 isikut
- Tööturuteenustest osutati:
 - karjäärinõustamist - 138 inimesele
 - koolitusele suunati 34 inimest
 - tööpraktikale 10 inimest
 - tööharjutusele 2 inimest





Vald/linn	Jaanuar	veebruar	märts	aprill
Albu	34	42	52	52
Ambla	57	72	98	101
Imavere	28	29	31	32
Järva-Jaani	42	53	64	78
Kareda	25	31	40	45
Koeru	59	67	87	124
Koigi	22	31	38	42
Paide v	79	93	106	106
Roosna-Alliku	45	58	66	70
Türi v	357	435	513	556
Väätsa	36	39	48	61
Paide linn	351	392	452	498
KOKKU	1135	1342	1595	1765

Tööpuuduse hüppeline kasv on suurendanud ka toimetulekutoetuse vajajate arvu



- Paide linnas maksti toimetulekutoetust
 - 2008.a. 1 227 282 krooni
 - 2009. aasta 4 kuuga 695 381 krooni (sellest aprillis 213 902)
- 2007-2008.a. langes taotlejate arv 50 inimeseni
- 2008.a. novembris, detsembris kasvas see igal kuul ca 20 taotleja võrra
- Tänapäevaks on kasvanud toetusesaajate arv

Kuigi planeerisime 2009.a. eelarvesse 1 483 940 krooni, siis arvestuste kohaselt tuleks meil riigilt taotleda täiendavalt 1,12 milj. krooni!

Mida siis teha tunduvalt väiksemates omavalitsustes tunduvalt väiksema tulubaasi juures?



Kuigi Tallinna linna abipakett on väga mitmekesine ja mahukas, annab see meile, omavalitsejaile, häid ideid, kuidas väiksemate võimaluste korral oma inimestele raskel ajal tuge pakkuda.



Paide linnas

Tööpuuduse leevendamisel

- **1.1.Sotsiaalsete töökohtade loomine linnale kuuluvates ettevõtetes**
- Sotsiaalsed töökohad
 - linna finantseeritavad ajutised töökohad
 - Töökohti saab rakendada läbi OV-le kuuluvate äriühingute, mittetulundusühingute ja sihtasutuste tänavate, kõnniteede ja haljasalade heakorra töödel, laste mänguväljakute hooldamisel, sotsiaalhoolekande teenuste osutamisel.
- Paide linnal:
 - äriühingud - OÜ Elamuhoolitus ja AS Paide Vesi
 - allasutused - Järvamaa Lasteabikeskus ja MTÜ Süda-Eesti Sotsiaalkeskus

1.2.Uute töökohtade loomise soodustamine



KOV-d saavad abistada ettevõtjaid toetusprojektide kirjutamisel ettevõtte laiendamiseks ja toodete arendamiseks struktuurfondide rahade kaasamisel.

Kui Paide linn

- maksis 2008 aastal ettevõtjaluks konkursi põhjal toetust FIE-dele kuni 50 000 krooni ja äriühingutele kuni 100 000 krooni erinevate ettevõtete arendamiseks ja mitme uue ettevõtte alustamiseks (juuksuritöökoja, kingsepatöökoja avamiseks, fekaaliteenuse pakkumise alustamiseks, spordivahendite rendiettevõtte alustamiseks, haljastusfirma arendamiseks, bussijaama kohviku avamiseks)
 - teeb koostööd töötute ümberõppe osas Järvamaa Kutsehariduskeskuse ja Tööturuametiga
 - teeb projektide kirjutamisel koostööd Järvamaa Arenduskeskusega
 - 2009.a. lisandus koolitusseminaride sari ettevõtjatele
- On toimunud seminarid koos Eesti panga ja pankade juhtidega, majandusteadlaste, juristidega töölepinguseaduse osas, saneerimise, pankrotiolukorras käitumise üle, toodete arendamise, äriplaani koostamise üle, jpm. teemadel.



1.3 Linnale kuuluvate mitteeluruumide üürihinna vähendamine

Tallinn vähendab üürihinda linnalt mitteeluruumi üürivatele ettevõtjatele, kes loovad vähemalt kolm uut töökohta kaheks aastaks kuni 20%

Paide linn vähendas üürihindu tegutsevatele ettevõtjatele ja ettevõtetele 20% - 25%, et ettevõtete ja ettevõtjate tegevuse jätkamist soodustada

1.4 Jäätmejaama ja taaskasutusettevõtte loomine

Paide Jäätmejaam

- KIK-i rahastatud projekt
 - avatakse 18. juunil k.a.
 - ligi 9 miljonit krooni linnaeelarvele lisaraha
 - loodud töökoht
 - jaamas võimalik ära anda mittevajalikku mööblit, tehnikat, majapidamistarbeid, mänguasju
- Nii oleme loonud ka võimaluse anda taaskasutusse nimetatud esemeid ning sellega koos leevendada majanduslikult rasket perioodi.



1.5 Töötute rakendamine avalikel töödel (hädaabitööd)

OV-I võimalus töötutele pakkuda senisest enam ajutist rakendust linna heakorra- ja hädaabitöödel.

- See annab hea võimaluse nii pikaajalisel töötul kui ka hiljuti töötuks jäänud inimesel saada kas või ajutiselt tööd ja teenida 27–35 krooni tunnis.

1.6 Tööharjutuskeskused

Paide linn ostab teenust

- MTÜ Süda-Eesti Sotsiaalkeskuselt, mis asub Paide linnale kuuluvas hoones sotsiaalmajas
 - linn tasub pinnaga seotud kulud
 - annab toetust rehabilitatsiooniteenuse ostmiseks (nn. tööharjutuskeskus, kus koolitatakse ja nõustatakse pikaajalisi töötuid)
 - antakse psühholoogilist abi

2. Toetused ja sotsiaalabi

2.1 Abivajajate tasuta toitlustamise ja muude teenuste pakkumine



Järvamaa Lasteabikeskusesse on koondunud mitmed struktuuriüksused:

- Lastekodu- osutab asenduskodu teenust, mida finantseeritakse riigi eelarvest
- Turvakodu – varjupaigateenus hätta sattunud lastele ja noortele üksinda või koos täiskasvanuga kuni parema lahenduse leidmiseni
- Eakate päevakeskus – päevakeskuse teenus Paide linna pensioniealistele inimestele, kus toimuvad käelise tegevuse ringid, laulu-, tantsu-, võimlemisringid, pakutakse saunateenust, pesupesemist,
- Erivajadustega inimeste päevakeskus - igapäeva elu toetamise teenuse pakkumine

2.1 Abivajajate tasuta toitlustamise ja muude teenuste pakkumine

- Sotsiaalteenuseid pakkuv üksus – sotsiaal- ja hädaabipakkumisteenused: hädasolijate toitlustamine, saunateenus, majutusele suunamine,
- Püütakse tagada, et kõik raskustesse sattunud inimesed teaksid tasuta toitlustamise võimalustest.



2.2 Tallinna linnaametnike abi kodututele ja vähekindlustatud inimestele – programm “Hooliv ametnik”



Väga eeskuju andev programm ja igale omavalitsusele jõukohane:

Tallinn alustas 2009. aasta kevadel programmiga “Hooliv ametnik”, mille käigus kogutakse riideid ja majatarbeid Tallinna vähekindlustatud isikute ja kodutute abistamiseks. Programmi raames saavad kõik linna ametkondades töötavad inimesed anda panuse raskustesse sattunud inimeste abistamiseks. Linna ametnike abi kodututele ja vähekindlustatud inimestele korraldab Tallinna Sotsiaal- ja Tervishoiuamet. 18

2.2 Tallinna linnaametnike abi kodututele ja vähekindlustatud inimestele – programm “Hooliv ametnik”



Paide linn alustas analoogse teoga Jürilaadal, kus suure telgi alla kogusid linnaelanikud ja linnaametnikud riidesemeid, jalanõusid, mänguasju, voodipesu. Iga ese maksis 5 krooni ning see sümbolne tasu läks „Andeka lapse” fondi. Nüüd teostab nimetatud taaskasutusse riiete, jalanõude, majapidamistarvete kogumist Paide Noortekeskus, kelle ruumidesse on sisse seatud vastavad jagamistoad.



2.3 Kohtade arvu suurendamine kodutute varjupaikades



On üks valusamaid teemasid kõikides omavalitsustes.

Paides on 2 sotsiaalmaja

- Aiavilja 13, kus elavad vähekindlustatud pered, vanurid, erivajadustega inimesed
- Karja 28, kuhu on asustatud sisuliselt kodutud
- Raskusi tekitab, et nn "kodutud" ei suuda hoida korda, lõhuvad voodeid, on räpakad, joo-ebeseisundis isegi olukorras, kus neid kontrollitakse. Politsei on tihe külaline neis elamistes.

Pakume võimalust eluaseme rajamiseks erapindadele raskustesse sattunud peredele ning läbi toimetulekutoetuse, eluasemeteenuste riskirühma kuuluvatele inimestele ka toetust võimaldada.

Võimaldame toetust peale eluaseme ka toidule, haiglaravile, transpordile. 20



3. Raskustesse sattunud inimeste nõustamine

Koostöös omavalitsusliitudega võiks välja kujundada ühiselt Kesk-Eesti Noortekeskuse nõustamiskeskuse baasil

3.1 Võlanõustamise teenuse laiendamine

Väga paljudel töö kaotanud inimestel on tekkinud raskusi arvete tasumisega ning nad vajavad asjatundlikku nõu. Linna ja valdade sotsiaalosakonna töötajate võimalused jäävad siin väheseks.

3.2 Perede psühholoogiline nõustamine

Tallinna linna näitel vajavad ka omavalitsused nõustamisteenuse olemasolu, mis sisaldaks psühhoteraapiat kogu perele, perenõustamist lapsevanematele ja lastele ning pereliikmete lepitamist.

3.3 Kriisiabi raskustesse sattunud inimestele

Raskustesse sattunud inimeste kriisinõustamine elanikele tasuta lühiajalise psühholoogilise abi näol vaimse tervise ja töövõime säilitamiseks või taastamiseks.

3.4 Tööõigusnõustamine ja asjakohaste juriidiliste dokumentide koostamine

4. Eluasemekulude vähendamine

4.1 Soojusenergia hinnatõusu kompenseerimine vähekindlustatud elanikele

Alates 2009. aasta sügisest kütteperioodist on võimalik vähekindlustatud isikutel taotleda soojusenergia hinnatõusu kompenseerimist. Toetuse määramisel arvestatakse eluruumi maksimaalse pinnana Vabariigi Valitsuse kinnitatud eluruumi sotsiaalselt põhjendatud normi (s.o 18 m² ühe elaniku kohta ja 15 m² lisaks perekonna kohta, üksi elava pensionäri puhul 51 m²).

Kütteperioodi kestuseks arvestatakse faktilise kütteperioodi täiskuud, s.o ühe aasta oktoobrist järgmise aasta aprillini, mis on jaotatud kaheks perioodiks: esimene periood oktoobrist detsembrini, teine periood jaanuarist aprillini.



Seda ka kõik omavalitsused rakendavad

4.2 Konkurentsiametile ja kohalikele omavalitsustele soojusenergia hinna muutmise algatamise õiguse taotlemine



6. märtsil 2009 esitati Vabariigi Valitsusele ettepanek muuta kaugkütteseaduse § 9 lõiget 10, et anda konkurentsiametile või valla- või linnavalitsusele õigus algatada kütte piirhinna alandamist, lähtudes soojusettevõtjaga kooskõlastatud hinnavalemist ilma soojusettevõtja taotluseta, kui soojusenergia piirhinda muudetakse soojusettevõtja tegevusest sõltumatute ja soojusenergia hinda mõjutavate tegurite ilmnemisel.

Seaduse muutmise tulemusena on võimalik operatiivselt reageerida soojusettevõtja tegevusest sõltumatute ja soojusenergia hinda mõjutavate tegurite muutusele, eelkõige vedelkütuse ja maagaasi hinna langemisel.

Siinkohal võiksid kõik kohalikud omavalitsused ühineda seaduse muutmisega

4.3 Projekti “Fassaadid korda” käivitamine

Paide linnas on
fassaaditoetus juba
kehtestatud aastaid
tagasi, et tagada
elamute soojustamine
ning seeläbi
küttekulude
kokkuhoidmine.



5. Linna suuremate investeringute jätkamine – tagab töökohad



Paide linna arendusosakond valmistas 2008.a. oma jõududega ette 35 projektitaotlust, millest 24 rahuldati summas kokku 74 881 053 krooni. Kui lisada juurde 2007.a. ettevalmistatud projektid ning rahaeraldused, siis ulatus see 200 miljoni kroonini, mis võimaldavad arendada ehitustegevust Paides ning võimaldavad säilitada töökohti.

5. Linna suuremate investeeringute jätkamine – tagab töökohad

Eelmisel 2008.a. alustati:

- vee- ja kanalisatsiooniprojektiga 252 milj. krooni,
- Paide Gümnaasiumi renoveerimisega, mis lõpeb sel aastal 20 miljonit krooni,
- uue lasteaia valmimine 2009.a septembriks 43 miljonit krooni,
- ajakeskuse ja Vallimäe rekonstrueerimiseks 43 miljonit krooni,
- valmis juba 74 miljonit maksev spordihall,
- mängu- ja kunstmuruga jalgpalliväljaku rajamine 3 miljonit krooni,
- tänavate rekonstrueerimise jätkamine, jne



6. Tarbijate kaitsmine

6.1 Soodsate ostuvõimaluste loomine

Kui Tallinn avas Nõmme turu, mis on esimene linnale kuuluv, täiesti uue kvaliteediga turg ning mille renoveerimise eesmärk oli luua tallinlasele ja Tallinna küllastajale atraktiivne ostu- ja vaba aja veetmise koht, kus on teiste turgude ja kaubanduskeskustega võrreldes soodsamad hinnad ja kus pakutava kaubasortimendi olulise osa moodustavad Eestis kohalikust toorainest toodetud kaubad, siis ka meie oleme maakonnakeskusena mõlgutanud mõtteid, et Järvamaa elanikul oleks võimalik tulla oma aiasaadusi müüma ja teenida sellega endale täiendavat sissetulekut just linna südames. Peame läbirääkimisi ettevõtjaga, kes omab kinnistut linna keskel ning sooviks linna kaasabil seda teenust arendada.

Teeme ringi laiemaks!



Tänan!

kersti.sarapuu@paide.ee

Tel. 383 8601