

# OMAVALITSUSJUHTIDE FOORUMIL OSALENUTE ARVAMUSTEST SEoses HALDUSREFORMI KAVADEGA NING EELARVEKÄRBETEGA

## 1. Sissejuhatus

Tallinna Linnakantselei linnauuringute osakond viis 12.03.2009 rahvusraamatukogus toimunud Eesti omavalitsusjuhtide foorumil osalejate seas läbi lühiküsitluse, selgitamaks hoiakuid erinevate haldusreformikavade suhtes ning saamaks teada, kas ja millistes valdkondades on omavalitsused teinud või tegemas eelarvekärpeid.

Ankeet oli anonüümne ning pandi korraldajate poolt konverentsimappide vahele ning paluti vastajatel hiljem täidetuna tuua konverentsi valvelauda. Vastajate kohta soovisime teada vaid sugu, vanust, ametipositsiooni, omavalitsuse tüüpi (linn või vald), omavalitsuse umbkaudset suurust ning maakonda.

Kokku vastas ankeedile 128 omavalitsustegelast 308-st foorumil osalenust, mis on 41,5 % osalenutest.

Andmed töödeldi statistikaprogrammiga SPSS.

Vastanute sotsiaaldemograafiline profiil oli järgmine:

## 2. Valimi kirjeldus

### 1. Vastaja sugu

	Arv	Protsent
vastamata	1	0,8
mees	106	82,8
naine	21	16,4
kokku	128	100,0

## 2. Vastaja vanus

	Arv	Protsent
vastus puudub	4	3,1
kuni 40	18	14,1
41 - 50	32	25,0
51 - 60	44	34,4
60+	30	23,4
Kokku	128	100,0

## 3. Vastaja ametikoht

	Arv	Protsent
vastus puudub	12	9,4
volikogu esimees, aseesimees	13	10,2
volikogu liige	32	25,0
omavalitsuse juht, asejuht	40	31,3
omavalitsuse keskastme juht	11	8,6
spetsialist, nõunik	17	13,3
muu	3	2,3
Kokku	128	100,0

## 4. Kas Teie kohalik omavalitsus on linn või vald?

	Arv	Protsent
linn	77	60,2
vald	51	39,8
kokku	128	100,0

## 5. Millises maakonnas Teie omavalitsus asub?

	Arv	Protsent
Vastus puudub	5	3,9
Harju	53	41,4
Hiiu	3	2,3
Ida-Viru	12	9,4
Jõgeva	6	4,7

Järva	8	6,3
Lääne	4	3,1
Lääne-Viru	7	5,5
Põlva	4	3,1
Pärnu	7	5,5
Saare	2	1,6
Tartu	6	4,7
Valga	4	3,1
Viljandi	3	2,3
Võru	4	3,1
Kokku	128	100,0

#### 6. Kui mitu elanikku on Teie omavalitsuses?

	Arv	Protsent
kuni 2000 elanikku	25	19,5
2001 - 5000 elanikku	23	18,0
5001 - 10 000 elanikku	20	15,6
10 001 - 50 000 elanikku	18	14,1
50 001 või rohkem elanikku	42	32,8
Kokku	128	100,0

Vastanute seas oli oluliselt rohkem mehi kui naisi (tervelt 82,8% vastanutest olid mehed), vanuse poolest oldi üldjuhul vanem kui 40 aastat (vaid 14,1% olid nooremad kui 40 aastat).

Ametikoha poolest oli enim omavalitsusjuhte ja asejuhte (31,3%) ning volikogu liikmeid (25%).

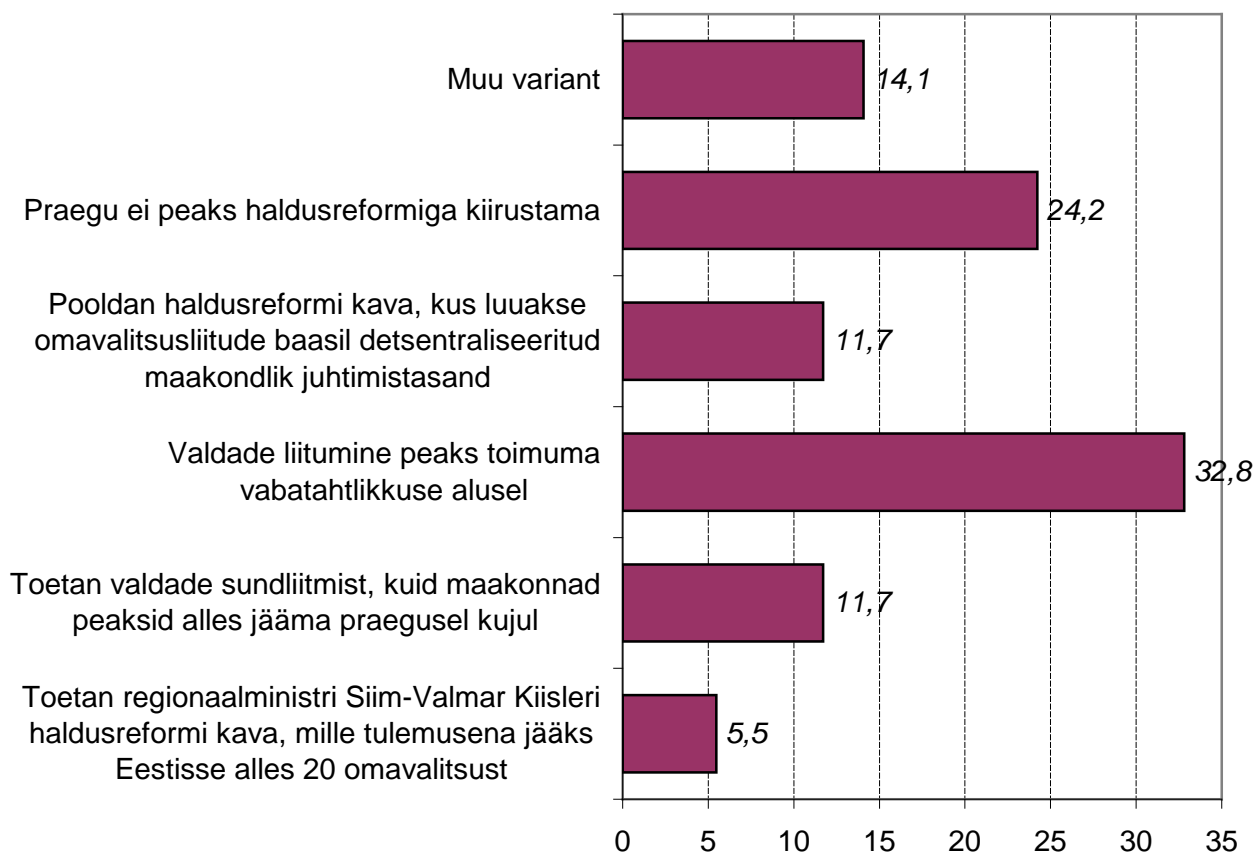
60,2% vastanutest pärinesid linnadest ja 39,8% valdadest; ülekaalukalt enim (41,4% vastanutest) pärineti Harjumaa omavalitsustest (k. a Tallinn) ning rohkem esindajaid oli ka ülejäänud Põhja-Eesti piirkondadest (Ida-Viru, Lääne-Viru, Järva) ning vähem olid esindatud piirkonnad, millega puudub maismaaside (Hiiu, Saare) või mis on muidu pealinnast kaugemal (Võru, Valga, Põlva).

32,8% vastanutest olid 50 001 ja enama inimesega omavalitsustest. 37,5% vastanutest esindasid alla 5000 elanikuga valdasid.

#### 4. Seisukoht erinevate haldusreformi variantide suhtes

Esimesena uuriti, milline on vastanute suhtumine erinevatesse haldusreformi variantidesse. Esitatud küsimus oli: „Milline on Teie seisukoht haldusreformi küsimustes?” Esitati rida vastusevariante (vt. ankeeti aruande lisas) ning jäeti ka vastajale endale võimalus sobiv variant välja pakkuda.

#### Milline on Teie seisukoht haldusreformi küsimuses?



Valdav enamus foorumil osalenud ja ankeedile vastanud omavalitsustegelastest arvab, et valdade liitumine peaks jätkuma vabatahtlikkuse alusel (nii arvas 32,8%) või haldusreformiga ei peaks praegu üldse kiirustama (24,2%). Regionaalministri haldusreformi kava toetaks 5,5% vastanutest. 11,7% vastanutest pooldab nn. Rahvaliidu varianti ehk siis haldusreformi, mille käigus luuakse omavalitsusliitude baasil detsentraliseeritud maakondlik juhtimistasand ning 11,7% pooldab valdade sundliitmist, kuid maakondade säilitamist praegusel kujul. Väga aktiivselt kasutati ka vaba vastuse võimalust (vt. uuringu lisa!). Enamus variandi „muu” vastanutest peab haldusreformi mingil kujul vajalikuks. Põhiliselt jaotusid vastused kolme gruppi:

- riik/ valitsus peaks omavalitsuste ühinemist senisest rohkem/ tõhusamalt soodustama
- ühinemine peaks olema kaalutletud ja hästi läbimõeldud, mitte kiirustatud
- ühineda võiksid väikelinnad ning neid ümbritsevad rõngasvallad ning väikesed omavalitsused

Leidus ka üllatavaid ettepanekuid, näiteks: *Oleks vaja likvideerida sellised "maakonnad" nagu Rapla, Jõgeva, Põlva. Taolisi maakondi pole maarahval ajalooliselt olnud. Peaks taastama muistsed Vaiga, Mõhu, Nurmekund, Alempois jt.*

Teiste riikide hulgast toodi eeskujuks Soomet, Taanit, Saksamaad.

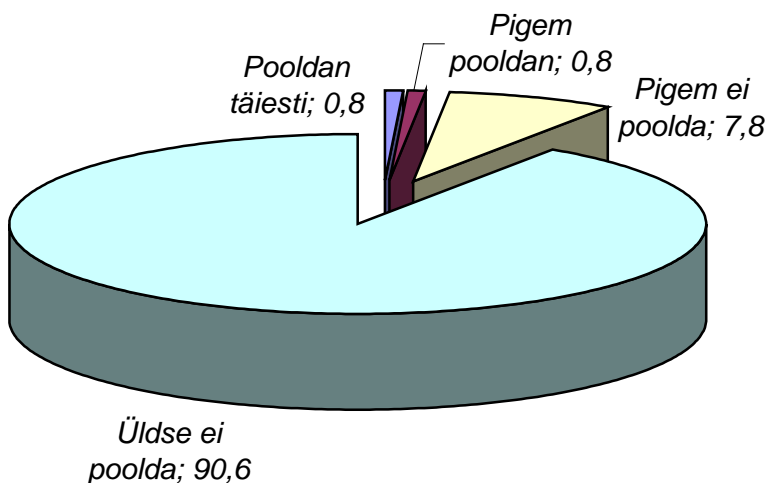
Kui vaadelda selle küsimuse vastuseid olulisemate taustatunnuste lõikes, siis on märgatav, et **haldusreformi radikaalsemaid variante kalduvad toetama pigem linnade ja elanike arvult suuremate omavalitsuste esindajad**. Näiteks kui niiöelda Kiisleri varianti toetab 9,1% linnaliste omavalitsuste esindajatest, siis valdade esindajatest ei toeta seda keegi. Kõige väiksemate valdade (kuni 2000 elanikku) esindajad pooldavad pigem varianti, mille kohaselt valdade liitumine peaks toimuma vabatahtlikkuse alusel (40% arvab nii) või arvatakse, et praegu ei peaks haldusreformiga üldse kiirustama (28%).

Samas paistab silma see, et kõige suuremate omavalitsuste (Tallinn, Tartu, Narva) esindajate hulgas pälviks väga vähe toetust nn. haldusreformi Rahvaliidu variant, mille puhul maakonna omavalitsuste liidust tekiks maakonna iseseisev detsentraliseeritud juhtorgan. Sellist plaani toetaks vaid 4,8% ankeedile vastanud üle 50 000 elanikuga omavalitsuse esindaja.

### 3. Suhtumine kohalikele omavalitsustele mineva tulumaksuosa kärpesse ning kärpete mõju omavalitsuste tegevusele.

Järgmised küsimused puudutasid ülalmainitud kärpeid ning seda, kas ja kuidas omavalitsused on selle tulemusena kärpinud või kärpimas investeringuid ja tegevuskulusid.

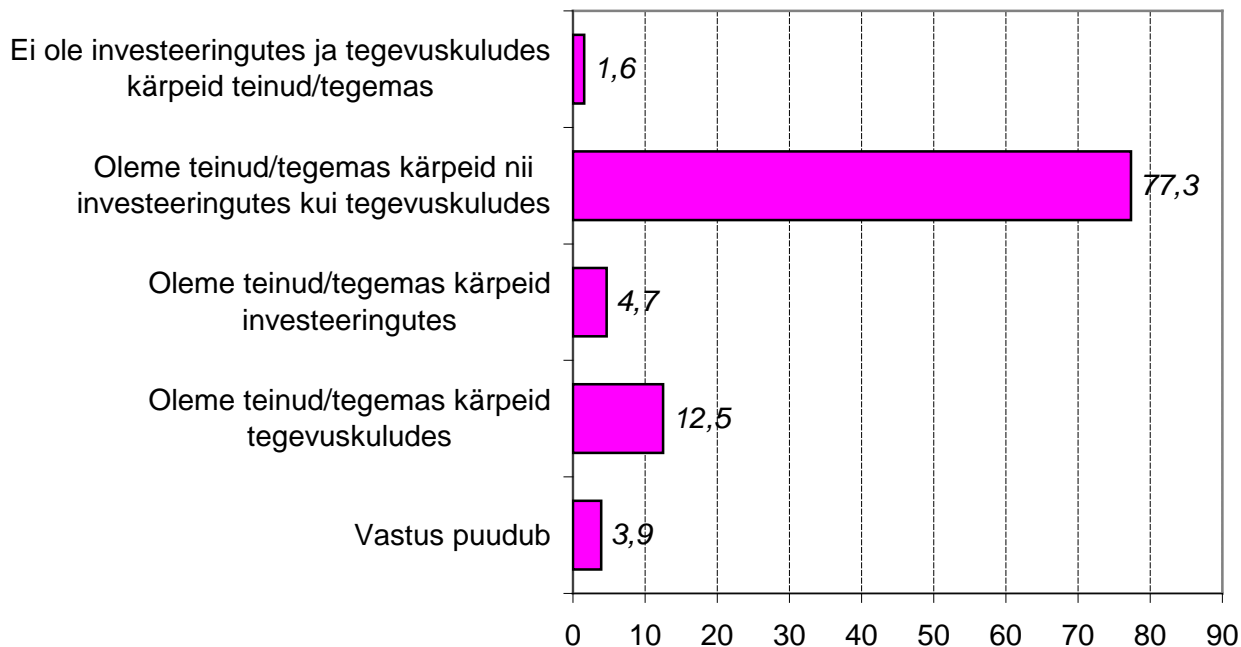
#### Kuidas Te suhtute valitsuse otsusesse vähendada KOV-tele laekuvat üksikisiku tulumaksu osa?



Nagu jooniselt näha, on omavalitsusjuhtide suhtumine valitsuse poolt tehtud kärbetesse üsnagi eitav ning vaid mõned vastanud on leidnud, et valitsus on käitunud KOV-tele laekuvat tulumaksuosa vähendades õigesti.

Järgmisena esitati küsimus, kas vastanu omavalitsuses on olnud sunnitud sellest otsusest tulenevalt tegema kärpeid ning kui jah, siis kas kärpeid on tehtud tegevuskuludes või investeeringutes.

### Kas Teie omavalitsus on sellest otsusest tulenevalt juba teinud või tegemas kärpeid oma tegevuskuludes või investeeringutes?

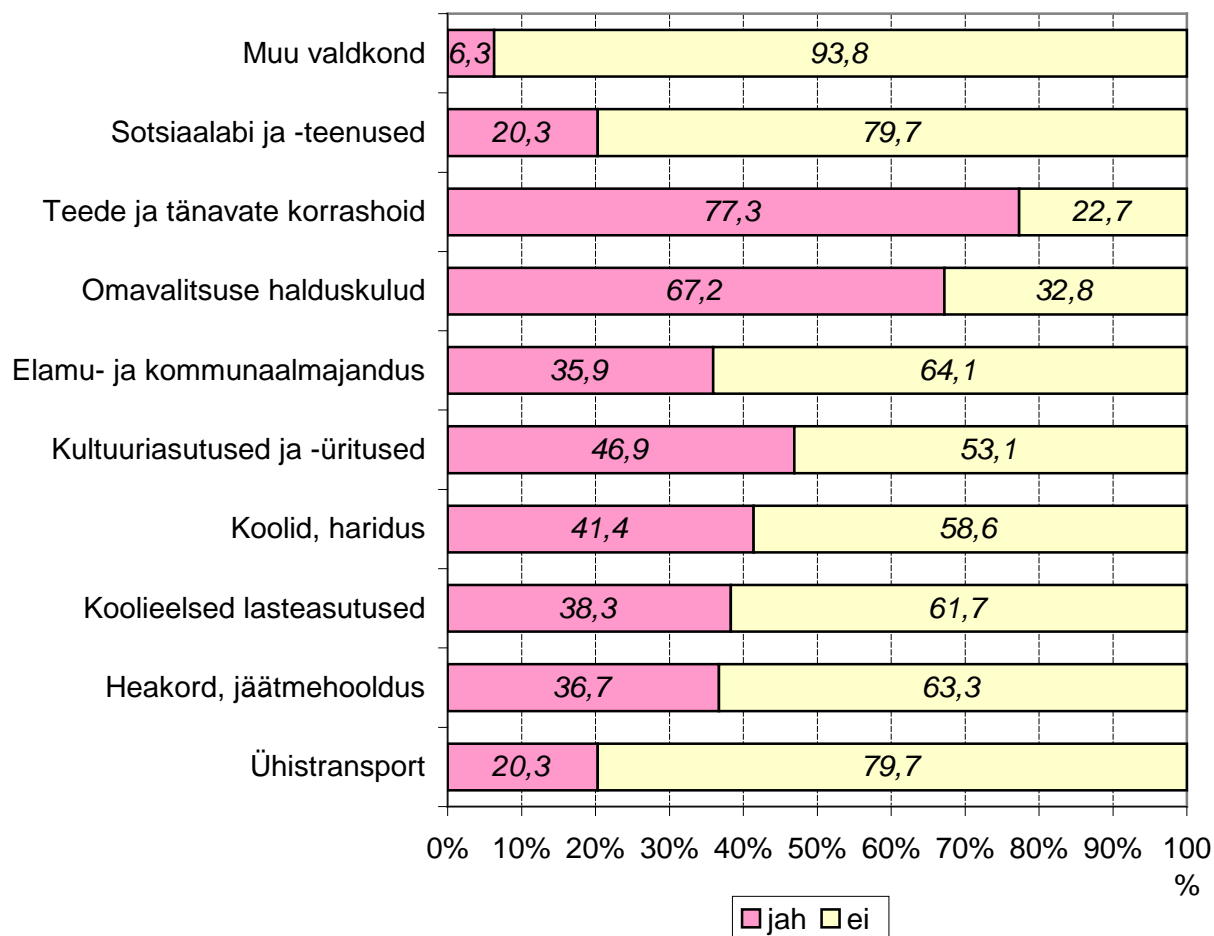


Nagu graafikult näha, on enamik vastanutest teinud kärpeid nii investeeringutes kui tegevuskuludes. Vaid paar vastajat suurematest linnadest väidab, et esialgu pole kärpeid tehtud (tõenäoliselt väidetakse siin seda oma allasutuse, mitte kogu linna kohta). Samuti on märgatav, et esialgu on rohkem kärbitud jooksvaid tegevuskulusid kui investeeringuid (võimalik, et järgmise aasta eelarve arutelude ajal see protsent muutub).

Linnad ja vallad on mõlemad teinud proportsionaalselt võrdsel määral kärpeid ning antud uuringu tulemuste põhjal ei saa küll väita, et näiteks vallad oleksid kärpinud rohkem kui linnad või vastupidi. Samuti ei ole selget trendi näha omavalitsuse suuruse lõikes.

Kust siis on enim kärbitud või plaanitud kärpida? Siin pakuti ankeedi koostajate poolt välja rida oletatavaid valdkondi ning jäeti ka lahtine vastus juhuks, kui vastaja soovib midagi täpsustada või pole vastav valdkond vastusevariantide seas esindatud.

## Millistes valdkondades on tehtud või kavandatud suurimaid kärpeid

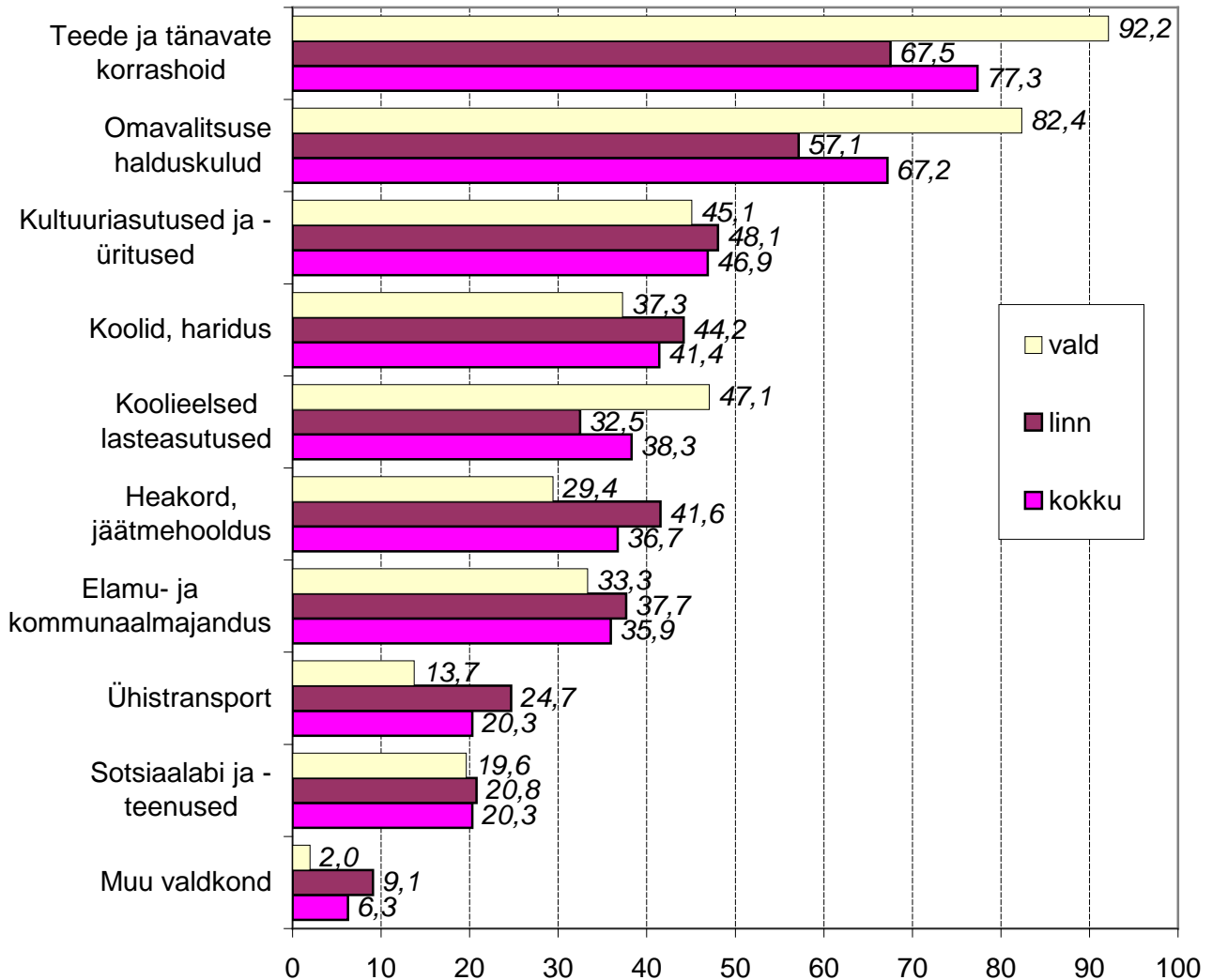


Enim hoitakse uuritud omavalitsustes kokku teede ja tänavate korrashoiu ning omavalitsuse halduskulude pealt – vastavalt 77,3% ja 67,2% vastanutest on seda maininud. Kõige vähem on kärbitud sotsiaalabi- ja teenuste pealt ning ühistranspordi pealt. Need vastajad, kes pakkusid välja „muu” valdkonna, mainisid põhiliselt kahte valdkonda – turvalisust ja Euroopa liidu rahade kasutamist.

Üksikute valdkondade lõikes siiski esineb omavalitsuste vahel erinevusi. Linnad on valdadest oluliselt enam kärpinud heakorra ja jäätmehoolduse arvelt ning ühistranspordi arvelt. Osaliselt see tuleneb muidugi ka linnaliste asulate spetsiifikast. Vallad on linnadest enam kärpinud teede ja tänavate korrashoiult ja omavalitsuste halduskuludelt. Täpsemalt kajastab erinevusi valdade ja linnade vahel allolev graafik.

## Millistes valdkondades on enim kärbitud

Valdade ja linnade võrdlus



Omavalitsuse suuruse lõikes võib teatud määral täheldada suundumust, et rohkem on kärpimas omavalitsused, mille elanike arv jääb vahemikku 2000-50 000. Võimalik, et tegu on väike- ja maakonnalinnaadega, mis kannatavad praegu ettevõtete sulgemise ja töökohtade kadumise või osalisele tööajale üleviimise tõttu. Viimane on siiski suuresti käesoleva analüüsi autorite oletus ning vajaks kindlasti põhjalikumat kontrolli.

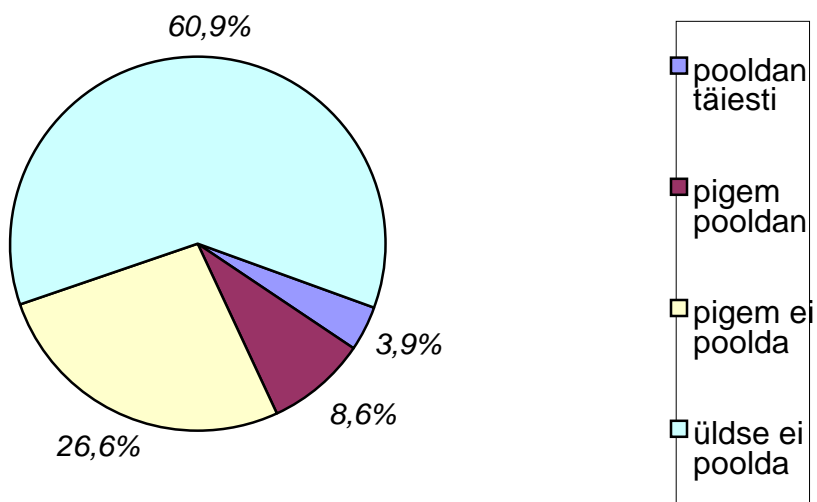
Esitasime ka vaba vastusevariandiga küsimuse selle kohta, kas kärpete tõttu jääb vastaja omavalitsuses mõni eelnevalt planeeritud tegevus nüüd tegemata. Siin mainiti taas teede ja tänavate remonti (32,8%), samuti koolide ja lasteadeade ehitust ja remonti (25,8%) ning muude ühiskondlike hoonete remonti ja ehitust (13,3%). Kaotavad ka kultuuriüritused, seltsitegevus ning arendustegevus. Ühel juhul jäetakse ostmata ka näiteks koolibuss, kirjandus kohalikule raamatukogule, korraldamata noorte töö- ja puhkelaager. Täpsemat ülevaadet sellele küsimustele antud vastustest võib vaadata lisadest.



## 6. Suhtumine valitsuse otsusesse piirata kohalike omavalitsuste laenuvõtmist

Esitasime ka küsimuse „Kuidas Te suhtute valitsuse otsusesse piirata KOV-te laenude võtmist? Siin oli suhtumine üsna üheselt eitav ning vaid 12,5% vastanutest arvab, et laenuvõtmise keeld on õigustatud. Linnade ja valdade vahel siin olulisi erinevusi ei esine, vaid veidi enam toetavad laenuvõtmise keeldu linnade (ja just suuremate linnade) esindajad.

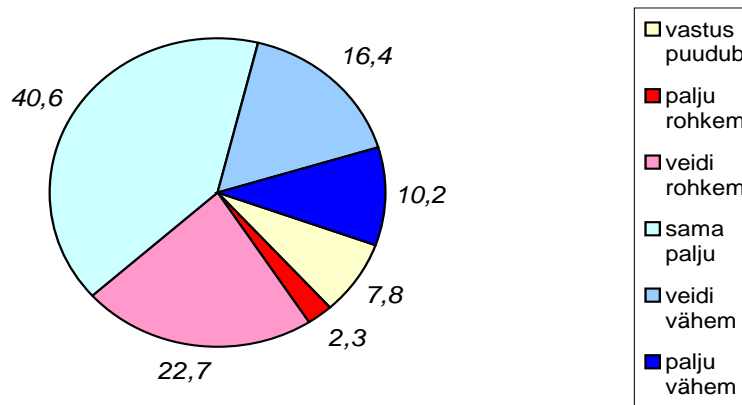
### Kuidas Te suhtute valitsuse otsusesse piirata KOV-te laenuvõtmist?



## 7. Valimisliitude järgmistel KOV-te valimistel osalemine

Lõpuks esitasime vastajatele veidi teist laadi küsimuse ning palusime neid prognoosida, kas võrreldes eelmiste KOV-te valimistega osaleb käesoleval aastal nende omavalitsuses valimistel valimisliite rohkem või vähem. Neid, kes oletavad, et valimisliite osaleb rohkem kui eelmisel korral, on enam just valdade esindajate hulgas ning omavalitsuse suurust arvesse võttes on tegu kõige väiksema elanike arvuga valdadega.

## Valitsusliitude KOV-tele osalemise prognoos



25% vastanutest prognoosis, et valimisliite osaleb sellesügisestel kohalike omavalitsuste valimistel veidi või palju rohkem, 40,6% oli arvamisel, et neid osaleb sama palju ning 26,6% vastanutest arvas, et neid on veidi või palju vähem. 7,8% vastanutest jättis selle küsimuse vastamata. Seega olid vastused üsnagi hajusad ning mingit ühtset suundumust selles küsimuses ei näi olevat.

## KOKKUVÕTE

- Ligi kolmandik vastanutest on seisukohal, et valdade liitumine peaks jätkuma vabatahtlikkuse alusel ning 24,2% arvab, et haldusreformiga ei peaks praegu üldse kiirustama. Regionaalministri haldusreformi kava toetab vaid 5,5% vastanud omavalitsustegelastest.
- Valitsuse otsusesse vähendada KOV-le laekuvat üksikisiku tulumaksu osa suhtutakse üheselt taunivalt (üldse ei poolda 90,6%)
- Kõige enam on KOV-d teinud või tegemas eelarvekärpeid teede ja tänavate korrashoiu ja omavalitsuste halduskulude pealt. Ligi pooled vastanutest on sunnitud tegema kärpeid ka kultuuriasutuste ja ürituste ning koolide ja hariduse pealt. Linnade ja valdade kärpekohad veidi erinevad, samuti on mõningaid erinevusi omavalitsuste suuruse lõikes.
- Valitsuse otsusesse piirata KOV-te laenuvõtmist suhtutakse eitavalt – seda ei poolda 87,5% vastanutest.
- Valimisliitude osalemise kohta sügisestel KOV-tele valimistel arvas 40,6%, et neid osaleb sama palju kui eelmisel korral. Ligi 25% arvas, et neid osaleb rohkem ja sama palju oli neid, kes arvasid, et vähem.



## Lisa 1

### Vastused lahtistele küsimustele

#### K1: Muu seisukoht haldusreformi küsimuses

	Arv
Eesti vajab mõistlikku haldusreformi. Määraks enne KOV ülesanded ja tulubaasi ja alles siis piirid. Eestis oleks mõistlik 80-100 KOV-i	1
Ei pruugi ju olla täpselt 20 omavalitsust, võibolla mõned rohkem (Harjumaa probleem). Kokku tuleb hoida igal tasandil	1
Ennesõjaaegne kord, milles arvestatud tänapäevaseid muutusi	1
Haldusreform on igal juhul vajalik, aga tingimused, millele liidetavad või mitteliidetavad vallad peavad vastama, ei tohiks olla sedavõrd teoreetilised. Valdade liitmisel tuleb lähtuda iga valla eripärast, nii ei tekiks olukorda, kus mõni edukam väike kaotab suures osas.	1
Haldusreform on vajalik. Peab olema vabatahtlik ning riik peab selleks tingimused looma. Pooldan nn funktsionaalsete omavalitsuste (liitude) mudelit	1
II tasand + vallad või Saksa LV variant - liit- ja lihtvallad	1
Kadugu samanimeline linn ja vald, nn rõngasvallad. Saagu neist ühtne omavalitsus. Kui kaob põhikool või algkool, mis on siis pisivalla funktsioon?	1
Kiisleri pakutud lahenduse suurim viga on see, et suuremad linnad ei võida reformist midagi. Näiteks Pärnu tuleks liita ülejäänud Pärnumaa valdadega, muidu jääks tulubaas väetiks.	1
Kõigepealt peaks paika panema ajakava, mille alusel hakata läbi rääkima võimalike variantide osas	1
Lõpetada jama, valitsusel tegelda tõelise probleemi - tööpuudusega	1
Maavalitsuste ja omavalitsuste liitude baasil moodustada töörühmad, kes pakuvad välja uue territoriaalse jaotuse. See oleks kohustuslik	1
Mingil määral peaks liitumisel kasutama sundliitmist, kuid sellisteks sammudeks on vaja välja töötada kriteeriumid, kui võib kasutada sundust	1
Mitte taastada sovjeti aegseid rajoone ja külanõukogusid. Enne mõelda, siis otsustada ja teha	1
Oleks vaja likvideerida sellised "maakonnad" nagu Rapla, Jõgeva, Põlva. Taolisi maakondi pole maarahval ajalooliselt olnud. Peaks taastama muistsed maakonnad nagu Nurmekund jne	1
Peab olema liitumist motiveeriv süsteem. Liigne demokraatia tulemuseni ei vii.	1
Pooldan diskussiooni teema ümber, kuid kaasates omavalitsusi, reaalne teostada aastaks 2011, seadustades koheselt min elanike arvu ca 10 000	1
Pooldan haldusreformi, aga mitte, et seda tehakse kirvemeetodil, tuleb arvestada kogukondadega ja nende iseärasustega	1
Pooldan väga väikeste valdade liitumist, min suurus 6-8 tuhat elanikku, eelkõige peaks liituma nn rõngasvallad	1
Reform peaks toimuma vabatahtlikkuse printsiibil, kuid kõige nõrgemaid valdu võiks mõnede meetmetega suunata ühinemise teele	1
Reformide tulemuslikkus õitseagadel	1
Riik võiks ära näidata, kuidas piirkonniti oleks kasulik valdadel liituda, kuid lõppotsus peaks siiski olema vabatahtlik	1
Teaduslikel alustel, mitte ülemäära kiirustades, demokraatiat arvestades, kuid üleriigiliselt nn sunniviisiliselt. Reform jõuga vabatahtlikult.	1
Valdade liitumine luues selleks riigi poolt stiimuleid	1
Valitsuse poolt peaks olema määratletud ühinemispiirkonnad, kunaagi olid need määratletud	1
Võtta eeskujuga Soome variandist. Piisav stimuleerimissüsteem. Elanike arvu alampiir 8000. Tulubaasi korrigeerimine	1
Võtta eeskujuks haldusreform Taanis	1

Väikelinnade ja rõngasvaldade ühendamine läbi viia sundmeetodil. Vallad omavahel vabatahtlikkuse alusel.	1
välja töötada Eesti oma regionaalpoliitika ning järjepideva töö tulemusel hakkab formeeruma ka haldusreformi kava. Tuleb teha pidevat tööd temaatikaga, mitte kampaaniaalikul.	1
Äärmine variant, et vallad tekiksid maakonna suuremate keskuste ümber, maakonnas oleks 5-6 valda	1

#### K4: Muu valdkond (K4)

	Arv
avalikust rannast rannavalve likvideerimine	1
Ei saa taotlusi teha struktuurifondidest	1
Ei saa teha taotlusi struktuurifondidesse, üldplaneeringud, detailplaneeringud	1
Löögi all on ka EU projektid	1
Tegevuskulud	1
Tulevasteks projektideks taotluste ja eelprojektide ettevalmistamine, üldplaneeringud, detailplaneeringud	1
Turvalisus	1
Turvalisus, toetused politseile ja MuPo lisapatrullid	1

	KÕIK VASTAJAD		Kas Teie kohalik omavalitsus on linn või vald?			
	Arv	%	linn		vald	
			Arv	%	Arv	%
vastus puudub	52	40,6%	35	45,5%	17	33,3%
teede ja tänavate remont, ehitus ja korrashoid	42	32,8%	24	31,2%	18	35,3%
koolide, lasteaedade remont ja ehitus	33	25,8%	17	22,1%	16	31,4%
muude ühiskondlike hoonete remont ja ehitus	17	13,3%	5	6,5%	12	23,5%
kultuuriüritused, seltsitegevus	6	4,7%	4	5,2%	2	3,9%
arendustegevus	5	3,9%	5	6,5%		
KOV-i töötajate palgad, koondamised	5	3,9%	2	2,6%	3	5,9%
tänavalgustus	3	2,3%			3	5,9%
toetused MTÜ-dele, kodanikeühendustele	3	2,3%	2	2,6%	1	2,0%
sotsiaaltoetuste, -teenuste maht	3	2,3%	2	2,6%	1	2,0%
ajalooliste hoonete, objektide korrastamine	2	1,6%			2	3,9%
kanalisatsiooni, ühisveevärgi rajamine	2	1,6%			2	3,9%
jäätmekäitlus, heakord	2	1,6%	2	2,6%		
haljastus	2	1,6%	1	1,3%	1	2,0%
turvalisus, sh rannavalve	2	1,6%	2	2,6%		
projekteerimine	2	1,6%	1	1,3%	1	2,0%
liikluskorraldus	2	1,6%	2	2,6%		
lumetõrje	1	,8%			1	2,0%
europrojektide kaasfinantseerimine	1	,8%			1	2,0%
uus koolibuss	1	,8%			1	2,0%
noorte töö- ja puhkelaager	1	,8%	1	1,3%		
täiendav kirjandus raamatukogule	1	,8%	1	1,3%		
soojatootmine erakätesse	1	,8%	1	1,3%		
<b>VASTAJAID KOKKU</b>	<b>128</b>	<b>100,0%</b>	<b>77</b>	<b>100,0%</b>	<b>51</b>	<b>100,0%</b>

## Lisa 2 ankeet

Hea ametikaaslane, omavalitsuse esindaja!

Käesoleva ankeediga soovib Tallinna Linnavalitsus selgitada omavalitsusjuhtide arvamusi kavandatava haldusreformi ning riigipoolse omavalitsustele laekuva üksikisiku tulumaksu osatähtsuse vähendamise kohta. Oleme väga tänulikud, kui leiate aega ankeedile vastamiseks. Ankeet on anonüümne ning vastuseid ei seostata Teie nime ega konkreetse omavalitsusega. Saadud tulemusi tutvustame vaid üldistatud kujul. Tulemuste põhjal valminud aruannet saate alates 30. märtsist lugeda Tallinna veebilehelt.

Lugupidamisega

Tallinna Linnavalitsus

### 1. Milline on Teie seisukoht haldusreformi küsimuses?

1. Toetan regionaalministri Siim-Valmar Kiisleri plaani teostada haldusreform, mille tulemusena jääks Eestisse alles 20 omavalitsust
2. Toetan valdade sundliitmist, kuid maakonnad peaksid jääma alles praegusel kujul
3. Valdade liitumine peaks toimuma vabatahtlikkuse alusel
4. Pooldan haldusreformi kava (nn. Rahvaliidu variant), mille käigus luuakse omavalitsusliitude baasil detsentraliseeritud maakondlik juhtimistasand
5. Praegu ei peaks haldusreformiga kiirustama
6. Muu variant, palun täpsustage: \_\_\_\_\_

### 2. Kuidas Te suhtute valitsuse otsusesse vähendada kohalikele omavalitsustele laekuvat üksikisiku tulumaksu osa?

1. Pooldan täiesti
2. Pigem pooldan
3. Pigem ei poolda
4. Üldse ei poolda

### 3. Kas Teie omavalitsus on sellest otsusest tulenevalt juba teinud või tegemas kärpeid oma tegevuskuludes või investeeringutes?

1. Oleme teinud/tegemas kärpeid tegevuskuludes
2. Oleme kärpinud/kärpimas investeeringuid
3. Oleme teinud/tegemas kärpeid nii investeeringutes kui tegevuskuludes
4. Ei ole investeeringutes ja tegevuskuludes kärpeid teinud/ tegemas

**4. Kui olete pidanud investeeringuid või tegevuskulusid kärpima, siis millistes valdkondades Te olete teinud või kavandanud kõige suuremaid kärpeid?**

1. sotsiaalabi ja -teenused
2. elamu- ja kommunaalmajandus
3. heakord, jäätmehooldus
4. ühistransport
5. teede ja tänavate korrashoid
6. koolieelsed lasteasutused
7. koolid, haridus
8. kultuuriasutused ja –üritused
9. omavalitsuse halduskulud
10. muu, palun kirjutage \_\_\_\_\_

**5. Kui olete pidanud investeeringuid või tegevuskulusid kärpima, siis kas Teie omavalitsuses jääb selle tõttu mõni eelnevalt kavas olnud tegevus või ettevõtmine teostamata? Kui jah, siis tooge palun mõned näited.**

---

---

---

**6. Kuidas Te suhtute valitsuse otsusesse piirata kohalike omavalitsuste laenude võtmist?**

1. Pooldan täiesti
2. Pigem pooldan
3. Pigem ei poolda
4. Üldse ei poolda

**Nüüd üks küsimus sügisel eelseisvate kohalike omavalitsuste volikogude valimiste kohta.**

**7. Milline on Teie prognoos – kas võrreldes eelmiste kohalike omavalitsuste valimistega osaleb käesoleva aasta valimistel Teie omavalitsuses valimisliite ..... ?**

1. palju rohkem
2. veidi rohkem
3. sama palju
4. veidi vähem
5. palju vähem

**8. Palun märkige, kas Te olete:**



1. mees
2. naine

**9. Teie vanus:** \_\_\_\_\_

**10. Teie ametikoht kohalikus omavalitsuses:** \_\_\_\_\_

**11. Kas Teie kohalik omavalitsus on linn või vald?**

1. linn
2. vald

**12. Umbes kui mitu elanikku on Teie omavalitsuses?**

1. kuni 2000 elanikku
2. 2001 – 5000 elanikku
3. 5001 – 10 000 elanikku
4. 10 001 – 20 000 elanikku
5. 20 001 – 50 000 elanikku
6. 50 001 – 100 000 elanikku
7. rohkem kui 100 000 elanikku

**13. Millises maakonnas Teie omavalitsus asub?**

- |             |               |              |
|-------------|---------------|--------------|
| 1. Harju    | 6. Lääne      | 11. Saare    |
| 2. Hiiu     | 7. Lääne-Viru | 12. Tartu    |
| 3. Ida-Viru | 8. Põlva      | 13. Valga    |
| 4. Jõgeva   | 9. Pärnu      | 14. Viljandi |
| 5. Järva    | 10. Rapla     | 15. Võru     |

**Suur tänu Teile!**

**LISA 3**  
**TABELID OMAVALITSUSE TÜÜBI KAUPA**

		KÕIK VASTAJAD		Kas Teie kohalik omavalitsus on linn või vald?			
		Arv	%	linn		vald	
				Arv	%	Arv	%
Milline on Teie seisukoht haldusreformi küsimuses?	Toetan regionaalministri Siim-Valmar Kiisleri haldusreformi kava, mille tulemusena jääks Eestisse alles 20 omavalitsust	7	5,5%	7	9,1%		
	Toetan valdade sundliitmist, kuid maakonnad peaksid alles jääma praegusel kujul	15	11,7%	11	14,3%	4	7,8%
	Valdade liitumine peaks toimuma vabatahtlikkuse alusel	42	32,8%	27	35,1%	15	29,4%
	Pooldan haldusreformi kava, kus luuakse omavalitsusliitude baasil detsentraliseeritud maakondlik juhtimistasand	15	11,7%	6	7,8%	9	17,6%
	Praegu ei peaks haldusreformiga kiirustama	31	24,2%	15	19,5%	16	31,4%
	Muu variant	18	14,1%	11	14,3%	7	13,7%
VASTAJAID KOKKU		128	100,0%	77	100,0%	51	100,0%

		KÕIK VASTAJAD		Kas Teie kohalik omavalitsus on linn või vald?			
		Arv	%	linn		vald	
				Arv	%	Arv	%
Kuidas Te suhtute valitsuse otsusesse vähendada kohalikele omavalitsustele laekuvat üksikisiku tulumaksu osa?	Pooldan täiesti	1	,8%	1	1,3%		
	Pigem pooldan	1	,8%	1	1,3%		
	Pigem ei poolda	10	7,8%	6	7,8%	4	7,8%
	Üldse ei poolda	116	90,6%	69	89,6%	47	92,2%
VASTAJAID KOKKU		128	100,0%	77	100,0%	51	100,0%

		KÕIK VASTAJAD		Kas Teie kohalik omavalitsus on linn või vald?			
		Arv	%	linn		vald	
				Arv	%	Arv	%
Kas Teie omavalitsus on sellest otsusest tulenevalt juba teinud või tegemas kärpeid oma tegevuskuludes või investeeringutes?	Vastus puudub	5	3,9%	3	3,9%	2	3,9%
	Oleme teinud/tegemas kärpeid tegevuskuludes	16	12,5%	7	9,1%	9	17,6%
	Oleme teinud/tegemas kärpeid investeeringutes	6	4,7%	3	3,9%	3	5,9%
	Oleme teinud/tegemas kärpeid nii investeeringutes kui tegevuskuludes	99	77,3%	62	80,5%	37	72,5%
	Ei ole investeeringutes ja tegevuskuludes kärpeid teinud/tegemas	2	1,6%	2	2,6%		
VASTAJAID KOKKU		128	100,0%	77	100,0%	51	100,0%

		KÕIK VASTAJAD		Kas Teie kohalik omavalitsus on linn või vald?			
		Arv	%	linn		vald	
				Arv	%	Arv	%
Sotsiaalabi ja -teenused	jah	26	20,3%	16	20,8%	10	19,6%
	ei	102	79,7%	61	79,2%	41	80,4%
VASTAJAID KOKKU		128	100,0%	77	100,0%	51	100,0%
Elamu- ja	jah	46	35,9%	29	37,7%	17	33,3%
kommunaalmajandus	ei	82	64,1%	48	62,3%	34	66,7%
VASTAJAID KOKKU		128	100,0%	77	100,0%	51	100,0%
Heakord, jäätmehooldus	ei	81	63,3%	45	58,4%	36	70,6%
	jah	47	36,7%	32	41,6%	15	29,4%
VASTAJAID KOKKU		128	100,0%	77	100,0%	51	100,0%
Ühistransport	ei	102	79,7%	58	75,3%	44	86,3%
	jah	26	20,3%	19	24,7%	7	13,7%
VASTAJAID KOKKU		128	100,0%	77	100,0%	51	100,0%
Teede ja tänavate	ei	29	22,7%	25	32,5%	4	7,8%
korrashoid	jah	99	77,3%	52	67,5%	47	92,2%
VASTAJAID KOKKU		128	100,0%	77	100,0%	51	100,0%
Koolieelsed	ei	79	61,7%	52	67,5%	27	52,9%
lasteasutused	jah	49	38,3%	25	32,5%	24	47,1%
VASTAJAID KOKKU		128	100,0%	77	100,0%	51	100,0%
Koolid, haridus	ei	75	58,6%	43	55,8%	32	62,7%
	jah	53	41,4%	34	44,2%	19	37,3%
VASTAJAID KOKKU		128	100,0%	77	100,0%	51	100,0%
Kultuuriasutused ja	ei	68	53,1%	40	51,9%	28	54,9%
-üritused	jah	60	46,9%	37	48,1%	23	45,1%
VASTAJAID KOKKU		128	100,0%	77	100,0%	51	100,0%
Omavalitsuse	ei	42	32,8%	33	42,9%	9	17,6%
halduskulud	jah	86	67,2%	44	57,1%	42	82,4%
VASTAJAID KOKKU		128	100,0%	77	100,0%	51	100,0%
Muu valdkond	ei	120	93,8%	70	90,9%	50	98,0%
	jah	8	6,3%	7	9,1%	1	2,0%
VASTAJAID KOKKU		128	100,0%	77	100,0%	51	100,0%

		KÕIK VASTAJAD		Kas Teie kohalik omavalitsus on linn või vald?			
		Arv	%	linn		vald	
				Arv	%	Arv	%
Kuidas Te suhtute	Pooldan täiesti	5	3,9%	4	5,2%	1	2,0%
valitsuse otsusesse	Pigem pooldan	11	8,6%	7	9,1%	4	7,8%
piirata kohalike	Pigem ei poolda	34	26,6%	20	26,0%	14	27,5%
omavalitsuste	Üldse ei poolda	78	60,9%	46	59,7%	32	62,7%
laenude võtmist?							
VASTAJAID KOKKU		128	100,0%	77	100,0%	51	100,0%

		KÕIK VASTAJAD		Kas Teie kohalik omavalitsus on linn või vald?			
		Arv	%	linn		vald	
				Arv	%	Arv	%
Kas võrreldes eelmiste	vastus puudub	10	7,8%	9	11,7%	1	2,0%
kohalike omavalitsuste	palju rohkem	3	2,3%			3	5,9%
valimis tega osaleb	veidi rohkem	29	22,7%	17	22,1%	12	23,5%
käesoleva aasta	sama palju	52	40,6%	30	39,0%	22	43,1%
valimistel Teie	veidi vähem	21	16,4%	12	15,6%	9	17,6%
omavalitsus es	palju vähem	13	10,2%	9	11,7%	4	7,8%
valimis liite ... ?							
VASTAJAID KOKKU		128	100,0%	77	100,0%	51	100,0%

**TABELID OMAVALITSUSE SUURUSE LÖIKES**

		KÕIK VASTAJAD		Kui mitu elanikku on Teie omavalitsuses?											
		Arv	%	kuni 2000 elanikku		2001 - 5000 elanikku		5001 - 10 000 elanikku		10 001 - 50 000 elanikku		50 001 või rohkem elanikku			
				Arv	%	Arv	%	Arv	%	Arv	%	Arv	%	Arv	%
Milline on Teie seisukoht haldusreformi küsimuses?	Toetan regionaalministri Siim-Valmar Kiisleri haldusreformi kava, mille tulemusena jääks Eestis se alles 20 omavalitsust	7	5,5%			1	4,3%					1	5,6%	5	11,9%
	Toetan valdade sundliitmist, kuid maakonnad peaksid alles jääma praegusel kujul	15	11,7%	2	8,0%	4	17,4%	2	10,0%	2	11,1%	5	11,9%		
	Valdade liitumine peaks toimuma vabatahtlikkuse alusel	42	32,8%	10	40,0%	4	17,4%	5	25,0%	8	44,4%	15	35,7%		
	Pooldan haldusreformi kava, kus luuakse omavalitsusliitude baasil detsentraliseeritud maakondlik juhtimistasand	15	11,7%	5	20,0%	1	4,3%	4	20,0%	3	16,7%	2	4,8%		
	Praegu ei peaks haldusreformiga kiirustama	31	24,2%	7	28,0%	10	43,5%	3	15,0%	1	5,6%	10	23,8%		
	Muu variant	18	14,1%	1	4,0%	3	13,0%	6	30,0%	3	16,7%	5	11,9%		
VASTAJAID KOKKU		128	100,0%	25	100,0%	23	100,0%	20	100,0%	18	100,0%	42	100,0%		

		KÕIK VASTAJAD		Kui mitu elanikku on Teie omavalitsuses?											
		Arv	%	kuni 2000 elanikku		2001 - 5000 elanikku		5001 - 10 000 elanikku		10 001 - 50 000 elanikku		50 001 või rohkem elanikku			
				Arv	%	Arv	%	Arv	%	Arv	%	Arv	%	Arv	%
Kuidas Te suhtute valitsuse otsusesse vähendada kohalikele omavalitsustele laekuvat üksikisiku tulumaksu osa?	Pooldan täiesti	1	,8%							1	5,6%				
	Pigem pooldan	1	,8%									1	2,4%		
	Pigem ei poolda	10	7,8%	1	4,0%	4	17,4%	1	5,0%	1	5,6%	3	7,1%		
	Üldse ei poolda	116	90,6%	24	96,0%	19	82,6%	19	95,0%	16	88,9%	38	90,5%		
VASTAJAID KOKKU		128	100,0%	25	100,0%	23	100,0%	20	100,0%	18	100,0%	42	100,0%		

		KÕIK VASTAJAD		Kui mitu elanikku on Teie omavalitsuses?									
		Arv	%	kuni 2000 elanikku		2001 - 5000 elanikku		5001 - 10 000 elanikku		10 001 - 50 000 elanikku		50 001 või rohkem elanikku	
				Arv	%	Arv	%	Arv	%	Arv	%	Arv	%
Kas Teie omavalitsus on sellest otsusest tulenevalt juba teinud või tegemas kärpeid oma tegevuskuludes või investeeringutes?	Vastus puudub	5	3,9%	2	8,0%							3	7,1%
	Oleme teinud/tegemas kärpeid tegevuskuludes	16	12,5%	5	20,0%	4	17,4%			1	5,6%	6	14,3%
	Oleme teinud/tegemas kärpeid investeeringutes	6	4,7%	1	4,0%	2	8,7%	1	5,0%			2	4,8%
	Oleme teinud/tegemas kärpeid nii investeeringutes kui tegevuskuludes	99	77,3%	17	68,0%	17	73,9%	19	95,0%	16	88,9%	30	71,4%
	Ei ole investeeringutes ja tegevuskuludes kärpeid teinud/tegemas	2	1,6%							1	5,6%	1	2,4%
VASTAJAID KOKKU		128	100,0%	25	100,0%	23	100,0%	20	100,0%	18	100,0%	42	100,0%

		KÕIK VASTAJAD		Kui mitu elanikku on Teie omavalitsuses?									
		Arv	%	kuni 2000 elanikku		2001 - 5000 elanikku		5001 - 10 000 elanikku		10 001 - 50 000 elanikku		50 001 või rohkem elanikku	
				Arv	%	Arv	%	Arv	%	Arv	%	Arv	%
Sotsiaalabi ja -teenused	jah	26	20,3%	8	32,0%	2	8,7%	3	15,0%	5	27,8%	8	19,0%
	ei	102	79,7%	17	68,0%	21	91,3%	17	85,0%	13	72,2%	34	81,0%
VASTAJAID KOKKU		128	100,0%	25	100,0%	23	100,0%	20	100,0%	18	100,0%	42	100,0%
Elamu- ja kommunaalmajandus	jah	46	35,9%	7	28,0%	9	39,1%	9	45,0%	9	50,0%	12	28,6%
	ei	82	64,1%	18	72,0%	14	60,9%	11	55,0%	9	50,0%	30	71,4%
VASTAJAID KOKKU		128	100,0%	25	100,0%	23	100,0%	20	100,0%	18	100,0%	42	100,0%
Heakord, jäätmehooldus	ei	81	63,3%	17	68,0%	13	56,5%	12	60,0%	6	33,3%	33	78,6%
	jah	47	36,7%	8	32,0%	10	43,5%	8	40,0%	12	66,7%	9	21,4%
VASTAJAID KOKKU		128	100,0%	25	100,0%	23	100,0%	20	100,0%	18	100,0%	42	100,0%
Ühistransport	ei	102	79,7%	23	92,0%	20	87,0%	17	85,0%	10	55,6%	32	76,2%
	jah	26	20,3%	2	8,0%	3	13,0%	3	15,0%	8	44,4%	10	23,8%
VASTAJAID KOKKU		128	100,0%	25	100,0%	23	100,0%	20	100,0%	18	100,0%	42	100,0%
Teede ja tänavate korras hoid	ei	29	22,7%	3	12,0%	1	4,3%	1	5,0%	4	22,2%	20	47,6%
	jah	99	77,3%	22	88,0%	22	95,7%	19	95,0%	14	77,8%	22	52,4%
VASTAJAID KOKKU		128	100,0%	25	100,0%	23	100,0%	20	100,0%	18	100,0%	42	100,0%
Koolieelsed lasteasutused	ei	79	61,7%	13	52,0%	10	43,5%	13	65,0%	9	50,0%	34	81,0%
	jah	49	38,3%	12	48,0%	13	56,5%	7	35,0%	9	50,0%	8	19,0%
VASTAJAID KOKKU		128	100,0%	25	100,0%	23	100,0%	20	100,0%	18	100,0%	42	100,0%
Koolid, haridus	ei	75	58,6%	15	60,0%	12	52,2%	9	45,0%	9	50,0%	30	71,4%
	jah	53	41,4%	10	40,0%	11	47,8%	11	55,0%	9	50,0%	12	28,6%
VASTAJAID KOKKU		128	100,0%	25	100,0%	23	100,0%	20	100,0%	18	100,0%	42	100,0%
Kultuuriasutused ja -üritused	ei	68	53,1%	12	48,0%	9	39,1%	8	40,0%	7	38,9%	32	76,2%
	jah	60	46,9%	13	52,0%	14	60,9%	12	60,0%	11	61,1%	10	23,8%
VASTAJAID KOKKU		128	100,0%	25	100,0%	23	100,0%	20	100,0%	18	100,0%	42	100,0%
Omavalitsuse halduskulud	ei	42	32,8%	4	16,0%	4	17,4%	5	25,0%	4	22,2%	25	59,5%
	jah	86	67,2%	21	84,0%	19	82,6%	15	75,0%	14	77,8%	17	40,5%
VASTAJAID KOKKU		128	100,0%	25	100,0%	23	100,0%	20	100,0%	18	100,0%	42	100,0%
Muu valdkond	ei	120	93,8%	25	100,0%	21	91,3%	19	95,0%	14	77,8%	41	97,6%
	jah	8	6,3%			2	8,7%	1	5,0%	4	22,2%	1	2,4%
VASTAJAID KOKKU		128	100,0%	25	100,0%	23	100,0%	20	100,0%	18	100,0%	42	100,0%



		KÕIK VASTAJAD		Kui mitu elanikku on Teie omavalitsuses?									
		Arv	%	kuni 2000 elanikku		2001 - 5000 elanikku		5001 - 10 000 elanikku		10 001 - 50 000 elanikku		50 001 või rohkem elanikku	
				Arv	%	Arv	%	Arv	%	Arv	%	Arv	%
Kuidas Te suhtute valitsuse otsusesse piirata kohalike omavalitsuste laenude võtmist?	Pooldan täiesti Pigem pooldan Pigem ei poolda Üldse ei poolda	5 11 34 78	3,9% 8,6% 26,6% 60,9%	1 1 7 16	4,0% 4,0% 28,0% 64,0%	4 5 14	17,4% 21,7% 60,9%	9 11	45,0% 55,0%	2 1 6 9	11,1% 5,6% 33,3% 50,0%	2 5 7 28	4,8% 11,9% 16,7% 66,7%
VASTAJAID KOKKU		128	100,0%	25	100,0%	23	100,0%	20	100,0%	18	100,0%	42	100,0%

		KÕIK VASTAJAD		Kui mitu elanikku on Teie omavalitsuses?									
		Arv	%	kuni 2000 elanikku		2001 - 5000 elanikku		5001 - 10 000 elanikku		10 001 - 50 000 elanikku		50 001 või rohkem elanikku	
				Arv	%	Arv	%	Arv	%	Arv	%	Arv	%
Kas võrreldes eelmiste kohalike omavalitsuste valimisliite ... ?	vastus puudub palju rohkem veidi rohkem sama palju veidi vähem palju vähem	10 3 29 52 21 13	7,8% 2,3% 22,7% 40,6% 16,4% 10,2%	2 4 13 4 2	8,0% 16,0% 52,0% 16,0% 8,0%	1 6 11 4 1	4,3% 26,1% 47,8% 17,4% 4,3%	7 5 5 3	35,0% 25,0% 25,0% 15,0%	3 1 1 8 2 3	16,7% 5,6% 5,6% 44,4% 11,1% 16,7%	6 11 15 6 4	14,3% 26,2% 35,7% 14,3% 9,5%
VASTAJAID KOKKU		128	100,0%	25	100,0%	23	100,0%	20	100,0%	18	100,0%	42	100,0%

**TABELID VASTAJA SOO KAUPA**

		KÕIK VASTAJAD		Vastaja sugu					
		Arv	%	vastus puudub		mees		naine	
				Arv	%	Arv	%	Arv	%
Milline on Teie seisukoht haldusreformi küsimuses?	Toetan regionaalministri Siim-Valmar Kiisleri haldusreformi kava, mille tulemusena jääks Eestisse alles 20 omavalitsust	7	5,5%			6	5,7%	1	4,8%
	Toetan valdade sundliitmist, kuid maakonnad peaksid alles jääma praegusel kujul	15	11,7%			8	7,5%	7	33,3%
	Valdade liitumine peaks toimuma vabatahtlikkuse alusel	42	32,8%	1	100,0%	35	33,0%	6	28,6%
	Pooldan haldusreformi kava, kus luuakse omavalitsusliitude baasil detsentraliseeritud maakondlik juhtimistasand	15	11,7%			14	13,2%	1	4,8%
	Praegu ei peaks haldusreformiga kiirustama	31	24,2%			27	25,5%	4	19,0%
	Muu variant	18	14,1%			16	15,1%	2	9,5%
VASTAJAID KOKKU		128	100,0%	1	100,0%	106	100,0%	21	100,0%

		KÕIK VASTAJAD		Vastaja sugu					
		Arv	%	vastus puudub		mees		naine	
				Arv	%	Arv	%	Arv	%
Kuidas Te suhtute valitsuse otsusesse vähendada kohalikele omavalitsustele laekuvat üksikisiku tulumaksu osa?	Pooldan täiesti	1	,8%			1	,9%		
	Pigem pooldan	1	,8%					1	4,8%
	Pigem ei poolda	10	7,8%			6	5,7%	4	19,0%
	Üldse ei poolda	116	90,6%	1	100,0%	99	93,4%	16	76,2%
VASTAJAID KOKKU		128	100,0%	1	100,0%	106	100,0%	21	100,0%

		KÕIK VASTAJAD		Vastaja sugu					
		Arv	%	vastus puudub		mees		naine	
				Arv	%	Arv	%	Arv	%
Kas Teie omavalitsus on sellest otsusest tulenevalt juba teinud või tegemas kärpeid oma tegevuskuludes või investeeringutes?	Vastus puudub	5	3,9%			3	2,8%	2	9,5%
	Oleme teinud/tegemas kärpeid tegevuskuludes	16	12,5%			14	13,2%	2	9,5%
	Oleme teinud/tegemas kärpeid investeeringutes	6	4,7%	1	100,0%	4	3,8%	1	4,8%
	Oleme teinud/tegemas kärpeid nii investeeringutes kui tegevuskuludes	99	77,3%			83	78,3%	16	76,2%
	Ei ole investeeringutes ja tegevuskuludes kärpeid teinud/tegemas	2	1,6%			2	1,9%		
VASTAJAID KOKKU		128	100,0%	1	100,0%	106	100,0%	21	100,0%

		KÕIK VASTAJAD		Vastaja sugu					
				vastus puudub		mees		naine	
		Arv	%	Arv	%	Arv	%	Arv	%
Sotsiaalabi ja -teenused	jah	26	20,3%			23	21,7%	3	14,3%
	ei	102	79,7%	1	100,0%	83	78,3%	18	85,7%
VASTAJAID KOKKU		128	100,0%	1	100,0%	106	100,0%	21	100,0%
Elamu- ja kommunaalmajandus	jah	46	35,9%			39	36,8%	7	33,3%
	ei	82	64,1%	1	100,0%	67	63,2%	14	66,7%
VASTAJAID KOKKU		128	100,0%	1	100,0%	106	100,0%	21	100,0%
Heakord, jäätmehooldus	ei	81	63,3%	1	100,0%	66	62,3%	14	66,7%
	jah	47	36,7%			40	37,7%	7	33,3%
VASTAJAID KOKKU		128	100,0%	1	100,0%	106	100,0%	21	100,0%
Ühistransport	ei	102	79,7%	1	100,0%	83	78,3%	18	85,7%
	jah	26	20,3%			23	21,7%	3	14,3%
VASTAJAID KOKKU		128	100,0%	1	100,0%	106	100,0%	21	100,0%
Teede ja tänavate korrashoid	ei	29	22,7%			20	18,9%	9	42,9%
	jah	99	77,3%	1	100,0%	86	81,1%	12	57,1%
VASTAJAID KOKKU		128	100,0%	1	100,0%	106	100,0%	21	100,0%
Koolieelsed lasteasutused	ei	79	61,7%			63	59,4%	16	76,2%
	jah	49	38,3%	1	100,0%	43	40,6%	5	23,8%
VASTAJAID KOKKU		128	100,0%	1	100,0%	106	100,0%	21	100,0%
Koolid, haridus	ei	75	58,6%	1	100,0%	62	58,5%	12	57,1%
	jah	53	41,4%			44	41,5%	9	42,9%
VASTAJAID KOKKU		128	100,0%	1	100,0%	106	100,0%	21	100,0%
Kultuuriasutused ja -üritused	ei	68	53,1%	1	100,0%	56	52,8%	11	52,4%
	jah	60	46,9%			50	47,2%	10	47,6%
VASTAJAID KOKKU		128	100,0%	1	100,0%	106	100,0%	21	100,0%
Omavalitsuse halduskulud	ei	42	32,8%	1	100,0%	35	33,0%	6	28,6%
	jah	86	67,2%			71	67,0%	15	71,4%
VASTAJAID KOKKU		128	100,0%	1	100,0%	106	100,0%	21	100,0%
Muu valdkond	ei	120	93,8%	1	100,0%	99	93,4%	20	95,2%
	jah	8	6,3%			7	6,6%	1	4,8%
VASTAJAID KOKKU		128	100,0%	1	100,0%	106	100,0%	21	100,0%

		KÕIK VASTAJAD		Vastaja sugu					
		Arv	%	vastus puudub		mees		naine	
				Arv	%	Arv	%	Arv	%
Kuidas Te suhtute	Pooldan täiesti	5	3,9%			3	2,8%	2	9,5%
valitsuse otsusesse	Pigem pooldan	11	8,6%	1	100,0%	5	4,7%	5	23,8%
piirata kohalike	Pigem ei poolda	34	26,6%			30	28,3%	4	19,0%
omavalitsuste	Üldse ei poolda	78	60,9%			68	64,2%	10	47,6%
laenude võtmist?									
VASTAJAID KOKKU		128	100,0%	1	100,0%	106	100,0%	21	100,0%

		KÕIK VASTAJAD		Vastaja sugu					
		Arv	%	vastus puudub		mees		naine	
				Arv	%	Arv	%	Arv	%
Kas võrreldes eelmiste	vastus puudub	10	7,8%	1	100,0%	4	3,8%	5	23,8%
kohalike omavalitsuste	palju rohkem	3	2,3%			3	2,8%		
valimis tega osaleb	veidi rohkem	29	22,7%			24	22,6%	5	23,8%
käesoleva aasta	sama palju	52	40,6%			45	42,5%	7	33,3%
valimistel Teie	veidi vähem	21	16,4%			18	17,0%	3	14,3%
omavalitsus es	palju vähem	13	10,2%			12	11,3%	1	4,8%
valimisliite ... ?									
VASTAJAID KOKKU		128	100,0%	1	100,0%	106	100,0%	21	100,0%

**TABELID VASTAJA VANUSE LÖIKES**

		KÕIK VASTAJAD		Vastaja vanus									
		Arv	%	vastus puudub		kuni 40		41 - 50		51 - 60		60+	
				Arv	%	Arv	%	Arv	%	Arv	%	Arv	%
Milline on Teie seisukoht haldusreformi küsimuses?	Toetan regionaalministri Siim-Valmar Kiisleri haldusreformi kava, mille tulemusena jääks Eestisse alles 20 omavalitsust	7	5,5%			2	11,1%	1	3,1%	3	6,8%	1	3,3%
	Toetan valdade sundliitmist, kuid maakonnad peaksid alles jääma praegusel kujul	15	11,7%	1	25,0%	4	22,2%	4	12,5%	3	6,8%	3	10,0%
	Valdade liitumine peaks toimuma vabatahtlikkuse alusel	42	32,8%	3	75,0%	2	11,1%	14	43,8%	12	27,3%	11	36,7%
	Pooldan haldusreformi kava, kus luuakse omavalitsusliitude baasil detsentraliseeritud maakondlik juhtimistasand	15	11,7%			1	5,6%	6	18,8%	6	13,6%	2	6,7%
	Praegu ei peaks haldusreformiga kiirustama	31	24,2%			2	11,1%	5	15,6%	13	29,5%	11	36,7%
	Muu variant	18	14,1%			7	38,9%	2	6,3%	7	15,9%	2	6,7%
VASTAJAID KOKKU		128	100,0%	4	100,0%	18	100,0%	32	100,0%	44	100,0%	30	100,0%

		KÕIK VASTAJAD		Vastaja vanus									
		Arv	%	vastus puudub		kuni 40		41 - 50		51 - 60		60+	
				Arv	%	Arv	%	Arv	%	Arv	%	Arv	%
Kuidas Te suhtute valitsuse otsusesse vähendada kohalikele omavalitsustele laekuvat üksikisiku tulumaksu osa?	Pooldan täiesti	1	,8%							1	2,3%		
	Pigem pooldan	1	,8%			1	5,6%						
	Pigem ei poolda	10	7,8%	2	50,0%	1	5,6%	1	3,1%	5	11,4%	1	3,3%
	Üldse ei poolda	116	90,6%	2	50,0%	16	88,9%	31	96,9%	38	86,4%	29	96,7%
VASTAJAID KOKKU		128	100,0%	4	100,0%	18	100,0%	32	100,0%	44	100,0%	30	100,0%

		KÕIK VASTAJAD		Vastaja vanus									
		Arv		vastus puudub		kuni 40		41 - 50		51 - 60		60+	
				Arv	%	Arv	%	Arv	%	Arv	%	Arv	%
Kas Teie omavalitsus on sellest otsusest tulenevalt juba teinud või teemas kärpeid oma tegevuskuludes või investeeringutes?	Vastus puudub	5	3,9%			1	5,6%			1	2,3%	3	10,0%
	Oleme teinud/teemas kärpeid tegevuskuludes	16	12,5%			2	11,1%	2	6,3%	8	18,2%	4	13,3%
	Oleme teinud/teemas kärpeid investeeringutes	6	4,7%	1	25,0%			2	6,3%	3	6,8%		
	Oleme teinud/teemas kärpeid nii investeeringutes kui tegevuskuludes	99	77,3%	3	75,0%	15	83,3%	28	87,5%	31	70,5%	22	73,3%
	Ei ole investeeringutes ja tegevuskuludes kärpeid teinud/teemas	2	1,6%							1	2,3%	1	3,3%
VASTAJAID KOKKU		128	100,0%	4	100,0%	18	100,0%	32	100,0%	44	100,0%	30	100,0%

		KÕIK VASTAJAD		Vastaja vanus									
		Arv	%	vastus puudub		kuni 40		41 - 50		51 - 60		60+	
				Arv	%	Arv	%	Arv	%	Arv	%	Arv	%
Sotsiaalabi ja -teenused	jah	26	20,3%			2	11,1%	9	28,1%	9	20,5%	6	20,0%
	ei	102	79,7%	4	100,0%	16	88,9%	23	71,9%	35	79,5%	24	80,0%
VASTAJAID KOKKU		128	100,0%	4	100,0%	18	100,0%	32	100,0%	44	100,0%	30	100,0%
Elamu- ja kommunaalmajandus	jah	46	35,9%			8	44,4%	11	34,4%	17	38,6%	10	33,3%
	ei	82	64,1%	4	100,0%	10	55,6%	21	65,6%	27	61,4%	20	66,7%
VASTAJAID KOKKU		128	100,0%	4	100,0%	18	100,0%	32	100,0%	44	100,0%	30	100,0%
Heakord, jäätmehooldus	ei	81	63,3%	2	50,0%	11	61,1%	23	71,9%	27	61,4%	18	60,0%
	jah	47	36,7%	2	50,0%	7	38,9%	9	28,1%	17	38,6%	12	40,0%
VASTAJAID KOKKU		128	100,0%	4	100,0%	18	100,0%	32	100,0%	44	100,0%	30	100,0%
Ühistransport	ei	102	79,7%	4	100,0%	15	83,3%	25	78,1%	34	77,3%	24	80,0%
	jah	26	20,3%			3	16,7%	7	21,9%	10	22,7%	6	20,0%
VASTAJAID KOKKU		128	100,0%	4	100,0%	18	100,0%	32	100,0%	44	100,0%	30	100,0%
Teede ja tänavate korrashoid	ei	29	22,7%	2	50,0%	5	27,8%	6	18,8%	7	15,9%	9	30,0%
	jah	99	77,3%	2	50,0%	13	72,2%	26	81,3%	37	84,1%	21	70,0%
VASTAJAID KOKKU		128	100,0%	4	100,0%	18	100,0%	32	100,0%	44	100,0%	30	100,0%
Koolieelsed las teasutused	ei	79	61,7%	3	75,0%	15	83,3%	17	53,1%	27	61,4%	17	56,7%
	jah	49	38,3%	1	25,0%	3	16,7%	15	46,9%	17	38,6%	13	43,3%
VASTAJAID KOKKU		128	100,0%	4	100,0%	18	100,0%	32	100,0%	44	100,0%	30	100,0%
Koolid, haridus	ei	75	58,6%	4	100,0%	11	61,1%	13	40,6%	28	63,6%	19	63,3%
	jah	53	41,4%			7	38,9%	19	59,4%	16	36,4%	11	36,7%
VASTAJAID KOKKU		128	100,0%	4	100,0%	18	100,0%	32	100,0%	44	100,0%	30	100,0%
Kultuuriasutused ja -üritused	ei	68	53,1%	3	75,0%	11	61,1%	16	50,0%	21	47,7%	17	56,7%
	jah	60	46,9%	1	25,0%	7	38,9%	16	50,0%	23	52,3%	13	43,3%
VASTAJAID KOKKU		128	100,0%	4	100,0%	18	100,0%	32	100,0%	44	100,0%	30	100,0%
Omavalitsuse halduskulud	ei	42	32,8%	2	50,0%	6	33,3%	10	31,3%	11	25,0%	13	43,3%
	jah	86	67,2%	2	50,0%	12	66,7%	22	68,8%	33	75,0%	17	56,7%
VASTAJAID KOKKU		128	100,0%	4	100,0%	18	100,0%	32	100,0%	44	100,0%	30	100,0%
Muu valdkond	ei	120	93,8%	4	100,0%	16	88,9%	31	96,9%	42	95,5%	27	90,0%
	jah	8	6,3%			2	11,1%	1	3,1%	2	4,5%	3	10,0%
VASTAJAID KOKKU		128	100,0%	4	100,0%	18	100,0%	32	100,0%	44	100,0%	30	100,0%

		KÕIK VASTAJAD		Vastaja vanus									
		Arv	%	vastus puudub		kuni 40		41 - 50		51 - 60		60+	
				Arv	%	Arv	%	Arv	%	Arv	%	Arv	%
Kuidas Te suhtute valitsuse otsusesse piirata kohalike omavalitsuste laenude võtmist?	Pooldan täiesti	5	3,9%					2	6,3%	2	4,5%	1	3,3%
	Pigem pooldan	11	8,6%	2	50,0%	3	16,7%	5	15,6%	1	2,3%		
	Pigem ei poolda	34	26,6%	1	25,0%	6	33,3%	7	21,9%	12	27,3%	8	26,7%
	Üldse ei poolda	78	60,9%	1	25,0%	9	50,0%	18	56,3%	29	65,9%	21	70,0%
VASTAJAID KOKKU		128	100,0%	4	100,0%	18	100,0%	32	100,0%	44	100,0%	30	100,0%



		KÕIK VASTAJAD		Vastaja vanus									
		Arv	%	vastus puudub		kuni 40		41 - 50		51 - 60		60+	
				Arv	%	Arv	%	Arv	%	Arv	%	Arv	%
Kas võrreldes eelmiste kohalike omavalitsuste valimislega osaleb käesoleva aasta valimistel Teie omavalitsuses valimisliite ... ?	vastus puudub	10	7,8%	3	75,0%			1	3,1%	4	9,1%	2	6,7%
	palju rohkem	3	2,3%					1	3,1%	2	4,5%		
	veidi rohkem	29	22,7%			7	38,9%	6	18,8%	10	22,7%	6	20,0%
	sama palju	52	40,6%	1	25,0%	6	33,3%	13	40,6%	18	40,9%	14	46,7%
	veidi vähem	21	16,4%			5	27,8%	5	15,6%	5	11,4%	6	20,0%
	palju vähem	13	10,2%					6	18,8%	5	11,4%	2	6,7%
VASTAJAID KOKKU		128	100,0%	4	100,0%	18	100,0%	32	100,0%	44	100,0%	30	100,0%

**TABELID VASTAJA AMETIKOHA LÖIKES**

	KÕIK VASTAJAD		Vastaja ametikoht														
	Arv	%	vastus puudub		volikogu esimees, aseesimees		volikogu liige		omavalitsuse juht, asejuht		omavalitsuse keskastme juht		spetsialist, nõunik		muu		
			Arv	%	Arv	%	Arv	%	Arv	%	Arv	%	Arv	%	Arv	%	
Milline on Teie seisukoht haldusreformi küsimuses?																	
Toetan regionaalministri Siim-Valmar Kiisleri haldusreformi kava, mille tulemusena jääks Eestisse alles 20 omavalitsust	7	5,5%					3	9,4%	1	2,5%	1	9,1%	2	11,8%			
Toetan valdade sundliitmist, kuid maakonnad peaksid alles jääma praegusel kujul	15	11,7%	2	16,7%	2	15,4%	4	12,5%	3	7,5%			4	23,5%			
Valdade liitumine peaks toimuma vabatahtlikkuse alusel	42	32,8%	7	58,3%	3	23,1%	7	21,9%	11	27,5%	8	72,7%	5	29,4%	1	33,3%	
Pooldan haldusreformi kava, kus luuakse omavalitsusliitude baasil detsentraliseeritud maakondlik juhtimistasand	15	11,7%			1	7,7%	6	18,8%	8	20,0%							
Praegu ei peaks haldusreformiga kiirustama	31	24,2%	2	16,7%	5	38,5%	8	25,0%	8	20,0%	2	18,2%	5	29,4%	1	33,3%	
Muu variant	18	14,1%	1	8,3%	2	15,4%	4	12,5%	9	22,5%			1	5,9%	1	33,3%	
<b>VASTAJAID KOKKU</b>	<b>128</b>	<b>100,0%</b>	<b>12</b>	<b>100,0%</b>	<b>13</b>	<b>100,0%</b>	<b>32</b>	<b>100,0%</b>	<b>40</b>	<b>100,0%</b>	<b>11</b>	<b>100,0%</b>	<b>17</b>	<b>100,0%</b>	<b>3</b>	<b>100,0%</b>	

	KÕIK VASTAJAD		Vastaja ametikoht														
	Arv	%	vastus puudub		volikogu esimees, aseesimees		volikogu liige		omavalitsuse juht, asejuht		omavalitsuse keskastme juht		spetsialist, nõunik		muu		
			Arv	%	Arv	%	Arv	%	Arv	%	Arv	%	Arv	%	Arv	%	
Kuidas Te suhtute valitsuse otsusesse vähendada kohalikele omavalitsustele laekuvat üksikisiku tulumaksu osa?																	
Pooldan täiesti	1	,8%											1	5,9%			
Pigem pooldan	1	,8%											1	5,9%			
Pigem ei poolda	10	7,8%	4	33,3%	1	7,7%	2	6,3%	2	5,0%			1	5,9%			
Üldse ei poolda	116	90,6%	8	66,7%	12	92,3%	30	93,8%	38	95,0%	11	100,0%	14	82,4%	3	100,0%	
<b>VASTAJAID KOKKU</b>	<b>128</b>	<b>100,0%</b>	<b>12</b>	<b>100,0%</b>	<b>13</b>	<b>100,0%</b>	<b>32</b>	<b>100,0%</b>	<b>40</b>	<b>100,0%</b>	<b>11</b>	<b>100,0%</b>	<b>17</b>	<b>100,0%</b>	<b>3</b>	<b>100,0%</b>	

	KÕIK VASTAJAD		Vastaja ametikoht													
	Arv	%	vastus puudub		volikogu esimees, aseesimees		volikogu liige		omavalitsuse juht, asejuht		omavalitsuse keskastme juht		spetsialist, nõunik		muu	
			Arv	%	Arv	%	Arv	%	Arv	%	Arv	%	Arv	%	Arv	%
Kas Teie omavalitsus on sellest otsusest tulenevalt juba teinud või teemas kärpeid oma tegevuskuludes või investeeringutes?	5	3,9%					3	9,4%					1	5,9%	1	33,3%
Vastus puudub	16	12,5%	1	8,3%			4	12,5%	6	15,0%	3	27,3%	2	11,8%		
Oleme teinud/tegemas kärpeid tegevuskuludes	6	4,7%	1	8,3%	1	7,7%	1	3,1%	1	2,5%			1	5,9%	1	33,3%
Oleme teinud/tegemas kärpeid investeeringutes	99	77,3%	10	83,3%	12	92,3%	22	68,8%	33	82,5%	8	72,7%	13	76,5%	1	33,3%
Oleme teinud/tegemas kärpeid nii investeeringutes kui tegevuskuludes	2	1,6%					2	6,3%								
Ei ole investeeringutes ja tegevuskuludes kärpeid teinud/tegemas																
VASTAJAID KOKKU	128	100,0%	12	100,0%	13	100,0%	32	100,0%	40	100,0%	11	100,0%	17	100,0%	3	100,0%

	KÕIK VASTAJAD		Vastaja ametikoht													
	Arv	%	vastus puudub		volikogu esimees, aseesimees		volikogu liige		omavalitsuse juht, asejuht		omavalitsuse keskastme juht		spetsialist, nõunik		muu	
			Arv	%	Arv	%	Arv	%	Arv	%	Arv	%	Arv	%	Arv	%
Sotsiaalabi ja -teenused	26	20,3%	1	8,3%	2	15,4%	7	21,9%	10	25,0%	3	27,3%	3	17,6%		
jah	102	79,7%	11	91,7%	11	84,6%	25	78,1%	30	75,0%	8	72,7%	14	82,4%	3	100,0%
ei	128	100,0%	12	100,0%	13	100,0%	32	100,0%	40	100,0%	11	100,0%	17	100,0%	3	100,0%
VASTAJAID KOKKU	128	100,0%	12	100,0%	13	100,0%	32	100,0%	40	100,0%	11	100,0%	17	100,0%	3	100,0%
Elamu- ja kommunaalmajandus	46	35,9%	1	8,3%	4	30,8%	10	31,3%	24	60,0%	1	9,1%	6	35,3%		
jah	82	64,1%	11	91,7%	9	69,2%	22	68,8%	16	40,0%	10	90,9%	11	64,7%	3	100,0%
ei	128	100,0%	12	100,0%	13	100,0%	32	100,0%	40	100,0%	11	100,0%	17	100,0%	3	100,0%
VASTAJAID KOKKU	128	100,0%	12	100,0%	13	100,0%	32	100,0%	40	100,0%	11	100,0%	17	100,0%	3	100,0%
Heakord, jäätmehooldus	81	63,3%	6	50,0%	8	61,5%	26	81,3%	17	42,5%	8	72,7%	13	76,5%	3	100,0%
ei	47	36,7%	6	50,0%	5	38,5%	6	18,8%	23	57,5%	3	27,3%	4	23,5%		
jah	128	100,0%	12	100,0%	13	100,0%	32	100,0%	40	100,0%	11	100,0%	17	100,0%	3	100,0%
VASTAJAID KOKKU	128	100,0%	12	100,0%	13	100,0%	32	100,0%	40	100,0%	11	100,0%	17	100,0%	3	100,0%
Ühistransport	102	79,7%	11	91,7%	12	92,3%	22	68,8%	31	77,5%	9	81,8%	14	82,4%	3	100,0%
ei	26	20,3%	1	8,3%	1	7,7%	10	31,3%	9	22,5%	2	18,2%	3	17,6%		
jah	128	100,0%	12	100,0%	13	100,0%	32	100,0%	40	100,0%	11	100,0%	17	100,0%	3	100,0%
VASTAJAID KOKKU	128	100,0%	12	100,0%	13	100,0%	32	100,0%	40	100,0%	11	100,0%	17	100,0%	3	100,0%
Teede ja tänavate korrahoid	29	22,7%	6	50,0%			9	28,1%	3	27,3%	10	58,8%	1	33,3%		
ei	99	77,3%	6	50,0%	13	100,0%	23	71,9%	40	100,0%	8	72,7%	7	41,2%	2	66,7%
jah	128	100,0%	12	100,0%	13	100,0%	32	100,0%	40	100,0%	11	100,0%	17	100,0%	3	100,0%
VASTAJAID KOKKU	128	100,0%	12	100,0%	13	100,0%	32	100,0%	40	100,0%	11	100,0%	17	100,0%	3	100,0%
Koolieelsed lasteasutused	79	61,7%	8	66,7%	4	30,8%	25	78,1%	16	40,0%	8	72,7%	15	88,2%	3	100,0%
ei	49	38,3%	4	33,3%	9	69,2%	7	21,9%	24	60,0%	3	27,3%	2	11,8%		
jah	128	100,0%	12	100,0%	13	100,0%	32	100,0%	40	100,0%	11	100,0%	17	100,0%	3	100,0%
VASTAJAID KOKKU	128	100,0%	12	100,0%	13	100,0%	32	100,0%	40	100,0%	11	100,0%	17	100,0%	3	100,0%
Koolid, haridus	75	58,6%	10	83,3%	6	46,2%	21	65,6%	14	35,0%	8	72,7%	13	76,5%	3	100,0%
ei	53	41,4%	2	16,7%	7	53,8%	11	34,4%	26	65,0%	3	27,3%	4	23,5%		
jah	128	100,0%	12	100,0%	13	100,0%	32	100,0%	40	100,0%	11	100,0%	17	100,0%	3	100,0%
VASTAJAID KOKKU	128	100,0%	12	100,0%	13	100,0%	32	100,0%	40	100,0%	11	100,0%	17	100,0%	3	100,0%
Kultuuriasutused ja üritused	68	53,1%	8	66,7%	5	38,5%	18	56,3%	12	30,0%	11	100,0%	12	70,6%	2	66,7%
ei	60	46,9%	4	33,3%	8	61,5%	14	43,8%	28	70,0%			5	29,4%	1	33,3%
jah	128	100,0%	12	100,0%	13	100,0%	32	100,0%	40	100,0%	11	100,0%	17	100,0%	3	100,0%
VASTAJAID KOKKU	128	100,0%	12	100,0%	13	100,0%	32	100,0%	40	100,0%	11	100,0%	17	100,0%	3	100,0%
Omavalitsuse halduskulud	42	32,8%	5	41,7%	2	15,4%	12	37,5%	2	5,0%	6	54,5%	13	76,5%	2	66,7%
ei	86	67,2%	7	58,3%	11	84,6%	20	62,5%	38	95,0%	5	45,5%	4	23,5%	1	33,3%
jah	128	100,0%	12	100,0%	13	100,0%	32	100,0%	40	100,0%	11	100,0%	17	100,0%	3	100,0%
VASTAJAID KOKKU	128	100,0%	12	100,0%	13	100,0%	32	100,0%	40	100,0%	11	100,0%	17	100,0%	3	100,0%
Muu valdkond	120	93,8%	12	100,0%	12	92,3%	32	100,0%	34	85,0%	11	100,0%	16	94,1%	3	100,0%
ei	8	6,3%			1	7,7%			6	15,0%			1	5,9%		
jah	128	100,0%	12	100,0%	13	100,0%	32	100,0%	40	100,0%	11	100,0%	17	100,0%	3	100,0%
VASTAJAID KOKKU	128	100,0%	12	100,0%	13	100,0%	32	100,0%	40	100,0%	11	100,0%	17	100,0%	3	100,0%

		KÕIK VASTAJAD		Vastaja ametikoht													
		Arv	%	vastus puudub		volikogu esimees, aseesimees		volikogu liige		omavalitsuse juht, asejuht		omavalitsuse keskaseme juht		spetsialist, nõunik		muu	
				Arv	%	Arv	%	Arv	%	Arv	%	Arv	%	Arv	%	Arv	%
Kuidas Te suhtute valitsuse otsusesse	Pooldan täiesti	5	3,9%	1	8,3%			1	3,1%	1	2,5%			2	11,8%		
piirata kohalike omavalitsuste laenude võtmist?	Pigem pooldan	11	8,6%	3	25,0%	2	15,4%	2	6,3%	1	2,5%	1	9,1%	2	11,8%		
	Pigem ei poolda	34	26,6%	4	33,3%	2	15,4%	9	28,1%	9	22,5%	4	36,4%	5	29,4%	1	33,3%
	Üldse ei poolda	78	60,9%	4	33,3%	9	69,2%	20	62,5%	29	72,5%	6	54,5%	8	47,1%	2	66,7%
VASTAJAID KOKKU		128	100,0%	12	100,0%	13	100,0%	32	100,0%	40	100,0%	11	100,0%	17	100,0%	3	100,0%

		KÕIK VASTAJAD		Vastaja ametikoht													
		Arv	%	vastus puudub		volikogu esimees, aseesimees		volikogu liige		omavalitsuse juht, asejuht		omavalitsuse keskaseme juht		spetsialist, nõunik		muu	
				Arv	%	Arv	%	Arv	%	Arv	%	Arv	%	Arv	%	Arv	%
Kas võrreldes eelmiste kohalike omavalitsuste valimisliitidega osaleb käesoleva aasta valimistel Teie omavalitsuses valimisliite ... ?	vastus puudub	10	7,8%	4	33,3%			1	3,1%			1	9,1%	3	17,6%	1	33,3%
	palju rohkem	3	2,3%					1	3,1%	2	5,0%						
	veidi rohkem	29	22,7%			1	7,7%	8	25,0%	10	25,0%	3	27,3%	6	35,3%	1	33,3%
	sama palju	52	40,6%	6	50,0%	7	53,8%	13	40,6%	18	45,0%	4	36,4%	4	23,5%		
	veidi vähem	21	16,4%	2	16,7%	5	38,5%	3	9,4%	6	15,0%	3	27,3%	1	5,9%	1	33,3%
	palju vähem	13	10,2%					6	18,8%	4	10,0%			3	17,6%		
VASTAJAID KOKKU		128	100,0%	12	100,0%	13	100,0%	32	100,0%	40	100,0%	11	100,0%	17	100,0%	3	100,0%