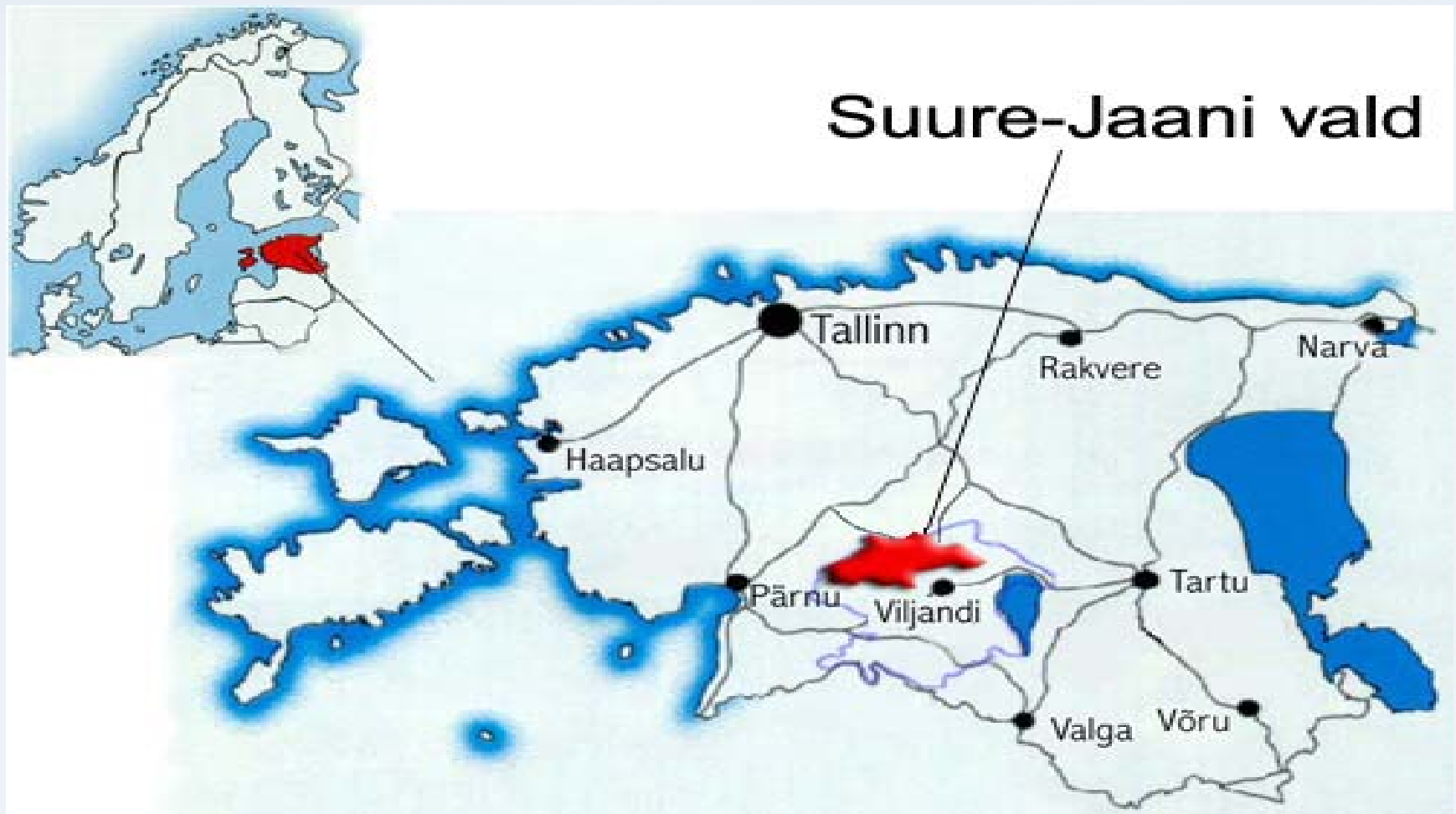
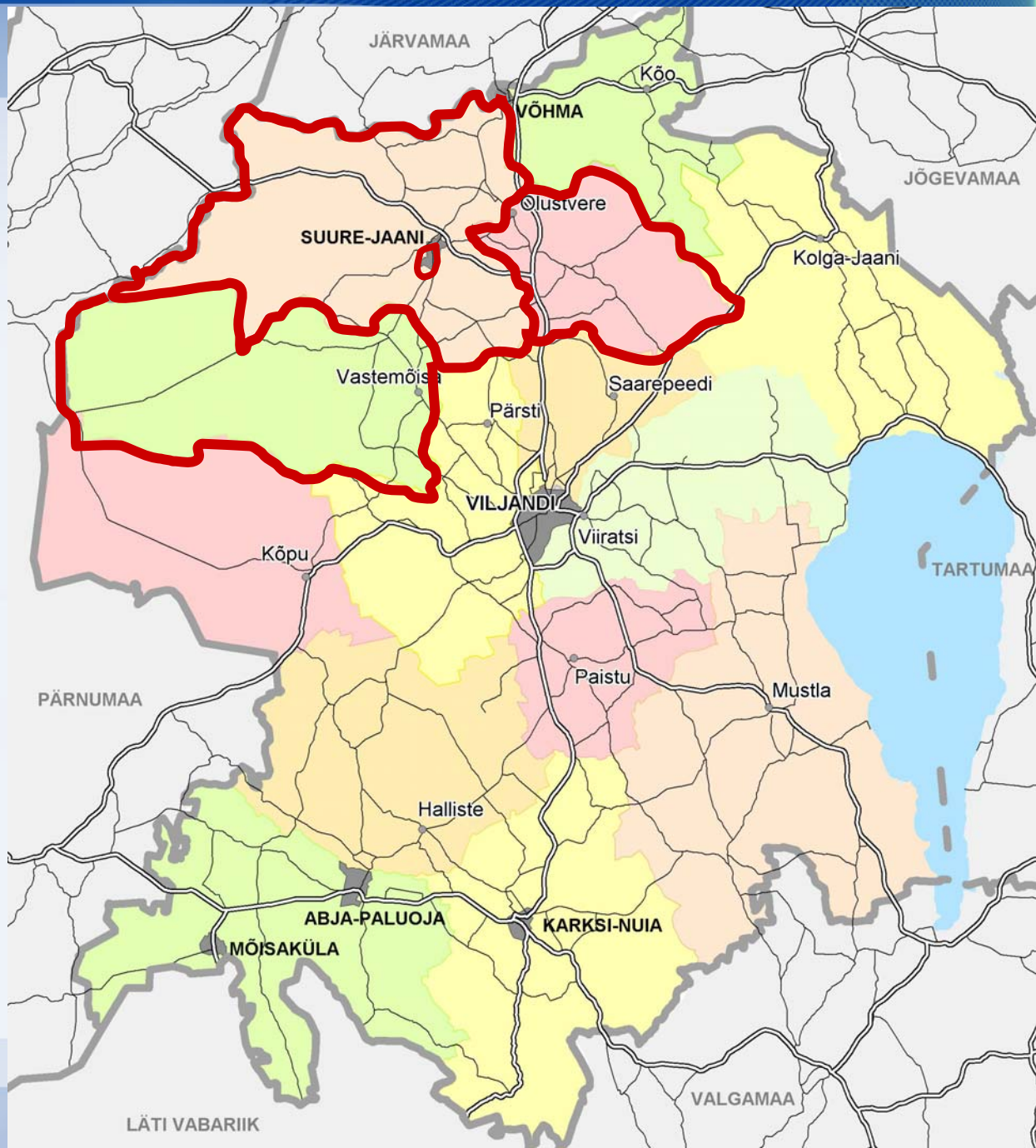


# **Koolivõrgustiku säilimine ühinenud omavalitsuse tingimustes**

# Suure-Jaani vald



Endine Suure-Jaani linn  
Endine Suure-Jaani vald  
Endine Olustvere vald  
Endine Vastemõisa vald



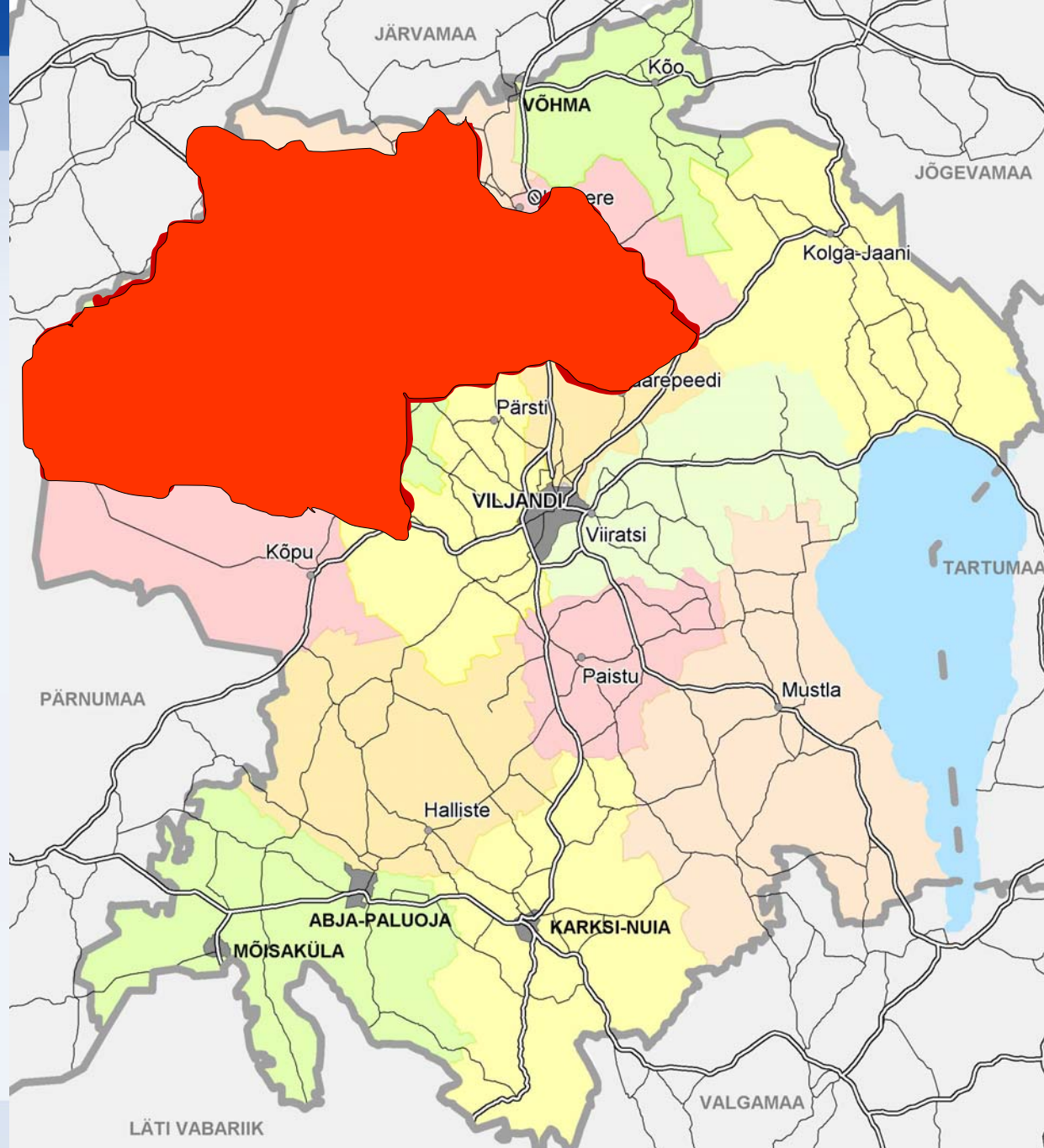
# Suure-Jaani vald

pindala 748,83 km<sup>2</sup>

Mis moodustab  
Viljandimaast ~21%

elanikke 6356,  
(hetkel alla 6000)

mis on Viljandimaa  
elanikkonnast 11%

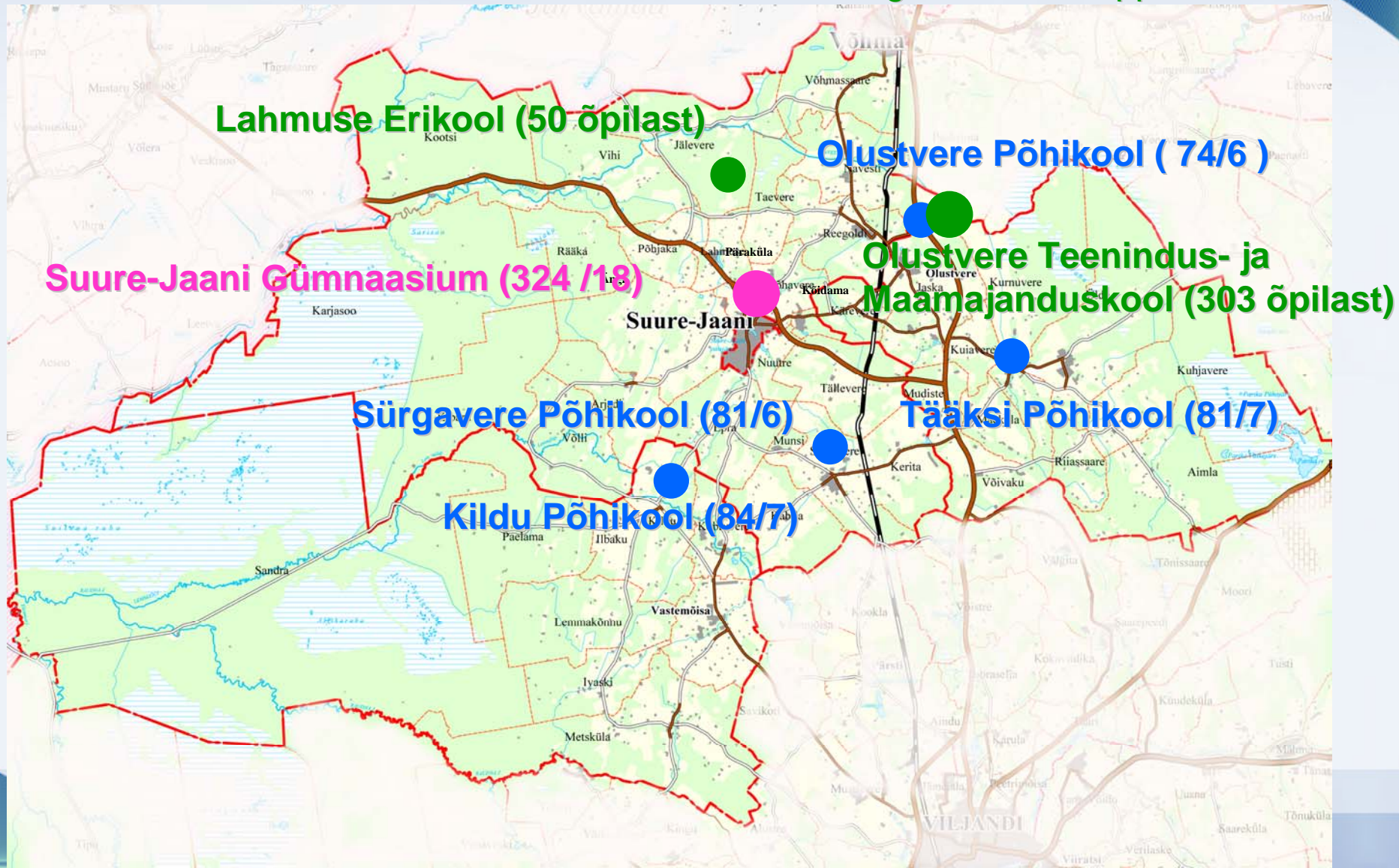


# Suure-Jaani valla koolivõrk

1 gümnaasium

4 põhikooli

valla territooriumil on  
2 riigile kuuluvat õppeasutust



# Suure-Jaani valla koolid

<b>Koolid</b>	<b>2010</b>	<b>2013</b>
<b>Kildu Põhikool</b>	<b>84</b>	<b>89</b>
<b>Olustvere Põhikool</b>	<b>74</b>	<b>67</b>
<b>Suure-Jaani Gümnaasium</b>	<b>324</b>	<b>305</b>
<b>Sürgavere Lasteaed- Põhik.</b>	<b>81</b>	<b>49</b>
<b>Tääksi Põhikool</b>	<b>81</b>	<b>51</b>

# Mis on parem, kas...

- **40 - 50 õpilasega põhikool või**
- **26 - 30 õpilasega 6-klassiline kool või**
- **20 - 25 õpilasega algkool**
- **ja mis saab Gümnaasiumist ?**

# 40-50 õpilasega põhikool:

- Külade esindajad - põhikooliga kaob ka küla
- Lastel kaugel koolis käia
- Transport ei võimalda alati koolis käia
- Kaugemal raske osaleda ringides



## 40-50 õpilasega põhikool:

- Klassid on enamikus liitklassid
- Õpetajate haridus ei vasta õpetavale ainele – (hariduse kvaliteet?)
- Õpilased ei saa omas koolis tegeleda selliste huvidega, mis nõuavad rühmatööd – sportmängud jne.
- Laste sotsiaalne areng?
- Vald peab tegema täiendavat kulu (2015.a – üle 1,5 miljoni palkadeks.)

# Paljude arvates:

- Küla säilitamiseks piisab algkoolist,
- tuua õpilased alates... klassist Suure-Jaani Gümnaasiumisse, siis
- säilib ka gümnaasiumi-aste , sest paljud õpilased jäävad edasi oma kooli.
- Omavalitsus peab tagama transpordi õppe- ja huviringide tööst osavõtuks.

# Ja lõpetuseks...

- **Niikaua, kui omavalitsus soovib ja tal jätkub vahendeid - saab ta endale lubada koolide laus-rahastamist,**
- **kas see aga mõistlik on ja lastele tegelikult kasulik ?**