

LASTEAEED OJAKE

SISEHINDAMISE ARUANNE

1. Üldandmed õppeasutuse kohta

Lasteasutus	LASTEAEED OJAKE
Registrikood	75017873
Aadress	Ädala 3, 10614 Tallinn
Telefon	6738 424, 6738 269
e-post	ojake@la.tln.edu.ee
Kodulehekülg	www.tallinn.ee/lasteaed-ojake/
Õppeasutuse pidaja	Tallinn
Õppekeel	vene-eesti
Lahtioleku aeg	7.00 – 19.00
Laste arv	208
Personali arv	46 (neist 7 lapsehoolduspuhkusel)
Pedagoogilise personali arv	30 (neist 5 lapsehoolduspuhkusel)
Sisehindamise periood	2013/2014; 2014/2015; 2015/2016

2. Õppeasutuse lühikirjeldus ja eripära

LASTEAEED OJAKE – see on munitsipaallasteasutus 1,5 kuni 7-aastastele lastele, mis asub Põhja-Tallinna linnaosas aadressil Ädala 3. Lasteaed on asutatud 1965.aastal 121/30 Raudtee lasteaia nime all.

Alates 1999.aastast kannab lasteaed nr 121/30 nimetust LASTEAEED OJAKE.

Lasteaias töötab 12 rühma – neist 7 aiarühma, 2 tasandusrühma, 1 pervasiivne arenguhäiretega rühm, 2 sõimerühma.

Õppe- ja kasvatustegevus toimub lasteaias:

- üheksas rühmas vene keeles;
- kahes rühmas osalise keelekümblusprogrammi alusel;
- ühes rühmas eesti keeles.

Lasteaias on lugemispesa ja kaks saali: muusika- ja spordisaal.

Lasteaed on avatud 12 tundi. 11 rühma töötavad 7.00.-18.00 ning 1 valverühm töötab 8.00-19.00.

Lasteaia territoorium on suur ja avar haljasala, kus kasvavad erinevad puud, põõsad ja lilled. Laste füüsilise arengu toetamiseks on paigaldatud uued kaasaegsed ja turvalised mänguväljakud. Lastele on ühine spordiplats. Igal rühmal on oma mänguväljak ning varikatus kaitseks päikese ja vihma eest. Sõimerühmade mänguväljak on eraldatud madala piirdeaiaga.

Lasteaias on kindlustatud laste toetamine logopeedi, õpetajate ja eripedagoogi poolt.

Õppe- ja kasvatustegevuses pööratakse suurt tähelepanu laste karastamisele ja füüsilisele arengule kui ka menüüle. Lasteaed kuulub 2010. aastast Tervist Edendavate Lasteaedade võrgustikku (TEL).

Lasteaias tagatakse lastele eesti keele kui teise keele õpe. Alustatakse eesti keele õpet kolmeaastaselt. Eesti keele õpetamine toimub lõimitud tegevuste ja kõnearendusteemade kaudu, kasutades erinevaid meetodikaid. Alates 2012. aasta septembrist on lasteaed liitunud osalise keelekümblusprogrammiga.

2014. aastast osaleb lasteaed projektis "Kiusamisest vaba lasteaed".

Lasteaia pedagoogid osalevad linna ja linnaosadevahelistel võistlustel, konkurssidel, näitavad üles pedagoogilist professionaalsust ja meisterlikkust töös lastega.

Lisaks töötavad lasteaiaruumides huviringid: spordi-, tantsu- ja inglise keele ring

Alates 2014. aasta aprillist on lasteaias toitlustamisteenus (Maritta OÜ). Toit valmistatakse lasteaia köögis.

VISIOON

Igale lapsele mitmekülgseks arenguks tingimuste ja korrektsioonõppe tagamine, lapse tervise tugevdamine ning kooliks eduka ettevalmistuse kindlustamine.

MISSIOON

Lasteaed Ojake on hea arengukeskkonnaga multikultuurne lasteaed, kus laps saab toetudes oma vanemate ja õpetajate abile, mängides, uurides ja vaadeldes kooliks ettevalmistuse.

3.Sisehindamissüsteemi lühikirjeldus.

Sisehindamise eesmärgiks on:

- tagada lasteaia järjepidev areng;
- lasteaia tegevusest tagasiside saamine, tegevuse analüüsimine ja järelduste tegemine;
- õppe- ja kasvatustöö tulemuslikkusele hinnangu andmine, järelduste tegemine ja parendusvõimaluste leidmine.

Sisehindamisprotsessis osalevad lasteaia personal (juhtkond, õpetajad, muu personal), lapsed ning lastevanemad (läbi rahuloluküsitluste). Andmete kogumiseks kasutatakse lasteaia tegevusnäitajaid (tegevuste, ürituste, laste tööde vaatlus), dokumentatsiooni analüüsi, arenguvestlusi pedagoogidega, vestlusi hoolekogu liikmetega, õppe- ja kasvatustegevuste ning õpi- ja kasvukeskkonna analüüsi.

Sisehindamine hõlmab kõiki lasteaia tegevuste hindamise valdkondi: eestvedamine ja juhtimine, personalijuhtimine, personaliga seotud tulemused, koostöö huvigruppidega, huvigruppidega seotud tulemused, ressursside juhtimine, õppe- ja kasvatusteprotsess, lapsega seotud tulemused.

Sisehindamise tulemused vormistatakse sisehindamise aruandena. Õppeaasta lõpus esitatakse sisehindamise vahearuanne heakskiitmiseks pedagoogilisele nõukogule ja hoolekogule, tuues välja haridusasutuse tugevused, parendusvaldkonnad ja parendustegevused.

4. Sisehindamise aruande analüüsiv osa.

Eestvedamine ja juhtimine

TUGEVUSED

Strateegilise juhtimise aluseks on lasteaia pideva parendamise põhimõte. Kõik strateegilise juhtimisega seotud dokumendid lähtuvad lasteasutuse põhiväärtustest, on ühtses struktuuris ning omavahel seotud ning töö nendega on järjepidev. Kõikide tegevusvaldkondade protsessid on asjakohaselt kirjeldatud ning pidevas arengus.

Lähtudes arengukavast, lasteaia sisehindamise tulemustest, analüüsist koostati uus arengukava 2015-2019. Toimub süsteemne töö arengukava tegevuskava analüüsiga ja tegevuskava korrigeerimisega koostöös hoolekoguga.

Lasteaia põhiväärtused, missioon ja visioon on kirjeldatud arengukavas ning nendega kooskõlas on kehtestatud lasteaia töökorralduse reeglid, ametijuhendid, arengukava rakendusplaan, õppeaasta koolitusplaan, pedagoogilised nõukogud. Arengukava tegevuskava analüüs toimub iga aasta.

Lasteaia juhtimises on oluline meeskonnatöö. Meeskonnatööna välja töötatud:

1. Lasteaed Ojake Tulekahju korral tegutsemise plaan - 2013a, S.Jakobson, N.Jermolajeva, G.Petrenko.
2. Hädaolukorra lahendamise plaan – 2012a, N.Jakuškina, S.Agerova, S.Jakobson, N.Jermolajeva.

Meeskonnatööna on uuendatud:

1. Ametijuhendid: Tervishoiutöötaja ametijuhend (2014), eripedagoogi ametijuhend (2016)
2. Pedagoogide vaba ametikoha täitmise kord – 2013a, S.Agerova, L.Gretšihhina, O.Karabut.
3. Motivatsiooni- ja tunnustamissüsteem – 2013, J.Mogiljova, S.Agerova, V.Beduhhina.

Lasteaia veebelehe vormistatud vastavalt Tallinna Haridusameti juhataja kk-le.

Lasteaia meeskond, hoolekogu ja lapsevanemad on kaasatud lasteaia arengut toetavate otsuste vastuvõtmisesse, strateegiliste dokumentide koostamisse.

2014.aastal oli läbi viidud temaatiline riiklik järelevalve, mille käigus saime väga hea hinnangu Harju Maavalitsuse Haridus- ja kultuuritalituse peainspektori poolt.

Personali süstemaatiliseks teavitamiseks korraldatakse töökoosolekud, infotunnid, on infostend, kasutatakse e-posti.

Oluliste dokumentide analüüsimisel ja väljatöötamisel moodustatakse ajutised töörühmad:

2013-2014.õppeaastal meeskonnatööna on välja töötatud või uuendatud:

- Pedagoogide vaba ametikoha täitmise kord.
- Lasteaia veebeleht vormistatud vastavalt Tallinna Haridusameti juhataja kk-le.

2014-2015.õppeaasta:

- Meeskonnatööna koostatud arengukava 2015-2019.
- Meeskonnatööna uuendatud lasteaia kodukord.
- Väljatöötatud töökeskkonna riskide määramiseks meetmed ja läbiviidud riskianalüüs. Personal oli kaasatud töökeskkonna riskianalüüsi koostamisel.
- Läbiviidud Lasteaed Ojake keskkonna ohutuse ja turvalisuse riskianalüüs.

2015-2016.õppeaasta

- Õpetaja assistendi ametijuhendi koostamine;
- Koostöös lasteaia hoolekoguga on läbi viidud riigihange „Toitlustamisteenuse osutamine Lasteaias Ojake“;
- Täiendatud õppekava (keelekümblusrühma ja eestikeelse liitrühma ainekavadega);

On korrastatud ja täiustatud paljud dokumendid:

- Asjaajamiskorra uuendamine, vanade dokumentide hävitamine;
- Hankekorra uuendamine.
- Eripedagoogi ametijuhendi väljatöötamine.

Personalitöö analüüsimiseks kasutatakse rahuloluküsitlusi, eneseanalüüsiankeete ja arenguvestlusi.

Lasteaiatöö kvaliteet on tagatud läbi sisehindamise. Igal aastal toimub lasteaia sisehindamine, millest võtavad osa lasteaia personal ja lastevanemad. Selleks viiakse läbi rahuloluküsitlusi.

Lastevanemad ja personal annavad regulaarset tagasisidet juhi tegevusele:

on rahul juhtkonna tegevusega –

	2014	2015	2016
Personal	91,72%,	92%	92%
Lastevanemad	89 %	88%	88,75%

2015-2016õa oli läbi viidud Terviseinfo.ee keskkonna kaudu lasteaia psühhosotsiaalse keskkonna hindamine (maksimaalne pall 4):

	Lastevanemad	Personal
• Sõbraliku ja toetava õhkkonna loomine	3,6	3,9
• Lasteaia ja kodu koostöö	3,5	3,8
• Füüsilise ja vaimse vägivalla keelamine	3,7	3,9
• Personal peab lasteaeda meeldivaks töökeskkonnaks	3,7	3,9

Lastevanemad annavad regulaarset tagasisidet lasteaia rahulolu osas:

91,51% lastevanematest on rahul lasteaia.

Lasteaia maine kujundamiseks oli korraldatud lasteaia mängude muuseum, igale lapsele ja lasteaia töötajale kingiti lasteaia juubeliks helkurid lasteaia logoga, Põhja-Tallina ajalehes oli kajastatud lasteaia juubel (50 a) ja üritus „Helkur – minu sõber“.

Kuna lasteaias on palju lapsi, kes vajavad logopeedi ja eripedagoogi abi ning võttes arvesse lastevanemate soovi, oli avatud pervasiivsete arenguhäiretega laste rühm, kus käivad autismispektrihäirega lapsed.

Lasteaias töötab 12 rühma: 2 sõimerühma, 7 aiarühma, 2 tasandusrühma ja 1 pervasiivsete arenguhäiretega laste rühm. Kaks rühma töötab osalise keelekümbeluse programmi alusel, 1 rühmas toimub õppe- ja kasvatustegevus eesti keeles.

Laste keskmine nimestikuline arv:

2014a - 225 last; **2015a** – 208 last, **2016a** – 208 last.

Lasteaias töötab 3 huviringi: spordi-, tantsu- ja inglise keele ring.

Parendustegevused

1. Jätkata elektroonilise sisehindamissüsteemi arendamist (personali ja lastevanemate rahuloluküsitlused).
2. IKT valdkonna arendamine.
3. Koostada arengukava tegevuskava aastateks 2018-2019.

Personali juhtimine

TUGEVUSED

Lasteaias on välja töötatud personali arendus- ja koolitusstrateegia. Personali arendamise strateegia juhindub lasteasutuse eesmärkidest. Personali koolituse eesmärgiks on toetada kutse, eri- ja ametialast koolitust. Personali koolituskava koostamine tugineb töötajate koolitusvajaduste analüüsimisele ja hindamisele ning lasteaia arengukavale. Koolituseks ettenähtud eelarvehendideid kasutatakse efektiivselt.

Juhtkond tegeleb aktiivselt personali arengu toetamisega, korraldades erinevaid koolitusi. Hindamiseperioodil personal osales erinevatel koolitustel, s.h. sisekoolitustel:

- Lasteaia keelekümbeluse programmi õpetajate meeskonnatöö koolitus;
- Loova lasteaiaõpetaja arenguprogramm (160t);
- Kõnetu lastega logopeedilise töö iseärasused;
- Autistlik laps lasteaias;
- Erivajadustega laste toetamine koolieelses lasteasutuses;
- Toimetulek kriisisituatsioonis;
- Koostöö koolieelse lasteasutuse lastevanematega;
- Evakuaatsiooniõppus, korraldatud lapsevanema poolt (tasuta);
- Eesti traditsioonid ja rahvamängud õuesõppes ja looduskasvatuses lasteaias.
- Töökeskkonna täiendkoolitus.
- Eelduste loomine uuenenud õppekava rakendamiseks lasteaias.
- Kiusamisest vabaks.

	2014	2015	2016
Täiendkoolituses osalenud pedagoogide %			
pedagoogide üldarvust	94%	100%	100%

Täiendkoolituses osalenud mittepedagoogilise personali %	67%	42%	75%
mittepedagoogilise personali üldarvust			

Iga aasta viiakse kõigi töötajatega läbi arenguvestlused, mis võimaldavad selgitada välja personaliliikmete ootused ja vajadused.

Kõrgharidusega õpetajate olemasolul on kasvav trend:

2014-2015.õa: lasteaias töötas 19 kõrgharidusega pedagoogi;

2015-2016.õa: lasteaias töötas 21 kõrgharidusega pedagoogi.

Eesti keele oskus vastab nõuetele:	2014	2015	2016
• Õpetajad:	60,61%	70%	73%
• Õpetaja abid:	75%	94%	94%

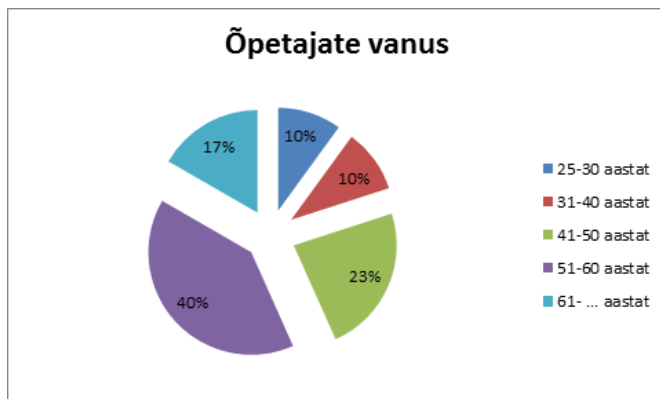
Lasteaia õpetajad osalevad igal aastal Tallinna Haridusameti „Märka ja aita“ perepäeval.

Lasteaias töötab kompetentne, kvalifitseeritud, pikaajaliste kogemustega personal. Lasteaias on

kõik ametikohad täidetud. Täiskohaga töötab 10 õpetajat, teised õpetajad töötavad koormusega 0,92 kohta. Tööle võetud 3 õpetaja assistenti täiskoormusega. Lasteaia juhtkond jälgib personali vajadust analüüsidest vanuselist koosseisu ja arvestades töötajate tulevikuplaanidega. 2017.aastal läheb pensionile 2 õpetajat.

Pensionäre jääb üha vähemaks, kollektiiv muutub nooremaks, mis toob endaga kaasa rida probleeme – noored pedagoogid lähevad dekreetpuhkusele. Hindamisperioodil lapsehoolduspuhkusel oli 5 õpetajat ja 2 õpetaja abi (kokku 7 töötajat). Nende asemel olid võetud asendustöötajad tähtajalise lepinguga.

Lasteaia pedagoogiline personal on erineva vanusega, keskmine vanus on 50 a.



Personali voolavus:

2013-2014.õa:

1 õpetaja lahkus töölt, põhjus: läks teise lasteaeda töötama logopeedina.

2014-2015.õa:

1 õpetaja lahkus töölt, sest temaga oli sõlmitud tähtajaline leping. Veel lahkus töölt 1 õpetaja, temaga oli lõpetatud tööleping § 88 lg1 p 1 alusel (tervise tõttu). 1 õpetaja läks pensionile. Kokku 3 õpetajat.

2015-2016.õa:

1 õpetaja läks pensionile (töötas lasteaias 28 a), 1 õpetaja lahkus töölt, sest temaga oli sõlmitud tähtajaline leping. Kokku 2 õpetajat. 1 õpetaja abi läks pensionile.

Meeskonna motiveerimiseks korraldab juhtkond väljasõite, innustab pedagooge osalema projektides. Pedagoogi tunnustamiseks korraldatakse iga aasta õpetajate päeva puhul Lasteaed Ojake Aasta õpetaja valimine.

Olulisemad saavutused ja pedagoogide tunnustused:

- Haridus- ja Teadusministeeriumi poolt korraldava konkursi „Tallinna Aasta õpetaja“ nominent (2015-2016õa): V.Beduhhina
- Tänukirjad Haridusameti poolt pikaajalise pedagoogilise töö eest said 10 õpetajat ja 1 õpetaja abi;
- Tänukiri Haridusameti poolt pikaajalise kohusetundliku töö eest laste muusikalist arengut väärtustades sai Olga Põld;
- Tänukirjad Põhja-Tallinna Valitsuse poolt tulemusliku töö eest erivajadustega lastega said Petrenko Galina – õpetaja
Roštšina Tatjana – logopeed.

Lasteaed on avatud parimate praktikate levitamisel Tallinna Ülikooli ja teiste asutustega.

Hindamisperioodil lasteaias käisid praktilal praktikandid Tallinna Pedagoogilisest Seminarist, Tallinna Tervishoiu Kõrgkoolist ja EV Koolituse MTÜ.

Parendustegevused

1. Õpetajate kompetentsuse tõstmiseks tööks erivajadustega lastega korraldada koolitus teemal „Erivajadustega last välja selgitamine ja tema toetamine“.
2. Korraldada pedagoogidele ja õpetaja assistentidele esmaabikoolitus, õpetaja abidele toiduhügieenikoolitus.
3. Motiveerida personali aktiivselt osalema kogemuse vahetamises.

4. Teenindava personali kaasamine lasteaia arendustegevusse on vähene.
5. Võimaldada õpetaja-õpetaja assistent-õpetaja abi süsteemi pedagoogidele meeskonnatöö koolitust, et tagada tulemuslik meeskonnatöö rühmas.

Õppe- ja kasvatustegevus

TUGEVUSED

Lasteaia õppe-ja kasvatusprotsessi üldeesmärgiks on lapse mitmekülgne ja järjepidev areng, mis toimub kodu ja lasteasutuse koostöös. Laps on õppe-ja kasvatustegevuses aktiivne osaleja, kes tunneb rõõmu tegutsemisest.

Lasteaias toimub õppe- ja kasvatustegevus eesti ja vene keeles. Vene keele õppekeel on 7 rühmades, 1 rühmas eesti keeles ja 2 rühmas toimub õppe-kasvatustegevus eesti ja vene keeles osalise keelekümblusprogrammi alusel.

Lasteaia rühmades toimub eesti keele õpe lõimitud tegevuste kaudu, millele on lisandunud eesti keele tugiõpe, kasutades keelekümblusprogrammi metoodikat. Eesti keele õppe- ja kasvatustegevustes tutvustatakse eesti kultuuri, kombeid, kalendritähtpäevi ja loodust.

Laste turvalisuse tagamiseks lasteaias on rakendatud õpetajate kattuv tööaeg:

1 vahetus 7.00 – 14.00.

2 vahetus 11.00 – 18.00

(2 tundi õpetajad töötavad koos)

Töö erivajadustega lastega.

Laste arengu toetamiseks on välja töötatud ja edukalt rakendatud tugisüsteem: lapsi toetavad ja lapsevanemaid nõustavad 2 logopeedi ja eripedagoog. Logopeedid vajadusel nõustavad ka lasteaia pedagooge. Lapsevanemate nõustamiseks määratakse individuaalsed konsultatsioonijad.

Lapse erivajaduse toetamiseks on olemas kvalifikatsioonile vastavad tugispetsialistid.

Lasteasutuses on moodustatud kaks tasandusrühma. Asutuse õppekava rakendamiseks ja lapse erivajaduse toetamiseks on olemas kvalifikatsioonile vastavad tugispetsialistid. Tasandusrühmades viiakse läbi logorütmika, kus lapsed väljendavad ennast muusikalis-rütmilise liikumise kaudu.

Tugisüsteemide kaudu toetatud laste osakaal laste koguarvust lasteasutuses:

2013-2014õa: sai logopeedilist abi 24 last või 11,4%

2014-2015õa: sai logopeedilist abi 34 last või 16,5%

2015-2016õa: sai logopeedilist abi 35 last või 16,8%

Läbiviidud kõneuuring eesti keelt kõnelevate lastele, uuring viis läbi Raeleidja spetsialist:

2014a oli kontrollitud 16 last

2015a oli kontrollitud 18 last

2016.a oli kontrollitud 26 last.

Laste huvide ja annete toetamiseks tegutsevad lasteaias huviringid (inglise keel, tantsuring ja spordiring). Eesti keele õpetaja pakub individuaalset õpet lastele, kes lähevad eesti õppekeelega kooli.

Jaanuarist 2016 on avatud pervasiivsete arenguhäiretega laste rühm.

Oma igapäevasetöös õpetajad arvestavad laste eripäraga, aitavad tegevustes ja rutiintegevustes.

Vajadusel koostavad õpetajad arendusplaani valdkondades, milles laps arendamist vajab.

Pakume allergikutele erimenüüd:

2014-2015: 4 last

2015-2016: 3 last

Viimase kahe aasta võrdlev analüüs kohalkäimise kohta:

	2014-2015õa	2015-2016õa
Sõim	51%	47%
Aed	65%	64%
Erirühmad	62%	63%

Üldine	59%	58%	
Iga aasta detsembrikuus viiakse läbi laste rahulolu uuring vanematele lastele. Küsitluse käigus selgus, et:			
	2013-2014	2014-2015	2015-2016
käib lasteaia meelsasti	93%	93%	95%
puhkeaeg meeldib	82%	80%	91%
lasteaia toit meeldib	97%	100%	91%
meeldivad oma õpetajad	100%	100%	100%
lasteaia üritused meeldivad	100%	100%	100%
Parendustegevused			
<ol style="list-style-type: none"> 1. Üle viia kõik rühmad e-päevikule. 2. Rohkem osaleda laste muuseumitundides. 3. Läbi viia laste seas huviringide rahulolu küsitlus. 4. Võimaldada erivajadustega laste peredele tugiteenuseid: kogemuse jagamine ümarlinal. 5. Lisada õppekavasse uus valdkond „Robotika“. 			

Finantsjuhtimine

TUGEVUSED
<p>Eelarve koostamisel arvestatakse arengukava ja lasteaia tegevuskavaga ning lasteaia vanust ja amortisatsiooni.</p> <p>Eelarve on kooskõlastatud hoolekoguga.</p> <p>Eelarvevahendid kasutatakse efektiivselt.</p> <p>Lasteaed on kaasanud eelarvesse täiendavad ressursid:</p> <ul style="list-style-type: none"> • Lasteaias Ojake antakse rendile muusika ja spordisaali laste huvitegevuste läbiviimiseks ning eesti keele kabinet (900 eurot) • Toitlustamisteenus pakub Maritta OÜ, talle rendile on antud köök, ladu. Rendi tulu keskmiselt 400 eurot kuus elektrienergia, soojusenergia, vee- ja kanalisatsiooniteenuse ja prügiveo eest. • Osalemine projektides: „Igal lapsel oma pill“ (210 eurot) ja „Innovaatiline tegu“ (500 eurot) <p>Eelarvevahendid kasutatakse paremate õppe- ja töökeskkonna loomiseks.</p> <p>Lähtuvalt arengukavale toimub materaal-tehnilise baasi arendamine.</p> <p><u>Lastele on loodud</u> arendav ja turvaline kasvukeskkond:</p> <p>2014.a: remondile – 24 368 EUR, inventarile – 9422 EUR, õppevahenditele – 1762 EUR.</p> <ul style="list-style-type: none"> • Sõimeala kõnniteede paigaldamine • 07.rühmaruumi remont • Mööbli soetamine - 07.rühm • Kapp liugustega - 07.rühm • Nõudepesumasina soetamine – 06.rühm • Ohtlike puude kärpimine • Köögi ventilatsiooni vahetus • Köögikatel • Kütetorude isolatsioon pööningul • Kooginurga remont - 08.rühm <p>2015a: remondile – 26 832EUR, inventarile – 7051 EUR, õppevahenditele – 9742 EUR</p> <ul style="list-style-type: none"> • Paigaldatud õuealale lastepingid; • Evakuatsiooni hädavalgustussüsteemi paigaldus • Remonditud 09.rühm; • Vahetatud valgustus 09.rühmas;

- Soetatud lastelauad reguleeritavate jalgadega ja kastidega (04.rühm);
- Soetatud mööblikomplekt (09.rühm);
- Soetatud lasteseksioon (07.r);
- Ehitatud uus sõimeala koos liivakastiga, majaga jne;
- Soetatud laste voodipesukomplektid;
- Soetatud uued madratsid ja padjad;
- Likvideeritud ohtlikud kännud ja põõsad.

2016a: remondile – 37952 EUR, inventarile - 12305 EUR, õppevahenditele – 8049 EUR.

- Remonditud 10. ja 05.rühmaruumid
- Kuivatuskapp laste riiete kuivatamiseks – 10.rühm;
- Lasteaia territooriumil on eemaldatud kännud (4 tk)
- On tugevdatud kuurikatus.
- On paigaldatud turvaala lastemängukompleksile;
- Likvideeritud ohtlikud kännud ja põõsad;
- On paigaldatud uued fonolukud (4 tk.);
- Puu hoolduslõikus koos sidumisega;
- Maha langetatud ohtliku puu;
- Paigaldatud tuletõkkeuksed lasteaias.
- Värava postide tugevdamine ja vedru paigaldus.
- On tehtud haljastustööd ja paigaldatud turvamatid pervasiivsete arenguhäiretega rühma mänguväljakul

Personalile on loodud head töötingimused:

- Remonditud 07,10. ja 05.rühmaruumid;
- Paigaldatud nõudepesumasinad 10, 03, 01, 09.rühmadesse (11 rühmades on nõudepesumasinad).
- Paigaldati uued elektrikilbid ning ehitati rühmadesse turvalised ühendused nõudepesumasinate jaoks.
- Soetatud ja paigaldatud köögiventilatsioon;

Remonditud 11 kööginurka.

Kõik lasteaia ruumid vastavad tervisekaitse nõuetele. Igal aastal viiakse läbi riskianalüüs koos hoolekoguga.

Parendustegevused

1. Lisaressursside hankimiseks osaleda erinevates projektides.
2. Jätkata haljastustööd mänguväljakutel.
3. Remontida 08 ja 12.rühmad.

Avaliku suhtlemise ja partnerluse juhtimine

TUGEVUSED

Lasteaed on avatud parimate praktikate levitamisele koostöös Tallinna Ülikooli Avatud Ülikooli Täiendõppekeskuse ja teiste koolieelsete lasteasutuste ja koolidega.

Lasteasutuse tegevuse kajastamist ja infovahendust on täiustatud veebilehe kaudu. Lasteaia kodulehekülg on informatiivne ja sisukas. Iga aasta kevadel korraldatakse lahtiste uste päevad.

Pidevalt avaldame artikleid lasteaia tegemiste kohta Põhja-Tallinna Lehes ja Haridusameti poolt väljastavate aastaraamatus. Artiklid:

Mardi-kadripäeva toredad kombid – 2015

Lasteaia juubel – 2016

Minu sõber Helkur – 2015

Lapsevanemad on kaasatud õppekava ning õppe- ja kasvatusprotsessi arendusse: lastevanemad on osalenud pidudel, teatrietendustel, kontsertidel, näitustel. Lasteaias on aktiivne ja koostööle orienteeritud hoolekogu.

Lasteaial on väga hea koostöö erinevate koostööpartneritega: Põhja-Tallinna Linnaosa valitsus, Tallinna Haridusamet, Innove, Ehte Humanitaargümnaasium, Tallinna Mustjõe Gümnaasium, Sõle raamatukogu, Lasteaed Päikene, Sitsi Lasteaed, teater Ilmarine jne.

Parendustegevused

Aktiviseerida lastevanemaid osaleda elektroonses rahuloluküsitlusel. Luua selleks võimalusi lasteaias: pakkuda lastevanematele kasutada arvutit majandusjuhataja ja õppealajuhataja kabinetis.