

Tallinna Südalinna Kooli õppekava üldosa

1. Kooli missioon, visioon, eesmärgid, väärtused
 - Olulised traditsioonid
 - Koolivorm, kui ühtsuse sümbol
2. Koolikorraldus
 - Mõisted, mida kasutame
 - Trimestrid
 - Vaheajad
 - Koolipäeva korraldus
 - Õpilaste hindamine (kujundav ja numbriline)
 - Kodukord
3. Vastuvõtukord
4. Kooli struktuur
5. Õppe korraldus
 - Tunnijaotusplaan
 - Valikainete jaotusplaan
 - Eesti keel võõrkeelena
6. Õppimist ja kasvamist toetav tegevus
 - Tugistruktuur
 - Kogupäevakool
 - Ringid
 - Tervisenõukogu
 - ÕE
 - Hoolekogu
 - Õpilaste hindamise korraldus (millal hinnatakse kokkuvõtvalt)
 - Loovtööde korraldamise põhimõtted
 - Koolisümboolika
7. Ainekavad
 - Õpetaja töökava koostamise põhimõtted
 - Ainekava ülesehitus
 - Ainekavade valdkondade loend
8. Kooli struktuur
9. Õppekava uuendamine
10. Lisad
 - Õpilaste hindamise kord
 - Ainekavad ainete kaupa kogu põhikooli ulatuses
 - Kooli kodukord
 - Kooli vastuvõtukord

1. Kooli missioon, visioon, eesmärgid, väärtused

Kooli väärtused ja eripära.



Kooli tunnuslaused:

Kogu südamest! AB IMO PECTORE!

Kodune kool keslinna südames.

Kooli väärtuste ning õppe- ja kasvatusesmärkide seosed kooli erinevate tegevustega

Visioon

Hea õpikeskkonnaga kool, mis toetab iga lapse arengut.

Missioon

Igale õpilasele tagada parim võimetekohane haridus.

Põhiväärtused	Väärtuse kirjeldus	Tegevused, mis toetavad	Arendatavad üldpädevused	Käsitletavad läbivad teemad
Oma kooli tunne	Meile on oluline hea ja turvaline mikrokliima, mille aluseks on hoolivad suhted. Seame ühiseid sihte ning tegutseme üheskoos nende nimel.	<ul style="list-style-type: none">☐ Koolis on kasutusel oma sümboolika (logo, lipp, koolmärk, maskott, koolilaul)☐ Õpilane kannab koolivormi (1.-6.klass kannab koolivormi igapäevaselt, 7. - 9.klass pidulikel üritustel)☐ Traditsioonilised üritused☐ Kooli väärtused on koolimajas nähtaval☐ Igal õpetajal on koolimärk	<ul style="list-style-type: none">☐ Kultuuri ja väärtuspädevus☐ ettevõtlikkus- Pädevus☐ sotsiaalne pädevus	<ul style="list-style-type: none">☐ kultuuriline identiteet☐ kodukord

		<input type="checkbox"/> Õpilaste kaasatus läbi õpilasesinduse		
Kodu ja kooli koostöö	<p>Õpetajate ja vanemate koostöös loome õpilasele parima arengukeskkonna. Oleme avatud ja toetavad tervele kogukonnale.</p>	<input type="checkbox"/> Korraldame perepäevi ja üritusi (matk, piknik, kontserdid). <input type="checkbox"/> Võimalus õpilasel osaleda kogupäevakoolis. <input type="checkbox"/> Arenguvestlus õpilaste, vanemate, õpetajatega. <input type="checkbox"/> Pakutavad tugiteenused ning õpilasele sobiliku õpivormi leidmine. <input type="checkbox"/> Lapsevanemad tutvustavad õpilastele oma töid ja hobisid. <input type="checkbox"/> Lapsevanemad osalevad klassiürituste organiseerimisel.	<input type="checkbox"/> enesemääratlus-pädevus <input type="checkbox"/> suhtluspädevus	<input type="checkbox"/> elukestev õpe ja karjääri planeerimine
Aktiivne ja terve eluhoiak	<p>Terves kehas on terve vaim, mis on elus toimetuleku eelduseks. Võtame vastutust ja oleme kohusetundlikud. Jääme igas olukorras viisakaks ja väarikaks.</p>	<input type="checkbox"/> Igapäevased õuevahetunnid. <input type="checkbox"/> Aktiivsed vahetunnid (tantsimine, korvpall) <input type="checkbox"/> Korraldame tasuta ja tasulisi huviringe õpilastele koolimajas. <input type="checkbox"/> Tegeleme vabatahtliku töö ja heategevusega. <input type="checkbox"/> Väärtustame ja loome võimalusi õpilaste ja õpetajate juhitud projektides. <input type="checkbox"/> Toimuvad külalistunnid ja tegeletakse	<input type="checkbox"/> sotsiaalne ja kodanikupädevus <input type="checkbox"/> ettevõtlikkus-pädevus <input type="checkbox"/> enesemääratlus-pädevus <input type="checkbox"/> suhtluspädevus	<input type="checkbox"/> elukestev õpe ja karjääri planeerimine <input type="checkbox"/> keskkond ja jätkusuutlik areng <input type="checkbox"/> kodaniku-algatus ja ettevõtlikkus <input type="checkbox"/> tervis ja ohutus

		karjääri planeerimisega. <input type="checkbox"/> Liikumakutsuva kooli tegevused. <input type="checkbox"/> Aktiivne tervisenõukogu töö. <input type="checkbox"/> Tervisliku toidu väärtustamine. <input type="checkbox"/> Koostöö kooliõega.		
Õpihuvi, vaimsus ja loovus	Toetame iga õpilase ja õpetaja õpihuvi ning vaimsust. Eesmärgistame õpitegevust ja väärtustame loomevabadust ning oleme avatud uutele ideedele.	<input type="checkbox"/> I kooliastmes kasutame kujundavat hindamist. <input type="checkbox"/> Aineõpetajad teevad koostööd aineõpetuse mitmekülsemaks muutmisel ja lõimimisel (projektipäevad, lõimingu moodulid, üldõpetus). <input type="checkbox"/> Loovtööde koostamine <input type="checkbox"/> Õppekäigud (loodusesse, muuseumitesse, teatrisse jne) <input type="checkbox"/> Õpime virtuaalkeskonnas üksi ja rühmas. <input type="checkbox"/> Väärtustame digipädevusi ja kasutame erinevaid nutiseadmeid ning roboteid. <input type="checkbox"/> Väärtustame rahvuskultuuri (koorid, laulupidude traditsioon, maaliring)	<input type="checkbox"/> õpipädevus <input type="checkbox"/> matemaatika ja loodusteaduste ning tehnoloogia pädevus <input type="checkbox"/> digipädevus <input type="checkbox"/> suhtluspädevus <input type="checkbox"/> väärtuspädevus <input type="checkbox"/> enesemääratlus Pädevus <input type="checkbox"/> keelepädevus	<input type="checkbox"/> teabekeskond <input type="checkbox"/> tehnoloogia ja innovatsioon

1.1. Kooli traditsioonid

- Kooli sünnipäeva tähistamine.
- Teemapäevad (Tallinna päev, naljapäev, sõbrapäev, rahvatantsupäev).
- Projektides osalemine Veni Vidi Vici.
- Pidulikud aktused õppeaasta alguses ja lõpus.
- Rahvakalendri tähtpäevade tähistamine (mardipäev, kadripäev, lihavõttepühad)
- Tähtpäevade tähistamine (emadepäev, isadepäev, jõulud)
- Pidulike kontsertide korraldamine jõulude ajal, kevadkontsert.
- Perepäevad (spordipäev, kevadmatk, piknik)
- Ainenädalate läbiviimine (emakeelenädal, võõrkeeltenädal, reaalinete nädal)
- Teemanädalate korraldamine
- Projektipäevad trimestri viimasel päeval.
- Laulvõistlus Laululind.
- Vilistlaste kokkutulekud.
- Laulupidudel osalemine.
- Piknik kooli hoovis õppeaasta viimasel koolipäeval.

1.2. Koolivorm, kui ühtsuse sümbol

- 1.-6. klassi õpilased kannavad igapäevaselt logoga koolivormi elementi (vest, polo, kardigan, pihkseelik)
- 7.-9.klasside õpilased kannavad piduliku riietusega koolirätti või koolilipsu.

2. Koolikorraldus

2.1. Mõisted, mida kasutame

- Kooliaasta algus 1.september või septembri esimene tööpäev.
- Õppeaasta 1.september- 30.august, neist on 175 õppetöö päeva.
- Trimester üks osa õppeaasta kolmest osast (kuni 60 koolipäeva). I ja II trimester lõppevad reedega, seetõttu ka erinev päevade arv.
- Koolivaheaeg (sügisvaheaeg- oktoobri lõpus, jõuluvaheaeg- aasta lõpus ning uue aasta alguses, talvevaheaeg- veebruari lõpus, kevad vaheaeg – aprillis, suvevaheaeg- juuni kuni august). Täpsed vaheajad kehtestab Haridus- ja teadusminister oma määrusega.
- Koolipäev algab hommikul kell 8.00. Tunnid toimuvad vastavalt tunniplaanile. Õpilastel on õuevahetunnid ja söögivahetunnid pikkusega 20 minutit ning tava vahetunnid 10 minutit.
- I kooliastmes kasutame kujundavat hindamist, kus õpetajad annavad kirjalikku tagasisidet õpilastele e-kooli kaudu. Kasutusel on ka kujundava hindamise tunnistus.
- Koolil on oma kodukord, mis kehtestab õppepäeva korralduse, käitumise reeglid koolimajas. Kodukord vaadatakse üle igal õppeaastal ning kinnitatakse järgmiseks õppeaastaks hiljemalt eelmise õppeaasta augustis.
- Suurim lubatud õppetundide koormus nädalas klasside kaupa on fikseeritud tunnijaotusplaanis.

3. Vastuvõtukord

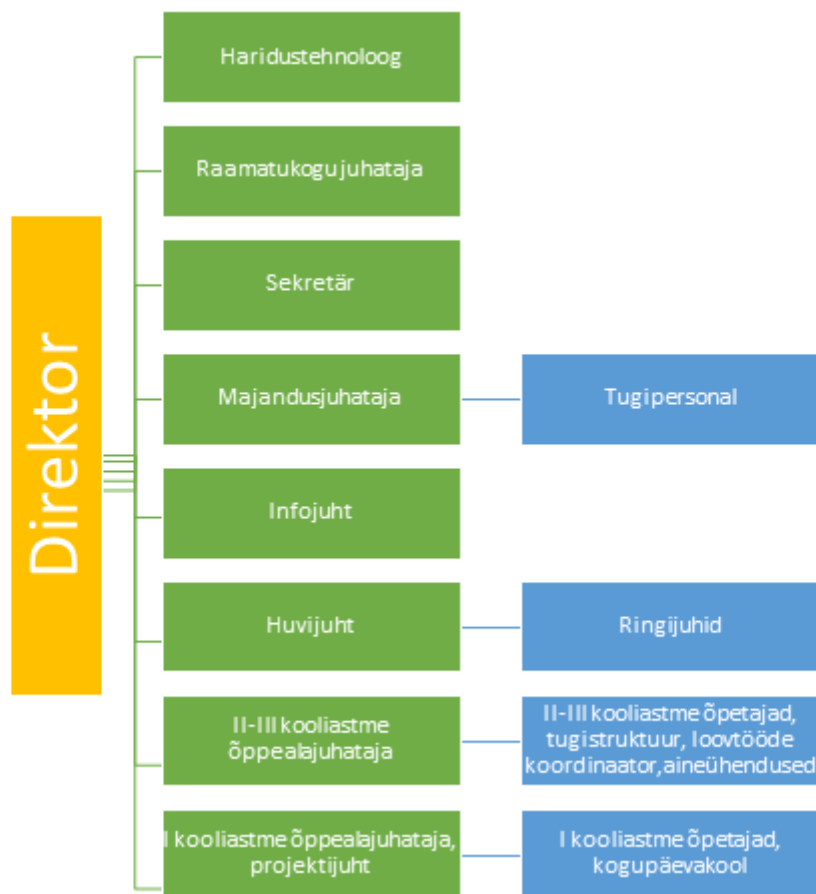
Koolis on vastuvõtukord, mis kehtestab millistel tingimustel võetakse õpilane Tallinna Südalinna Kooli õpilaseks. Samuti on selles toodud välja vastuvõtuks vajalike dokumentide loetelu ja vormid.

Välja on toodud ka 1. klassi tutvumiskohtumise põhimõtted.

Vastuvõtukorda muudetakse vastavalt linnas kehtivatele kordadele ning kooskõlastatakse eraldi Tallinna Haridusameti juhataja poolt. Ja selle kehtestab kooli direktor oma käskkirjaga.

4. Kooli struktuur

Kooli juhib direktor, juhtkonda kuuluvad: õppealajuhatajad, huvijuht, infojuht, majandusjuhataja.



5. Õppe korraldus

5.1 Tunnijaotusplaan

Aine	1.	2.	3.	I ka	4.	5.	6.	II ka	7.	8.	9.	III ka
eesti keel	7	6	6	19	5	3	3	11	2	2	2	6
kirjandus						2	2	4	2	2	2	6
inglise keel (A-keel) tavaklass			3	3	3	3	3	9	3	3	3	9
vene keel (B-keel)							3	3	3	3	3	9
saksa keel (B-keel)							3	3	3	3	3	9
matemaatika	3	3	4	10	4	4	5	13	5	4	4	13
loodusõpetus	1	1	1	3	2	2	3	7	2			2
geograafia									1	2	2	5
bioloogia									1	2	2	5
keemia										2	2	4
füüsika										2	2	4
ajalugu						1	2	3	2	2	2	6
inimeseõpetus		1	1	2		1	1	2	1	1		2
ühiskonnaõpetus							1	1			2	2
muusika	2	2	2	6	2	1	1	4	1	1	1	3
kunst	2	1	2/1	4,5	1	1	1	3	1	1	1	3
tööõpetus, käsitöö ja kodundus; tehnoloogia õpetus	1	2	1/2	4,5	1	2	2	5	2	2	1	5
kehaline kasvatus	2	3	3	8	3	3	2	8	2	2	2	6
vaba tunniressurss	2	4	2	8	4	5	1	10	2	1	1	4
inglise keel eriklass	2	2	1	5	1	1	1	3	1	1	1	3
inglise keel (tava/robotika)	1	2		3								
robotika	1	2	2	5	2	2	2	6				
digiõpe	1	1		2								
informaatika											1	1
Matemaatika						1		1			1	1
Maksimaalne nädalakoormus	20	23	25		25	28	30		30	32	32	

5.2. Eesti keel teise keelena (E2)

Uussisserände taustaga õpilastele pakutakse E2 õppe raames 4 tundi nädalas eesti keele tunde kas individuaalselt või väikeses rühmas kolme õppeaasta vältel.

Need õpilased õpivad E2 (eesti keel teise keelena) alusel põhikooli lõpuni. Kui selline õpilane satub põhikooli III kooliastmes, on tal võimalik sooritada põhikooli lõpueksamina eesti keel teise keelena.

6. Õppimist ja kasvamist toetav tegevus

6.1 Tugistruktuur

Tugistruktuuri moodustavad logopeed, psühholoog, sotsiaalpedagoog, HEV koordinaator, eripedagoog ja abiõpetajad I kooliastmes.

Õpilastele pakutakse erinevat liiki tuge lähtuvalt tema vajadustest. Õppeprotsessis on tugistruktuuri toele lisaks ka õpiabi tunnid, mis aitavad ühtlustada õpilaste toimetulekut ainetes.

6.2. Õpilase arengu toetamine

Koolis rakendatavad toe liigid:

1. Üldine tugi- avatakse arengu jälgimise kaart, aga HEV õpilaste hulka ei loeta.
2. Tõhustatud tugi.
3. Eritugi, õpet eriklassis või rühmas.

Variandi 2. ja 3. puhul rakendatakse tuge ainult koolivälise nõustamismeeskonna soovitusel ja neile õpilastele on samuti avatud arengu jälgimise kaardid.

6.3. Õpilaste toetamise põhimõtted Tallinna Südalinna Koolis

	Ennetamine	Õpilase abi- ja toevajaduse väljaselgitamine	Õpilase arengu ja toimetuleku hindamine õpikeskkonnas	Õpilase arengu, toimetuleku, võimetekohase õppimise ja sotsiaalsete oskuste toetamine õppeprotsessis
Klassi õpetaja	-toetab õpilasi tundides -loob klassis õppimist toetava keskkonna -lahendab kiiret lahendamist võimaldavad olukorrad	-märkab lapse vajadusi -korraldab õpet toetades õpilase vajadusi	-jälgib õpilast õppeprotsessis -teeb koostööd tugispetsialistidega Kaasab lapsevanemad -osaleb võrgustikutöös - IAK (õpilase tugevuste ja nõrkuste kirjeldamine ainepõhiselt)	-õppetöös lähtub õpilase individuaalsetest vajadustest - IAK (soovituste rakendamine, tagasiside)
Aine õpetaja	-loob õpilastega kontakti -toetab õpilasi tunnis ning aine omandamisel -loob klassis õppimist toetava keskkonna -lahendab tundides tekkinud olukorrad	-märkab õpilase vajadusi -edastab info erivajaduste kohta ka klassijuhatajale	-jälgib õpilast õppeprotsessis - IAK (õpilase tugevuste ja nõrkuste kirjeldamine ainepõhiselt)	-lähtub õppetöös õpilase individuaalsetest vajadustest - IAK (soovituste rakendamine, tagasiside)

Klassi juhataja	-loob klassi ja vanematega kontakti -on esmane kontaktisik koolis -lahendab kiiret lahendust võimaldavad olukorrad koolis -osaleb klassikollektiivi ühtsust ja arengut toetavatel üritustel	-märkab õpilase erivajadust -teeb koostööd aineõpetajate ja tugispetsialistidega -algatab võrgustikutöö - IAK avamine (taustainfo)	-jälgib õpilast õppeprotsessis -osaleb võrgustikutöös -kaasab lapsevanemaid - IAK (õpilase üldiste tugevuste ja nõrkuste kirjeldamine)	-lähtub õppeprotsessis õpilase individuaalsetest vajadustest -osaleb võrgustikutöös - IAK (meetmete rakendamine, tulemuste analüüs)
Logo peed	-õpilaste, vanemate ning koolipersonali nõustamine ja jõustamine	-märkab õppetöös eristuvat õppijat -uurib õppija kohanemist õppeprotsessis	-viib läbi kõne uuringud -teeb kindlaks oma valdkonnas õpilase oskuste taseme -nõustab kooli personali - IAK (vajaduste kirjeldamine)	-toetab õpilase suulise ja kirjaliku kõne arengut -juhendab ja nõustab kooli personali ning vanemaid õppe planeerimisel ja läbiviimisel -valmistab ette ja viib koolis läbi õpiabitunde - IAK (rakendatud tugimeetmete tõhususe hindamine)
Psühholoog	-õpilaste, vanemate ning koolipersonali nõustamine ja jõustamine -toetab klassijuhatajat töös grupisuhetega On koolis nähtav, suhtleb õpilaste, õpetajate ja vajadusel lapsevanematega	-teeb tööd lapsega -teeb koostööd last ümbritseva võrgustikuga -märkab eakaaslastest eristuvat õppijat	-hindab õpilase psühholoogilist arengut, õppeprotsessis toimetulekut mõjutavaid tegureid -teeb koostööd teiste tugispetsialistidega - IAK (vajaduste kirjeldamine, kui õpilane osales regulaarsetel nõustamistel)	-toetab ja nõustab koolis õpilasi, personali ja vanemaid vaimse tervise küsimustes -kaasab vajadusel teisi spetsialiste -nõustab kooli personali kriisisituatsiooni korral
Sotsiaalpedagoog	- õpilaste, vanemate ning koolipersonali nõustamine ja jõustamine	-jälgib puudumiste dünaamikat	-jälgib puudumiste ja üldise toimetuleku dünaamikat - IAK (vajaduste kirjeldamine, kui õpilane osales regulaarsetel kokkusaamistel või sotsiaalsete oskuste omandamisel)	-toetab õpilaste sotsiaalset arengut -kaasab vajadusel teisi tugispetsialiste -nõustab kooli personali õpilase sotsiaalse toimetuleku küsimustes
HEVKO	-õpilaste, vanemate ning koolipersonali nõustamine ja jõustamine -kaasab õppe- ja kasvatustegevuse planeerimisesse erispetsialiste koolist ja väljaspoolt kooli	-märkab eakaaslastest eristuvat õppijat -selgitab välja õppija osalemise õppeprotsessis - IÖK (avamise jälgimine)	-teeb kindlaks õpilase arengu- ja oskuste taseme -selgitab välja õpilase arengut mõjutavad tegurid ning õpivajadused Teeb koostööd teiste tugispetsialistidega - IAK (vajaduste kirjeldamine, soovitusel)	-juhendab ja nõustab kooli personali -arendab välja õpilase vajadusi toetava tugisüsteemi -osaleb võrgustikutöös - IAK (rakendatud tugimeetmete tõhususe hindamine)
Karjäärikoordinator	-toetab klassijuhatajat karjääriröö planeerimisel ja läbiviimisel -planeerib karjäärilase tegevuse koolis	-märkab eakaaslastest eristuvat õppijat -selgitab välja õpilased, kes vajavad personaalset karjäärinõustamist	-selgitab välja õpilase karjäärivalikut mõjutavad tegurid -teeb koostööd teiste tugispetsialistidega	-toetab ja nõustab õpilasi karjäärivalikute kavandamisel -kaasab vajadusel teisi tugispetsialiste

Kooli õde	-jälgib regulaarselt õpilase tervist ja arengut	-profülaktiliste läbivaatuste käigus õpilase tervise ja arengu jälgimine -koostöö kooli personali ja lapsevanemaga	-koostöö kooli personali, lapsevanemaga ning erialaspetsialistidega	-õpilase, kooli personali, lapsevanema nõustamine -esmaabi osutamine
-----------	---	---	---	---

6.2. Kogupäevakool

Koolis töötab kogupäevakool peamiselt I-II kooliastme õpilastele, mis alustab tööd peale 4.tundi.

Kogupäevakooli tegevuste alla kuuluvad:

- Õuetund
- Erinevad huvitegevused (tantsutund, kunsti tegevused, keraamikaring, kokandusring)
- Õpitunnid koduste tööde tegemiseks ja õpilaste toetamiseks
- Arvutitunnid
- Lauamängude tunnid
- Liikumistunnid.

Kogupäeva kooli õpilased söövad koolis teise eine, mille eest tasub lapsevanem kooli toitlustaja arvele.

6.3. Ringid

Koolis töötavad õpilastele tasuta ringid:

- laulukoorid/ ansamblid
- loodusring
- korvpalliringid
- rahvastepalliring

Tasulised ringid:

- Lauamängud Mathable ja Scrabble
- Kunstiring (loovus)
- Maaliring (õlimaal)
- Robootika ring
- Plokkflöödi õpe
- Klaveriõpe
- Viuliõpe
- Kitarrõpe
- Kandleõpe

6.4. Aineühendused

Aineühendusi töötab koolis viis ja need on järgmised:

Algõpetuse aineühendus, eesti keele ja humanitaarainete aineühendus, võõrkeelte aineühendus, reaalinete aineühendus ja liikumine ning tervise aineühendus.

Koolis töötavate aineühenduste töö eesmärkideks on ainealase metoodilise töö, ainete ülese koostöö, tervislike eluviiside ja liikumisega seotud tegevuste arendamine ja elluviimine.

Liikumise ja tervise aineühenduse sees töötab tervisenõukogu, mis kujundab oma tegevuse kaudu õpilaste tervisekäitumiste harjumusi, propageerib tervisliku toitumise põhimõtteid. Korraldab õpilastele erinevaid tervise alaseid loenguid ning tegevusi.

Klassijuhatajate koda on koostöövorm klassijuhatajatele, toetamaks nende toimetulekut.

6.5. Õpilasesindus

Kooli õpilasesindus koosneb II ja III kooliastme õpilastest. Õpilasesindus töötab oma põhikirja alusel. Esinduse liikmed osalevad aktiivselt erinevate ürituste korraldamisel. Õpilasesinduse liige osaleb kooli hoolekogu töös ja seeläbi ka kooli juhtimises.

6.6. Õpilaste hindamise korraldus

Hindamise eesmärgiks on:

- toetada iga õpilase arengut;
- anda tagasisidet õpilase õppeedukuse kohta;
- innustada ja suunata õpilast sihikindlalt õppima;
- suunata õpilase enesehinnangu kujunemist ning toetada ja suunata teda edasise haridustee valikul;
- suunata õpetaja tegevust õpilase õppimise ja individuaalse arengu toetamisel;
- anda alus õpilase järgmisse klassi üleviimiseks ning kooli lõpetamiseks.

I kooliastmes kasutatakse õpilaste hindamisel kujundavat hindamist, kus õpilasele antakse kirjeldavat tagasisidet tema toimetuleku ja omandatud oskuste ning teadmiste osas.

Kui õpilane lahkub koolist I kooliastmes, kohaldatakse kirjeldav tagasiside 5- palli hindeskaalasse ja fikseeritakse õpilasraamatusse.

II ja III kooliastmes hinnatakse õpilaste õpitulemusi 5- palli skaalas järgmiselt „5“ - väga hea, „4“ - hea, „3“ - rahuldav, „2“ - puudulik, „1“ - nõrk.

Hindamine on süstemaatilise teabe kogumine õpilase kohta, mis on aluseks edasise õppe kavandamisel.

Hinnatakse ka õpilase käitumist ja hoolsust, kasutades järgmisi lühendeid: E- eeskujulik, H- hea, R- rahuldav, MR- mitterahuldav.

Õpilast ja tema vanemaid teavitatakse hinnetest ja hinnangutest üldjuhul e-kooli kaudu, vajadusel trükitakse vanemale trimestris välja hinnete leht.

Õpilasel on õigus saada teavet hindamise korralduse ning saadud hinnete ja hinnangute kohta. Õpilasel on õigus teada, milline hinne või hinnang on aluseks kokkuvõtvale hindele või hinnangule.

Õpilasel või tema seadusandliku esindajal on õigus hindeid ja sõnalisi hinnanguid vaidlustada kümne päeva jooksul, pärast hinde või hinnangu teadasaamist, esitades kooli direktorile kirjalikult vastava taotluse koos põhjendustega. Kooli direktor teeb otsuse ja teavitab sellest taotluse esitajat kirjalikult viie tööpäeva jooksul otsuse vastuvõtmise päevast alates.

6.7. Loovtööde korraldamise põhimõtted

Tallinna Südalinna Koolis sooritab õpilane loovtöö 8. klassis.

Õpilane valib kas praktilise töö, uurimusliku töö või loovülesande täitmise koos juhendajaga õppeaasta alguses hiljemalt 10. novembriks ja teavitab oma töö valikust loovtööde koordinaatorit.

Loovtöö üks juhendajatest on kindlasti oma kooli õpetaja ning loovtöö kirjaliku osa vormistusliku ettevalmistuse eest vastutab tema eesti keele õpetaja.

Loovtööd valmistab õpilane ette õppeaasta sees ja kaitseb oma töö sama õppeaasta aprillis/mais.

Loovtöö protsessi osas peab õpilane loovtöö päevikut, koostab kirjaliku osa loovtöö tegemise kohta ning kaitseb oma töö kaitsmiskomisjonile. Kaitsmiskomisjoni, kuhu kuulub üks juhtkonnaliige, klassijuhataja, juhendaja ja loovtööde koordinaator, kinnitab direktor käskkirjaga.

6.8. Kooli sümbolika kui ühtsuse sümbol

Meie kooli õpilased kasutavad 1.-6. klassis kooli sümbolikaga õpilaspäevikut. Samuti kannavad nad igapäevaselt ühte koolivormi elementi.

7.- 9.klasside õpilased kannavad piduliku must/ valge koolivormi juurde kas koolirätti või lipsu.

Kui õpilased lähevad kooli esindama, kannavad nad kooli teklit ja koolivormi elementi.

Kõikidel õpetajatel on koolimärk, mida nad kannavad pidulikel üritustel.

7. Õpetaja töökava

Õpetaja töökava on õpetaja töövahend õppeprotsessis materjali jagamisel ja õpilaste hindamise planeerimisel.

Õpetaja kehtestab oma töökavas õpilaste hindamise põhimõtted oma aines.

Õpetaja töökava koostamine iga- aastaselt on vajalik õpetajatel, kes on koolis töötanud alla kolme aasta.

Õpetaja töökava sisaldab:

aine mahtu, tundide arvu nädalas, käsitletavaid teemasid, õpitulemusi, hindamise aegu ja põhimõtteid ja lõimingu elemente ning digipädevuste kujundamist.

8. Ainekava

Ainekava koosneb järgmistest alapunktidest:

1. Aine kirjeldus
2. Hindamise põhimõtted
3. Üldpädevuste kujundamine
4. Õppekasvatuse eesmärgid
5. Kooliastme õpitulemused
6. Õppesisu teemade kaupa
7. Lõiming

9. Õppekava uuendamine

Õppekava uuendamine toimub vastavalt muutuvatele seadusaktidele ja kooli vajadustele. Õppekava lisasid nt kodukord, vastuvõtukord vaadatakse üle korda aastas ning kinnitatakse uuesti direktori käskkirjaga.

10. Lisad

Lisa 1 Ainekavad ainete kaupa kogu põhikooli ulatuses

Lisa 2 Õpilaste hindamise kord

Lisa 3 Kooli kodukord

Lisa 4 Vastuvõtukord

Lisa 5 Õpetaja töökava näidis